

21. MAI 2024

Tilmæli

# Dagföra Sjúkraflutnings- tænastuna

(Mál nr. 38)

Eigari av málinum: Tummas í Garði

Ábyrgdari: Elin Jensen

Prosessleiðari: Marina Moraitis



SJÚKRAHÚS  
VERKIÐ

## Innihaldsvirlit

Tilmæli viðvirkjandi “Dagføring av Sjúkraflutningstænastuna” (SFT).....	3
Arbeiðssetningurin er: .....	3
Endamálið við tilmælinum.....	3
Talva 1. Arbeiðsbólkur .....	3
Allýsing og stytting av hugtøkum .....	4
Allýsing av orðinum responstíð og greining av hugtakinum akutt.....	4
Allýsing av orðinum responstíð, sambært Heilsumálaráðnum (HMR).....	4
Greining av hugtakinum akutt.....	5
Talva 2. Greining av hugtøkunum koda 1, koda, 2 og koda 3.....	5
Greining av hugtakinum responstíð og hvussu SFT skrásetur responstíðirnar í skipanini .....	5
Talva 3. Allýsing av skrásetingunum koda 1 og koda 2. ....	5
Talva 4. Kortleggjan av núverandi fráboðan til Sjúkraflutningstænastuna á Landsjúkrahúsinum (LS).....	6
Talva 5. Kortleggjan av fráboðan til Suðuroyar Sjúkrahús og Klaksvíkar Sjúkrahús .....	6
Hvussu nógvar støðir eru og hvat er tilfeingið kring landið .....	7
Talva 6. Lýsing av hvørjar støðir eru kring landið .....	7
Lýsing av verandi virksemi á Landsjúkrahúsinum (LS).....	7
Talva 7. Lýsir hvørjar uppgávur eru inni í húsinum vs. ársverk á LS (starvsfólk pr. viku) .....	8
Lýsing av verandi virksemi á Klaksvíkar Sjúkrahús (KS).....	8
Talva 8. lýsir hvørjar uppgávur eru inni í húsinum vs. ársverk á KS (starvsfólk á vakt pr. viku).....	9
Lýsing av verandi virksemi á Suðuroyar Sjúkrahús (SS).....	9
Talva 9. Lýsir hvørjar uppgávur eru inni í húsinum vs. ársverk á SS (starvsfólk á vakt pr. viku) .....	9
Talva 10. Lýsir hvussu starvsfólk manna SFT kring alt landið, alt døgnið.....	10
Lýsing av tilgongdini hjá arbeiðsbólkinum.....	11
Hagtøl (Baseline).....	12
Talva 12. Lýsing av veksandi virkseminum hjá SFT á LS.....	12
Talva 13. Lýsir allar túrar alt døgnið hjá SFT kring alt landið frá 1. nov. 2023 – 30. apríl 2024 .....	13
Talva 14. er eins talva 13, bert í í tølum .....	13
Talva 15. Núverandi responstíð sambært HMR (undir 20 minuttir millum 8-16 yrkadagar) .....	14
Talva 16. Núverandi responstíð í tølum, sambært HMR (undir og yvir 20. minuttir yrkadagar millum 8-16) .....	14

Talva 17. Lýsir tíðarintervallið á K1 túrar í minuttum millum 08-16 yrkadagar .....	14
Talva 18. K1 túrar kring alt landið, allar dagar í vikuni og alt døgni.....	15
Talva 19. Økir, ið eru ávirkaði av núverandi SFT skipanin .....	15
Talva 20. Útrokningar av fixpunkt, ið Landsverk hevur útrokna og her verður tikið støði í miðalferð 100 km. um tíman .....	16
Talvan 21. Lýsir túrar koda 1 og koda 2 alt døgnið á Sandoy í tíðarskeiðinum 1.jan 2022 – 31. jan 2024	16
Niðurstøða og tilmælið til leiðsluna í Sjúkrahúsverkinum .....	17
Staðsetan av støðum og framtíðar ynski av SFT skipanini alt landið .....	17
Felags Vaktental .....	18
Felags mannagongdir .....	18
Deilmál.....	18
Átaksleiðaravaktin.....	20
Bilag .....	21
Bilag 1.....	21
Bilag 2.....	22
Bilag 3.....	23
Bilag 4.....	24
Bilag 5.....	26

## Tilmæli viðvirkjandi “Dagføring av Sjúkraflutningstænastuna” (SFT)

Eitt av strategisku málunum er at Dagføra sjúkraflutningstænastuna tí stórar broytingar eru í undirstøðukerviinum. Neyðugt er at dagføra SFT skipanina í síni heild í øllum landinum.

Tørvur er á at endurskoða sjúkraflutningstænastunaog øll starvsfólk í sjúkraflutningstænastuni arbeiða eftir somu mannagongdum og við somu útgerð - har tað er møguligt - og fyri at fakligi førleikin í Sjúkrahúsverkinum verður nýttur best.

### Arbeiðssetningurin er:

”Betra um tí akuttu tænaastuna, og tryggja at allir borgarar, uttan mun til hvar í landinum teir búgva, kunnu fáa skjóta og fakliga góða tænaastu” (Leiðslan í Sjúkrahúsverkinum mál 38).

### Endamálið við tilmælinum

- Lýsa og kortleggja núverandi støðu og hvussu vit gagnnýta tilfeingi
- Stutta lýsing av arbeiðsgongdini hjá arbeiðsbólkinum.
- Lýsa og greina responstíðirnar hjá SFT (baseline).
- Hvussu ynskja vit at dagføra sjúkraflutningstænastuna í framtíðini og hvat krevst fyri at eydnast.

### Talva 1. Arbeiðsbólkur

Elin Jensen	Ábyrgdari av verkætlanini (liðlækni í Sjúkrahúsverkinum)
Allan Joensen	Deildarleiðari á Sjúkraflutningstænastan KS
Birgir Dimon/Georg Kjæbo	Deildarleiðari á Sjúkraflutningstænastan SS
Bárður Bendix Mikkelsen	Deildarleiðari á Sjúkraflutningstænastan LS
Jákup Nolsøe	Tilbúgvingar ráðgevi
Gunnar Hjelm	Varaleiðari á LS
Zacharias Thomassen	Leiðandi vaktleiðari á LS
Petur Mohr Dam	Hagtalsfrøðingur í Sjúkrahúsverkinum
Marina Moraitis	Prosessleiðari av verkætlanini (dygdamennari í Sjúkrahúsverkinum)
<b>Tummas í Garði</b>	<b>Eigari av strategiska málinum</b>

## Allýsing og stytting av hugtøkum

Hugtøk	Allýsing og stytting av hugtøkunum
Sjúkraflutningstænastan	SFT
Heilsumálaráðið	HMR
Alarmsentalur (112)	Politið umsitur alarmsentralin
Vaksentralurin	Landsjúkrahúsið umsitur vaktcentralin

### **Allýsing av orðinum responstíð og greining av hugtakinum akutt**

Áðrenn núverandi støða verður lýst, er umráðandi at allýsa orðið "responstíð", so tað er greitt og vit tryggja at øll hava felags fatan. Eisini er umráðandi at hugtakið akutt er greitt, so eingin ivi er um, hvussu vit skulu greina hagtølini hesum viðvíkjandi.

Heilsumálaráðið hevur 14. oktober 2014 sent eina avgerð til leiðsluna í Sjúkrahúsverkinum, har greitt verður frá responstíð, sí avgerðina her: [Avgerð frá HMR 14 oktober 2014.pdf](#)

### Allýsing av orðinum responstíð, sambært Heilsumálaráðnum (HMR)

*"Responstíðin er "útrykningstíðin" (tíðin frá boðini koma á vaktcentralin, til hjálpin er komin fram) hjá sjúkraflutningstænastuni, antin við sjúkrabili, við tyrlu ella báti".*

*"Responstíðin er niðanfyrir 20 minuttir\* fyri sjúkrabilarnar. Responstíðin hjá tyrluni er 60 minuttir í ringasta føri. Responstíðin til útoyggjar skal sjálvandi vera so stutt sum til ber" ([Avgerð frá HMR 14. okt. 2014](#)).*

*\* Í tilmælinum verður lýst og støða tikið í yrkadøgum millum kl. 8-16, sambært avgerðini hjá HMR.*

*Umráðandi er tó, at leggja merki til at útoyggjar ikki skulu lúka somu krøv sambært HMR, men í tilmælinum, verður lýst hvussu núverandi støða er í útoyggjum, bæði dag, kvøld og nátt.*

## Greining av hugtakinum “akutt”

Sjúkraflutningstænastan virkar eftir trimum hugtøkum og tí er umráðandi at greina hugtøkini, áðrenn arbeiðsbólkurin greinar hagtølini og skrásetingarnar.

### Talva 2. Greining av hugtøkunum koda 1, koda 2 og koda 3.

Koda 1	Bráðfeingistúrar sum skulu avgreiðast beinanvegin við brúk av útrykningi
Koda 2	Bráðfeingistúrar sum skulu avgreiðast beinanvegin, men fylgir vanligari ferðslu
Koda 3	Planlagt virkseimi eftir tíðarætlan <i>* Tað er ymiskt (patientrelateraðir túrar og ikki patientrelateraðir túrar) hvørjar uppgávur eru í kodu 3 túrum.</i>

Greitt varð at SFT hevur felags fatan av hugtakinum koda 1 og koda 2, men at sjúkrahúsini skráseta ymiskt tá talan er um planlagt virkseimi (koda 3). Sjúkrahúsini skráseta ymiskt sum planlagt, eitt nú tá í SFT heintar medisín frá apotekinum o.a. hetta hevur við sær, at tá vit hyggja eftir planløgðum túrum, vil lutfallið millum tey ymsu sjúkrahúsini ikki verða 100% eftirfarandi.

Hugtøkini omanfyri eru avgerðandi fyri, hvussu SFT virkar og hvussu hugtøkini ávirka SFT- skipanina. Í tilmælinum verður lýst og greinað, hvussu nógvir túrar eru og tá verður lýst við hugtøkunum omanfyri koda 1, koda 2, og koda 3. Orsøkin til at akuttir túrar og planlagdir túrar verða umrøddir í tilmælinum, er, at fáa eina felags fatan av virkseminum, og at lýsa eina heildarmynd av núverandi støðu.

## Greining av hugtakinum responstíð og hvussu SFT skrásetur responstíðirnar í skipanini

Sjúkraflutningstænastan skrásetir allar túrar og tað verður miðað ímóttir at SFT skrásetur eftir eini felags fatan og leisti. SFT skrásetur gongdina, frá tí at löggreglan setur seg í samband við vaktsentralin til túrurin endar, sí niðanfyri.

### Talva 3. Allýsing av skrásetingunum koda 1 og koda 2.

Allýsingin av skrásetingini av túrum, ið eru: koda 1 og koda 2	
T1	Tá alarmsentralur setur seg í samband við vaktsentralin á sjúkrahúsinum
T2	Túrurin byrjar
T3	Bilurin er á staðnum
T4	Bilurin koyrir av staðnum
T5	Túrurin endar

\* GG sambært HMR og allýsing av responstíðum, tekur tilmælið støði frá T1-T3, sí niðanfyri:

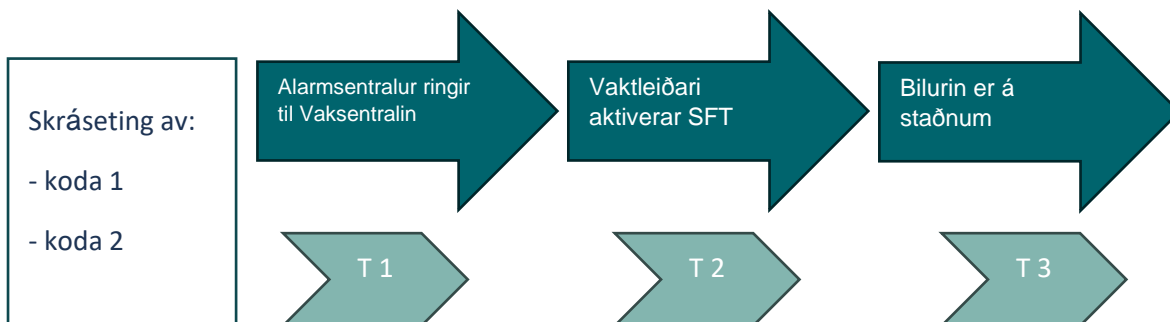
*“Responstíðin er “útrykningstíðin” (tíðin frá boðini koma á vaktsentralin, til hjálpin er komin fram) hjá sjúkraflutningstænastuni, antin við sjúkrabili, við tyrlu ella báti”.*

Viðmerkjast skal at omanfyri nevndu skrásetingar ikki eru galdandi fyri Suðuroyar Sjúkrahúsið og Klaksvíkar Sjúkrahúsið, tí sum nú er, er talan ikki um felags vaktsentral og tí er ein greining av fráboðan til SFT neyðug.

Fyri at gera tað meiri greitt, verður lýst hvussu núverandi fráboðanir eru á teimum ymisku sjúkrahúsunum.

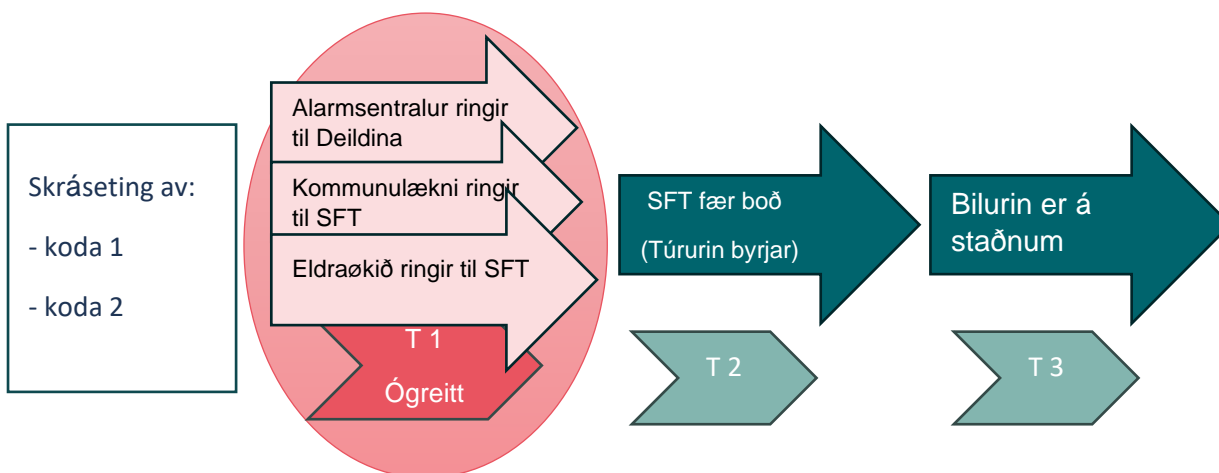
Endamálið við kortleggjan av núverandi fráboðan, er ein liður í, at øll fáa eina felags fatan og eisini at vit kunnu greina hagtølini so neyvt, sum til ber.

Talva 4. Kortleggjan av núverandi fráboðan til Sjúkraflutningstænastuna á Landsjúkrahúsinum (LS)



\* Hugt verður eftir skrásetingum hjá SFT á LS T1-T3, sí arbeiðsgongd av skráseting av koda 1 og koda 2, sí (bilag 1.)

Talva 5. Kortleggjan av fráboðan til Suðuroyar Sjúkrahús og Klaksvíkar Sjúkrahús



\* Hugt verður eftir skrásetingum hjá SFT á KS og SS T2-T3, sí (bilag 2.)

Hyggja vit eftir hvussu SS og KS fáa fráboðan frá Alarmsentralinum, er hetta sera ógreitt. Tá tað er ógreitt, hvussu boðini koma til SFT er tað ikki møguligt at fáa rættstundis skráseting av T1. Tað at skrásetingarnar ikki eru neyvar hevur við sær, at tilmælið tekur støðið í T2-T3 á KS og SS, sí arbeiðsgongd av skráseting av koda 1 og koda 2, sí (bilag 2.).

\* GG. Tí skrásetingarnar ikki eru neyvar og rættstundis frá T1-T2, vil hetta ávirka hagtølini á koda 1 og koda 2 á Klaksvíkar Sjúkrahúsið og Suðuroy Sjúkrahúsið. Tað vil siga at samlaða tíðin er eitt sindur “undirmett”.

## Hvussu nógvar støðir eru og hvat er tilfeingið kring landið

Sjúkraflutningstænastan er deild upp í 3 sjúkrahús, har ymiskar støðir eru knýttar at hvørjum sjúkrahúsi. SFT hevur 6 støðir, ið liggja kring landið, sí niðanfyrri.

### Talva 6. Lýsing av hvørjar støðir eru kring landið

Landsjúkrahúsið (Tórshavn)	Støð 10: Landsjúkrahúsið (LS) Støð 30: Vágar Støð 40: Eysturoy Støð 60 Sandoy (samstarvsavtala gongur út 31/5 – 2024) <i>*Støð 50 (Tað er ikki ein støð, men verður skrásett fyri túrar KS koyrir fyri LS)</i>
Klaksvík	Støð KS: Klaksvíkarsjúkrahús (KS)
Suðuroyar	Støð SS: Suðuroyar Sjúkrahús (SS)

## Lýsing av verandi virkseimi á Landsjúkrahúsinum (LS)

Sjúkraflutningstænastan á LS hevur 5 ymiskar vaktskipanir:

- Støð 10** (Tórshavn) hevur 12 starvsfólk sum arbeiða í 12 tíma vaktum + bakvaks-tilkall. Umframt eru leiðari og varaleiðari í dagtímum og taka lut í gerandisuppgávum, um neyðugt. Ein sjúkrabilur er á staðnum alt samdøgrið (kl. 8-20 & kl. 20-08). Harafturat er ein sjúkrabilur á tilkalli (Bakvakt) frá kl. 16-08 gerandisdagar og kl. 8-8 í vikuskiftum.
- Støð 30 og 40** (Vágar og Eysturoy) hava 4 starvsfólk hvør, sum arbeiða í 8 tímars vaktum gerandisdagar, við tilkalli heimanífrá frá kl. 16-08 og tilkall alt vikuskiftið. Hesi starvsfólk arbeiða 2. hvørja viku. Ein sjúkrabilur er á hvørjum staði alt samdøgrið (kl. 8-16 effektiv tíð og kl. 16-08 tilkall + 8-8 tilkall í vikuskiftunum).
- Støð 60** (privatur veitari Sandoy) 24 t. Tilkall.
- Vaktsentralurin** hevur 5 starvsfólk sum arbeiða í 12 tímars vaktum (kl. 8-20 & 20-08) og 1 starvsfólk, sum arbeiðir frá kl. 8-16 yrkadagar. Aftaná kl 16 og alt vikuskiftið er bert 1 vaktleiðari á vakt.
- Inniportørar:** 3 starvsfólk (1 starvsfólk er set burturav, til bert at loysa uppgávur á operatiómsgongini), sum arbeiða frá kl. 8-16 yrkadagar.

SFT á LS dekkar meginøkkið: Streymoy, Eysturoy, Vágar, Sandoy og tilhoyrandi útoyggjar



Fyrir at fáa eina heildar fatan av virkseminum hjá sjúkraflutningstænastuni kring landið, er umráðandi at taka stöði í hvørjar uppgávur eru inni í húsinum (intraospital) og hvat eru prehospitalar uppgávur, (akuttar túrar og planlagdar túrar).

Talva 7. Lýsir hvørjar uppgávur eru inni í húsinum vs. ársverk á LS (starvsfólk pr. viku)

Intrahospital uppgávur/Uppgávur inni í húsinum					
Landsjúkrahúsið	kl. 8-16	kl. 16-24	kl. 0-8	Vikuskipti	
Samlað tíð, tímar:	153	25	7	17	202
Tímar tøkir:	120	*80	*80	*96	
%-belastning/tyngjan	128	31	9	18	

Töluni eru tikin úr Carecall skipanini og skráset av starvsfólkunum yvir eina viku.

Umráðandi er at staðfesta at stöð 10 (LS), bert hevur ein bil millum 08-16 og stöð 10 hevur ongan tilkalls bil yrkardagar millum 08-16. Hetta skyldast at SFT á LS, hevur starvsfólk sett til at loysa uppgávnar inni í húsinum. Eisini er umráðandi at leggja til merkis at uppgávnar millum 8-16 eru alt ov nógvar og hetta viðførir at SFT má nýta ressursir, frá øðrum starvsfólkum og øðrum fakbólum. Eitt dømi um hetta er at virkseimi á OP, verður ávirka av hesum, tí leiðarar ella skurðsjúkrarøktafrøðingarnar og onnur mugu millum annað koyra sengur og hetta tarnar annað virkseimi. Uppgávnar krevja ymiskar førleikar fyri at kunna loysa tær ymisku uppgávnar og hetta viðførir at annað virkseimi ávirkast av tí stóru tyngjan av uppgávnunum inni í húsinum á LS.

Sjúkraflutningstænastan á LS hevur

- 32 starvsfólk í føstum starvi, harumframt eru 2 leiðarar og 1 Stápsfunkti, hetta vil siga at 35 starvsfólk tilsamans.
- Normeringin er 34,5 ársverk.

Seinastu 15 árini er bert stápsfunkti lögð afturat í ársverkum hjá SFT annars er normeringin óbroytt.

## Lýsing av verandi virkseimi á Klaksvíkar Sjúkrahús (KS)

Tað eru 6 starvsfólk til arbeiðis vanligar vikudagar (íroknað deildarleiðarin)

08-16 verða tveir sjúkrabilar mannaðir. Frá kl 16-08 eru báðir bilar upp á tilkall Bilur 1 (akuttir túrar) og bilur 2 (aðrir túrar)

Í vikuskiftinum eru tað bilur 1 mannaður við 2 starvsfólkum frá 08:00 – 16:00 eftir hetta er hendan manningin upp á tilkall. Bilur 2, mannaður við 2 starvsfólkum, eru upp á tilkall frá 08-08

- 10 starvsfólk eru í føstum starvið (íroknað deildarleiðarin)
- 2 avloysarar
- Av starvsfólkunum, sum eru í føstum starvi, eru 6 viðgerðar (íroknað deildarleiðarin) og hinir hava royndir og onnur skeið.

SFT í KS hevur alt økið norðanfyri og til tunnilsmunnan hjá Norðoyartunninum

Talva 8. Lýsir hvørjar uppgávur eru inni í húsinum vs. ársverk á KS (starvsfólk á vakt pr. viku)

Intrahospital uppgávur/Uppgávur inni í húsinum					
KS	kl. 8-16	kl. 16-24	kl. 0-8	Vikuskipti	
Samla tíð, tímar:	65,5	0	0	11	76,5
Tímar tøkir:	40	* 0 (tilkall)	*0 (tilkall)	*0 (tilkall)	
%-belastning	162,5%				

Tølini eru skráset av starvsfólkunum á KS yvir eina viku.

## Lýsing av verandi virkseimi á Suðuroyar Sjúkrahús (SS)

Á Suðuroyar Sjúkrahús eru set 6 ársverk í føstum starvi. 4 viðgerðar, 1 atstøðingur og 1 garðvakt

- 2 starvsfólk dekkja ambulansuna frá kl.07.30 til 15.30, síðan tilkallvakt frá 15.30 til 07.30 heimanífrá, allar dagar í árinum.
- Starvsfólkini, ið hava tilkall hava ikki ambulansuna við heim, men "forvaktin" hevur akuttbilin við heim. Um bilurin skal koyra koda 1 ella koda 2 (akutt virkseimi), koyrir "forvaktin" beinleiðis út á staðið og "bakvaktin" heintar ambulansuna á hospitalinum.
- Garðvaktin arbeiðir allar yrkadagar frá 07.30 til 15.30.
- SFT á SS, hevur eisini 3 atstøðingar, sum eru avloysari.

SFT í Suðuroy dekkar alla Suðuroynna.

Talva 9. Lýsir hvørjar uppgávur eru inni í húsinum vs. ársverk á SS (starvsfólk á vakt pr. viku)

Intrahospital uppgávur/uppgávur inni í húsinum á Suðuroyarsjúkrahúsið (SS)					
SS	kl. 7:30-15:30	kl. 15:30-23:30	kl. 0-8	Vikuskipti	
Samla tíð, tímar:	45	0	0	8	53
Tímar tøkir:	120	*0 (tilkall)	*0 (tilkall)	*0 (tilkall)	
%-belastning	37,5	Verður innkallað	Verður innkallað		

Tølini eru skráset av starvsfólkunum á SS yvir eina viku.

Talvurnar omanfyri, geva okkum eina ábending av, hvussu núverandi virkseimi er og hvussu uppgávurnar eru inni í húsinum og eisini hvussu hesar uppgávurnar ávirka prehospitalar uppgávur.

\* Tað er umráðandi at viðmerkja, at uppgávur aftaná kl. 16 og í vikuskiftinum vera loystar av blimanningini og hetta merkir at manningin skal bæði loysa intrahospitalar uppgávur og samstundis vara av teimum prehospitalu uppgávuunum og hetta er galdandi fyri øll sjúkrahúsini.

Talvan niðanfyri lýsir, hvussu vaktirnar eru mannaðar hjá SFT kring alt landið og hvørji starvsfólk dekla tær ymisku funktiónirnar á døgnum.

Talva 10. Lýsir hvussu starvsfólk manna SFT kring alt landið, alt døgnið.

Funktiónir og støðir	Starvsfólk 08-16 (SS 7:30- 15:30) Yrkadagar	Starvsfólk 08-08	Starvsfólk 16-08	Starvsfólk Vikuskifti	Bilar Dag	Bilar Kvøld/Nátt	Tilkallmanning Tilkall bil Yrkadagar: 2 starvsfólk/1 bil Kl. (16-08)  Vikuskifti: 2 starvsfólk/ 1 bil kl. (08-08) (SS: 15:30 – 7:30)
Intrahospital/uppgávur (LS)	3 (Her er 1 burtur av til OP)	0	0	0			
Vaktentralur (LS)	2		1	1			
Støð 10		2		2	08-20 1	20-08 1	Yrkadagar: 2 starvsfólk/1 bil Kl. (16-08) Vikuskifti: 2 starvsfólk/ 1 bil kl. (08-08)
Støð 30 (Vágar)	2						Yrkadagar: 2 starvsfólk/1 bil Kl. (16-08) Vikuskifti: 2 starvsfólk/ 1 bil kl. (08-08)
Støð 40 (Eysturoy)	2						Yrkadagar: 2 starvsfólk/1 bil Kl. (16-08) Vikuskifti: 2 starvsfólk/ 1 bil kl. (08-08)
Støð 60							(24 t. tilkall)
KS: Intrahospital/uppgávur	1						
prehospitals uppgávur	4			4	1		Yrkadagar: 4 starvsfólk/2 bil Kl. (16-08) Vikuskifti: 2 starvsfólk/ 1 bil kl. (08-08)
SS: Intrahospital/uppgávur	1						
prehospitals uppgávur	2						Allar dagar í árinum: 2 starvsfólk/ 1 bil (SS: 15:30 – 7:30)

## Lýsing av tilgongdini hjá arbeiðsbólkinum

Fyrst var avstemmað væntanir í arbeiðsbólkinum og gjøgnumganga, um ivamál vóru til uppgávarnar, ið skuldu loysast. Ymiskar fatanir og tankar vóru í bólkinum og tí avgjærði arbeiðsbólkurin, at tað var umráðandi at hittast nakrar ferðir, har bólkurin hevði til endamáls at blíva samd í, hvussu bólkurin skuldi eydnast fyri at náa málinum og eisini hvat skuldi til, fyri at bólkurin kundi koma við eini haldgóðari loysn, ið byggir á vitan. Í tilgongdini varð bólkurin samdur í, at tað var umráðandi at deila uppgávarnar upp í deilmál.

Niðanfryi er ein talva við deilmálum og summi eru partvíst set í verk. Orsøkin til tess varð, at tað ikki var tíð til at bíða eftir tilmælinum. Summi átøk krevja eina longri fyrireikingar tilgongd, áðrenn tað eydnast at seta átøkini í verk. Sigast skal, at Leiðslan í Sjúkrahúsverkinum, er kunnað um allar støður og saman er tikið avgerð um, um arbeiðsbólkurin skal halda fram við deilmálunum.

Talva 11. Talvan niðanfryi lýsir hvørji átøk/deilmál eru í gongd hjá SFT kring alt landið.

Átøk/Deilmál	Status	Hvør eigur deilmálið	Næsta varða	Viðmerkingar
Eins hagtøl		Arbeiðsbólkurin	Arbeiðsbólkurin blívur samdur í indikatorum og leistinum at fylgja gongdini	Øll hagtøl verða skrásett eins, øll skulu síggja skrásetingarnar (sameina sjúkrahúsini í skipanini) og hagtølini skulu kunna eksporterast út í eitt excel skjal, so móguligt er at greina hagtølini.
Felags vaktsentral		Arbeiðsbólkurin	Testa um telefonirnar á KS og SS virka. Gera arbeiðsgongd. Skriva arbeiðsgongd og kunna allar aktørar	Støða tikin at vaktsentralurin staðsetist í Havn Bíða eftir Politinum
Kravd útbúgving		Fakligt forum SFT	Gera eina ætlan, hvussu náa vit málinum	Bárður og Elin hava gjørt uppskot "Ambulancebehandleruddannelse" "Merit uddannelse"
SFT eins leiðureglur		Fakligt forum SFT	KT "pushar" út Skal implementerast millum starvsfólkini	
Felags mannagongd viðv. bilum		Fakligt forum SFT	Mannagongd gerast og kunning til starvsfólkini	

Nøkur av hesum deilmálunum eru sera týðningarmikil at fáa til vega, so vit tryggja okkum at vit ikki tarna virkseminum, tí vit ikki hava útbúgvioð starvsfólk ella tað tekniska ikki er klárt, tá ið Politioð eru til reiðar við tí nýggju skipanini.

Í tilgongdini hevur bólkurin javnan hitst til heilar arbeiðsdagar. Bólkurin bleiv samdur í, at tað er umráðandi at øll, hvør í sær skráseta intrahospitalar uppgávar, soleiðis vit kunnu lýsa okkara intrahospitala virksemini og hvussu tað ávirkar tað prehospitalla. **Hetta hevur havt við sær, at bólkurin bleiv tilvitaður um, at tað eru**

sera ymiskar fatanir um, hvat vit skráseta og hvat vit ekki skráseta. Hetta hefur havt við sær at sjúkrahúsini hava fingið felags fatan av hvat skal skrásetast og hvat skal mennast í skipanini.

## Hagtøl (Baseline)

Virksemið hjá SFT hefur verið vaksandi seinnu árin. Hetta sæst aftur á túratølunum. Niðanfyri er talva og mynd yvir túratøl á LS síðani 2012, tá túratálið var 6.327, meðan túratálið í 2022 var 8.422. Hetta er ein vøkstur á 24,88 % síðani 2012 og 19,71 % síðani 2017.

Talva 12. Lýsing av veksandi virkseminum hjá SFT á LS

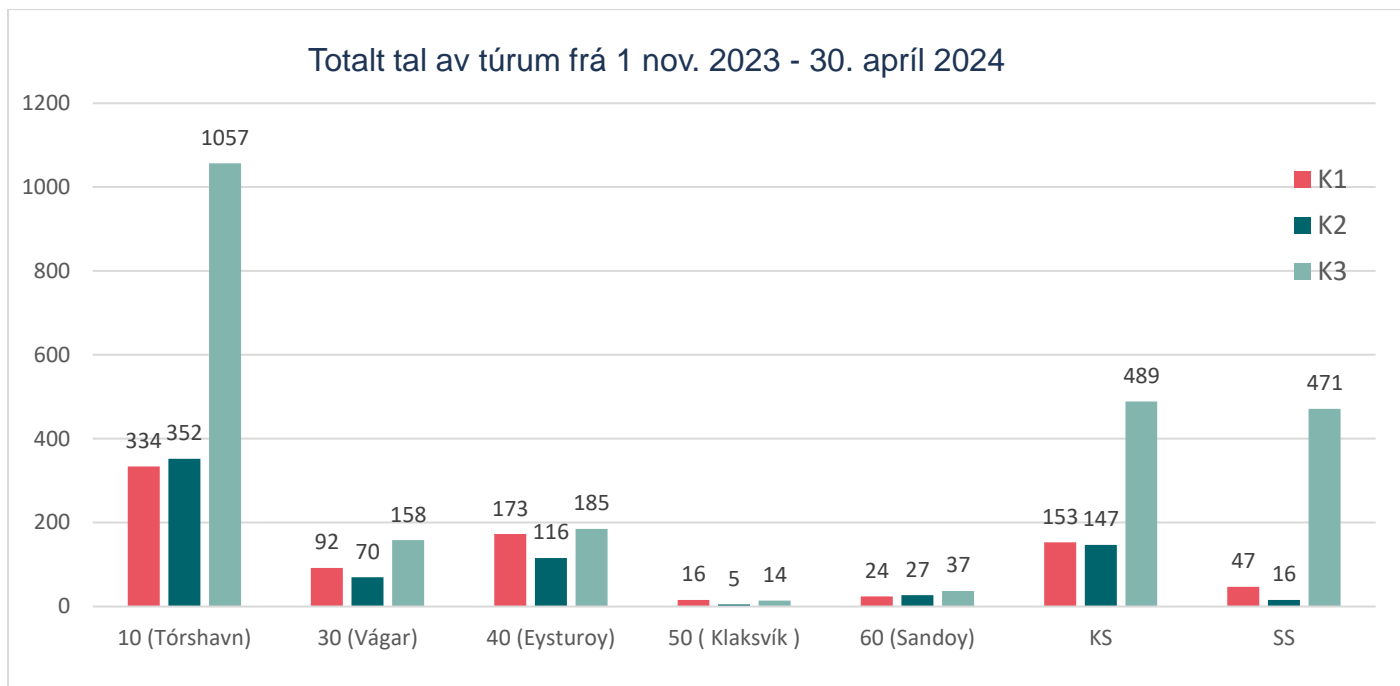
Landsjúkrahúsið	2012	2013	2014	2015	2016	2017	2018	2019	2020	2021	2022	2023
Sjúkraflutningstúrar	6.327	6.616	6.526	6.569	6.856	6.762	7.285	7.019	7.182	6.233	8.422	5.615

Hædd skal tó takast fyri, at tøluni í 2021 og 2022 ikki lýsast neyvt í mun til tey gomlu hagtølini. Hetta kemur av at skipanin varð skift út í 2021. Túratálið í 2021 er lágt, 6.233 túrar, orsøkin til hetta er helst, at júst tá skipanin varð skift út, duttu nakrir túrar ímillum skipanirnar. Eisini var arbeiðið sera nógv merkt av koronafarsóttini. Fyri 2022 er vøksturinn serstakliga stórur, serliga tí uttanhýsis veitarin, ið avgreiddu dialysukoyringina uppsegði avtaluna. Tí hefur sjúkraflutningstænastan, umframt vanligu túrarnar, havt væl meira av dialysuflutningi enn vanligt. Í 2022 eru 3.089 túrar skrásettir sum dialysuflutningur. Nakrar av hesum túrunum plagdu eksternir veitari at avgreiða, meðan nakað hoyrir til SFT. **Sum áður skrivað, hefur tað verið týðningarmikið at øll sjúkrahúsini finga felags fatan av, hvussu vit ynskja at arbeiða við hagtølunum og hvussu vit skráseta eins, nú SFT verður umbiðið á ymiskar mátar.**

*\*GG. Í løtuni verður ikki skrásett (skipanin megna tað ikki), hvar sjúkrabilurin er, tá ið bilurin verður umbiðin. Tá ið bilurin heintar borgarin, verður skrásetingini av adressuni skjalfest automatiskt av skipanini. Er borgarin ikki í egnum heimi, verður adressan skjalfest av vaktcentralinum. Tí er tað sera torført at greina hagtølini neyvt og lýsa hvørji mynstur eru.*

Hagtølini, ið verða lýst, taka støði í tíðarskeiðinum 1. nov. 2023 til 30. apríl 2024. Tað vil siga at tilmælið tekur støði í data frá einum hálvum ári, tó eru nakrar greiningar í einum øðrum tíðarskeiði.

Talva 13. Lýsir allar túrar alt døgnið hjá SFT kring alt landið frá 1. nov. 2023 – 30. apríl 2024



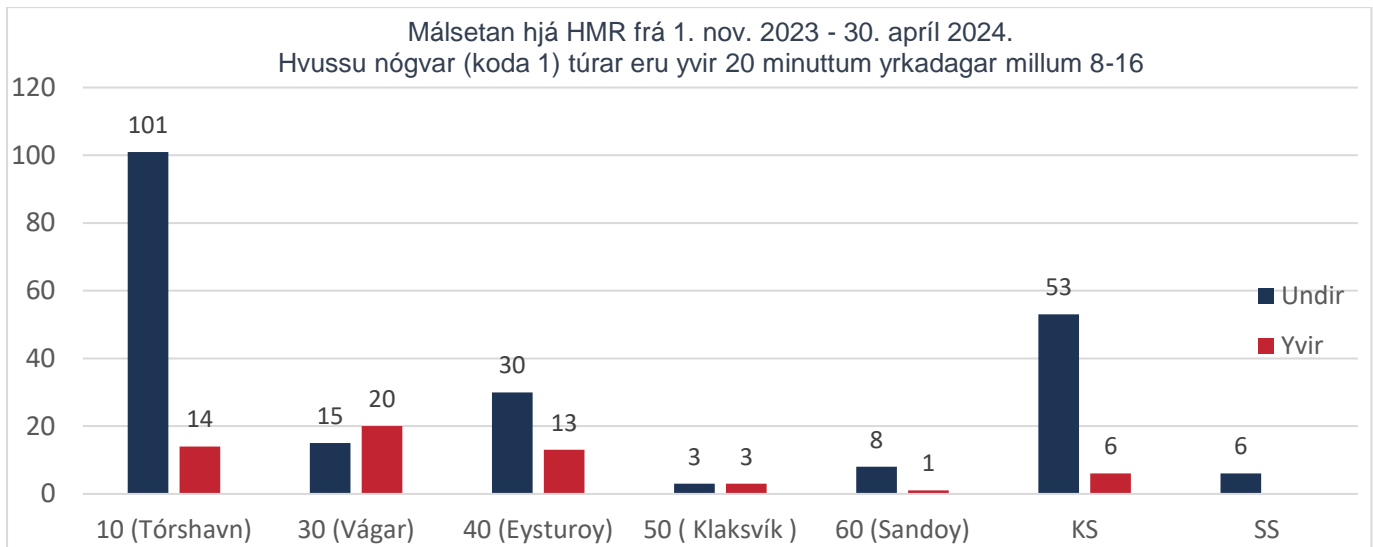
Talva 14. er eins talva 13, bert í í tølum

Tal av túrum				
Støð	K1	K2	K3	Samla
10 (Tórshavn)	334	352	1.057	1.743
30 (Vágar)	92	70	158	320
40 (Eysturoy)	173	116	185	474
50 ( Klaksvík )	16	5	14	35
60 (Sandoy)	24	27	37	88
KS	153	147	489	789
SS	47	16	471	534
<b>Samla</b>	<b>839</b>	<b>733</b>	<b>2.411</b>	<b>3.983</b>

Hagtølini í omanfyri talvu lýsa, hvussu nógvar túrar SFT í Føroyum, hevur koyrt tilsamans og her er týðningarmikið at lýsa, at út av 3983 túrum, eru 2411 K3 túrar.

**Nærmari greining av koda 3 túrum, sí (bilag 3). Umráðandi er at leggja til merkist at nógvir K3 túrar, eru til flogvøllin støð 30 (áðrenn kl. 8:00) og nógvar túrar aftaná 16:00 á støð 40. Eisini kann man undrast yvir at tað eru fleiri K1 túrar enn K2 túrar. Orsøkin til hetta, kann skyldast at fráboðan frá Alarmsentralurin (Politi) til Vaktcentralin ikki altíð er greið (visiteringin) og hetta kann viðføra at metanin og tulkingin av støðuni, verður fatað ymiskt.**

Talva 15. Núverandi responstíð K1 sambært HMR (undir 20 minuttir millum 8-16 yrkadagar)



Talva 16. Núverandi responstíð K1 í tølum, sambært HMR (undir og yvir 20. minuttir yrkadagar millum 8-16)

Støð	K1 dagtíð, tal av túrum			K1 dagtíð, %	
	Undir	Yvir	Samla	Undir	Yvir
10 (Tórshavn)	101	14	115	88%	12%
30 (Vágar)	15	20	35	43%	57%
40 (Eysturoy)	30	13	43	70%	30%
50 (Klaksvík)	3	3	6	50%	50%
60 (Sandoy)	8	1	9	89%	11%
KS	53	6	59	90%	10%
SS	6	0	6	100%	0%
<b>Samla</b>	<b>216</b>	<b>57</b>	<b>273</b>	<b>79%</b>	<b>21%</b>

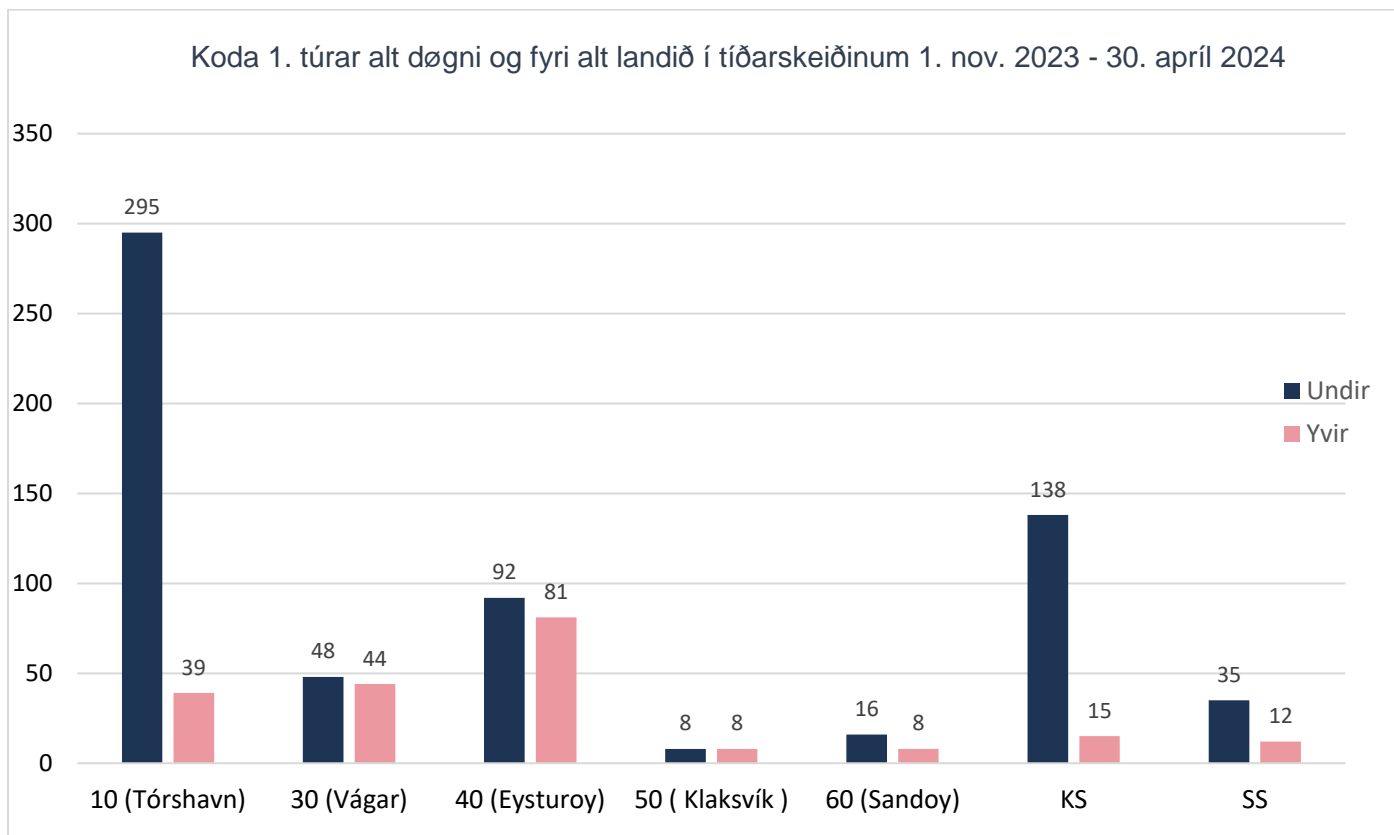
Omanfyri síggja vit, hvussu nógvar túrar eru undir og yvir 20 min. yrkadagar í tíðarskeiðinum millum 8-16. Myndin vísir at støð 30 (Vágar) og støð 40 (Eysturoy) eru yvir 20 minuttir, men myndin niðanfyri vísur hvussu nógvar minuttir túrarnar eru yvir og her sæst at flest av teimum, ið eru yvir eru innan 21-25 minuttir.

Talva 17. Lýsir tíðarintervallið á K1 túrar í minuttum millum 08-16 yrkadagar

Støð	K1 dagtíð, tal av túrum					K1 dagtíð, %				
	0-10 min	11-20 min	21-25 min	26-30 min	30 min +	0-10 min	11-20 min	21-25 min	26-30 min	30 min +
10 (Tórshavn)	78	24	6	2	5	68%	21%	5%	2%	4%
30 (Vágar)	8	7	3	6	11	23%	20%	9%	17%	31%
40 (Eysturoy)	8	23	6	4	2	19%	53%	14%	9%	5%
50 (Klaksvík)	1	2	2	1	0	17%	33%	33%	17%	0%
60 (Sandoy)	2	6	0	0	1	22%	67%	0%	0%	11%
KS	45	8	2	3	1	76%	14%	3%	5%	2%
SS	3	3	0	0	0	50%	50%	0%	0%	0%
<b>Samla</b>	<b>145</b>	<b>73</b>	<b>19</b>	<b>16</b>	<b>20</b>	<b>53%</b>	<b>27%</b>	<b>7%</b>	<b>6%</b>	<b>7%</b>

Um vit leggja 0-10 min. saman við 11-20 min. so eru 80 % av øllum túrunum undir 20 min. og taka vit 0-25 min. eru vit á 86,81 %. **Hetta vísir á at 87% av øllum K1 túrum í landinum er sjúkrabilurin frammi innan 25 min. í dagtímunum.**

Talva 18. K1 túrar kring alt landið, allar dagar í vikuni og alt døgni.



Sum áður nevnt, so fáa vit ikki greinað hagtølini, tí tað verður ikki skrásett, hvar bilurin er staddur, tá ið 112 (alarmsentralurin) ringir. Tí hevur bólkurin eftirkannað allar túrar frá tíðarskeiðinum 1. nov. 2023 til 19. feb. 2024, hvar bilarnar hava koyrt til (heintað borgarin), fyri at fáa eina hilling av hvørji øki, eru mest útsett, sí myndina niðanfyrri (alt data, bilag 4).

GG\* talvan niðanfyrri, lýsir eina greining av økjum, ið eru mest ávirkaði av núverandi skipan. Umráðandi er at leggja til merkist at greining tekur støði í koda 1 túrar yrkadagar millum 8-16 í tíðarskeiðinum 1. nov. 2023 - 19 feb. 2024

Talva 19. Økir, ið eru ávirkaði av núverandi SFT skipanin

Støð	0-10 min	11-20 min	21-25 min	26-30 min	30 min +	Samla
350 Vestmanna			1	1	9	11
435 Streymnes		1	2		3	6
445 Tjørnuvík			1	1	0	2
460 Norðskáli		1		2	3	6
470 Eiði			1	2	2	5
655 Nes, Eysturoy		1			2	3



Hagtølini geva okkum eina ábending um, hvørji økir eru ávirkaði av núverandi skipan, eitt nú Vestmanna, Streymnes, Tjørnuvík, Norðskála, Eiði og Nes og tað eru eisini tey økini vit síggja í útrokningini av fixpunktum hjá Landsverk, sí talvu niðanfyri (alt data, bilag 5)

Hyggja vit eftir tíðunum á talvu 19. samsvara økini við tey økini, ið eru uttanfyri 20 minuttum við útrokningunum av fixpunktinum, sí talvu við teimum kritisku økjum (Fixpunktir frá Landsverk).

Talva 20. Útrokingar av fixpunkt, ið Landsverk hevur útrokna og her verður tikið støði í miðalferð 100 km. um tíman

	Fólkatal 1 mars 2023	Støð KS	Støð 40	Støð 10	Støð 30	Støð 60
		100km Klaksvík	100km Eysturoy	100km Havn	100km Vágur	100km Sandoy
Tjørnuvík	47	29,8	21,1	31,9	32,7	
Saksun	11	30	21,4	28,9	29,4	
Vestmanna	1.273	41,1	28,4	23	16,5	
Oyndarfjørður	132	21,6	12,6	22,5	37	
Elduvík	16	22,3	14,1	24	35,1	
Fuglafjørður	1.613	11,9	8,7	20,9	38,4	
Sandur	524			18,3		5,1
Skopun	473			18,9		0-10
Skálavík	131			23,7		10,5
Dalur	29			26,1		12,9
Húsavík	60			23,6		10,4
Skarvanes	10			23		9,8

Omanfyri síggja vit økini, tá ið bilurin koyrir 100 km. tíman, tó er umráðandi at hava í huga at sjúkrabilurin ikki kann koyra í øllum økjum 100 km. tíman, tí eru eisini útrokingar á 90, 80 km. um tíman sí bilag 5. Hyggja vit eftir Sandoy, hava vit greinað hvar túrarnar koyra til og hvussu leingi tað tekur sjúkrabilin á Sandoy (Skopun), at koma á staðið.

Talvan 21. Lýsir túrar koda 1 og koda 2 alt døgnið á Sandoy í tíðarskeiðinum 1.jan 2022 – 31. jan 2024

	0-10 min	11-20 min	21-25 min	26-30 min	30 min +
K1	23	60	8	6	12
100 Tórshavn	1				
210 Sandur	9	40	5	1	6
220 Skálavík		9		2	1
230 Húsavík		1	1	3	1
235 Dalur					3
240 Skopun	13	5	2		
Sandslíð		3			
Tunnilmunnin á Sandi		2			1
K2	10	22	16	7	17
210 Sandur	5	13	12	4	5
220 Skálavík			2	2	4
230 Húsavík				1	1
235 Dalur					2
240 Skopun	5	8	1		5
Ókent		1	1		

Omanfyri talva, lýsir hvussu nógvar túrar (koda 1 og koda 2) hava verið á Sandoy í einum 2. ára tíðarskeiði. 109 koda 1 túrar og 92 koda 2 túrar, hava verið í hesum tíðarskeiði og aftrat hesum hava verið 157 koda 3 túrar. Taka vit miðal tal av túrum um vikuna av koda 1 og koda 2 túrum (akutt túrar), er 1,6 túrur pr. viku.

## Niðurstøða og tilmælið til leiðsluna í Sjúkrahúsverkinum

**Samanumtikið kann sigast at virkseimi er vaksandi bæði inni í húsunum og eisini eru fleiri túrar hjá sjúkrabilunum, tá talan er um planlagdir túrar og akuttar. Hetta krevur at virkseimið verður væl skipað og samskiptið millum øll starvsfólk er greitt. Hetta krevur at øll sjúkrahúsini, hvør í sær gagnnýta og fordeila uppgávur inni í húsinum, so starvsfólk og bilar altíð eru tøkir, til tað akutta prehospitála virkseimi.**

### ✓ Staðsetan av støðum og framtíðar ynski av SFT skipanini alt landið

Eftir greining av hagtølum, uppgávum og teimum ressursum, ið eru í SFT skipanin, mælir arbeðsbólkurin til at ymisk átøk skulu setast í verk, soleiðis at vit fáa gagnnýtt tilfeingið enn betur, soleiðis at borgarin fær enn betur tænastru.

Arbeðsbólkurin mælir til:

- Ikki endurnýggja samstarvið við privata veitaran á Sandoy (støð 60).
- Støð 10 (LS) verður mannað við 2 bilum alt samdøgrið og allar dagar í vikuni.
- Økið fyri KS verður ikki bert galdandi í Norðoyggjum, men skal skipast alt eftir tørvi. Koda 1 og Koda 2 túrar verða boðsendir av felags Vaktcentralinum. Koda 3 túrar, verða avgreiddir lokalt **eins og nú**.
- Endurskoða, hvussu planlagdir morguntúrar til Vága floghavn skula skipast, um vit fáa 2 bilar til støð 10.
- Skipa hvussu bilarnir skulu gagnnýtast, so at ætlað virkseimi ikki ávirkar akutta tilbúgvina og at tað verður tikið hædd fyri økinum.
- At SFT hevur ein Átaksleiðaravakt alt døgnið til at samskipa størri hendingar saman við øðrum tilbúgvingaraktørum, stuðla sjúkrabilum við hjartastopp og nýtast, tá ið eingin sjúkrabilur er tøkur.

Arbeðsbólkurin er samdur um at omanfyri nevndu átøk eru viðvirkandi til at SFT gagnnýtir tilfeingið og økini best møguligt, við at fáa ein bil á støð 10 og varðveita staðsetingarnar. Hetta er grundað á tey hagtøl vit hava greinað. **Út frá greiningunum og tí vitanini vit hava oagnað okkum, er ikki grundarlag fyri at flyta støðirnar: Tórshavn, Eysturoy, Vágar, Klaksvík og Suðuroy.**

Við at hava 2 bilar tøkir á støð 10 alt døgnið, vil SFT betur dekkja tað akutta virkseimið á meginøkinum. Tað vil siga at bilurin á støð 10, kemur til at stuðla kodu 3 (planlagt virkseimi), soleiðis at støð 30 og støð 40 eru tøkir til tilbúgvina (akutt virkseimi).

## ✓ Felags Vaktsentral

1. Arbeidsbólkurin mælir til, at felags vaktsentralurin skal staðsetast í Tórshavn. (LS, KS og SS, hava eins rættindir/atgongd til vaktentralin).

- Mælt verður til at 2 starvsfólk skulu manna felags vaktentralin alt samdøgrið, tá nýggja visitatiónsskipanin hjá Politinum verður sett í verk. Hetta er grundað á økt virksemini, so sum:
  - Visitatiónsskipanin, krevur meira tíð frá starvsfólkunum
  - Skulu ráðgeva sjúklingarnar/avvarðandi til sjúkrabilurin er frammi
  - Samskipa allar akuttar og planlagdar túrar í øllum landinum.
  - Umsita alskyns alarmar á LS og aktivera starvsfólk til akuttar uppgávur
  - Røkja uppgávur í Leiðbeiningina í tíðarskeiðinum 21:00 - 7:00
- Umráðandi er at starvsfólkini, ið skulu manna felags vaktentralin fáa rætta læring og menning, so tey hava førleikarnar til at umsita funktiónina.
- Mælt verður til at gera eina skipan, har øll starvsfólk fáa móguleika til at arbeiða á felags vaktentralinum, soleiðis at tað verður tryggjað at flestu starvsfólkini í SFT hava somu førleikar og kunnu rotera millum funktiónirnar, alt eftir tørvi og menning.
  - Vaktsentralurin hevur yvirblik yvir allar bilar, eisini kodu 3 túrar, so vaktsentralurin hevur móguleika at samskipa bilarnar eftir økinum, yvir alt landið. Tað skal vera sjónligt hvar bilarnir eru (tracking).
  - Sameining krevur samveru og tí er umráðandi at gera eina rotatiónsskipan
- Ynski er, at Leiðslan í Sjúkrahúsverkinum skapar rammurnar/karmarnar til at SFT kann fyrireika og arbeiða miðvíst við einum felags vaktentrali. Her hugsast at førleikamenna starvsfólkini, arbeiðsdagar, og tíð verður sett av til at gera mannagongdir og arbeiðsgongdir.
- Áðrenn hetta verður sett í verk er umráðandi at tað organisatoriska og strukturella er fyrisitingarliga greitt á SFT, í hesi sameinandi tilgongd.

## ✓ Felags mannagongdir

- Arbeidsbólkurin mælir til at SFT arbeiðir undir somu treytum og mannagongdum, tí mælir arbeidsbólkurin til at SFT á Suðuroyar Sjúkrahúsið hevur somu arbeiðstreytir, tá ið manningin er á tilkall. Tað vil siga at manningin hevur sjúkrabilin heim við, tá ið manningin er heima við hús.

## Deilmál

Stutt samanumtøku av deilmálum - sí talvu 11

Átök/Deilmál	Status	Hvør eigur deilmálið	Næsta varða	Viðmerkingar
Eins hagtøl		Arbeiðsbólkurin	Arbeiðsbólkurin blívur samdur í indikatorum og lestinum at fylgja gongdini	Øll hagtøl verða skrásett eins, øll skulu síggja skrásetingarnar (sameina sjúkrahúsini í skipanini) og hagtølini skulu kunna eksporterast út í eitt excel skjal, so móguligt er at greina hagtølini.
Felags vaktsentral		Arbeiðsbólkurin	Testa um telefonirnar á KS og SS virka. Gera arbeiðsgongd. Skriva arbeiðsgongd og kunna allar aktørar	Støða tikin at vaktsentralurin staðsetist í Havn Bíða eftir Politinum
Kravd útbúgving		Fakligt forum SFT	Gera eina ætlan, hvussu náa vit málinum	Bárður og Elin hava gjørt uppskot "Ambulancebehandleruddannelse" "Merit uddannelse"
SFT eins leiðureglur		Fakligt forum SFT	KT "pushar" út Skal implementerast millum starvsfólkini	
Felags mannagongd viðv. bilum		Fakligt forum SFT	Mannagongd gerast og kunning til starvsfólkini	

#### Niðanfryi verður lýst hvat manglar og hvat arbeiðsbólkurin mælir til:

- Vit skula støðugt menna felags leiðreglur. Tað er gjørd ein app. við kliniskum mannagongdum sum er til øll starvsfólk í SFT. Appin er klár at seta í verk í seinnu hálvu av 2024.
- Vit arbeiða víðari við at fáa ein felags bygnað av bilunum og útgerð í bilunum. Arbeiðið er partvíst gjørt, men tað manglar íverksetan í seinnu hálvu av 2024.
- Vit arbeiða víðari við rotatiún av bilunum, grundað á at gagnnýta allar bilarnar eins. Hetta er í gongd og ein felags avtalað verður undirskrivað á sumri 2024
- Vit arbeiða víðari við útbúgving og førleikamenning um alt landið. Hetta arbeiði er í gongd.
- At skipa eina tilgongd við útbúgving og eini miðvísari førleikamenning av starvsfólkum um alt landi. Hetta krevur fakligar vegleiðarar til at stuðla liðlæknanum og menna økið

#### Endurskoða ynskiligar responstíðir í Sjúkraflutningstænastuni

Arbeiðsbólkurin mælir til at HMR ella Leiðslan í Sjúkrahúsverkinum, ásettur málindikatorar fyri responstíðir, ið eru framsøkin og setur hægri krøv til sjúkraflutningstænastu allar yrkardagar og alt tíðspunktið á samdøgrinum. Mælt verður til, at tað verða settar rammur og karmar at fáa hetta til vega, soleiðis vit miðvíst stremba eftir at sjúkraflutningstænastan úttinnur høga fakliga og skjóta tænastru.

- Endurskoða hvørjar responstíðir vit skulu máta uppá

- Greina økir upp og hvørji mál SFT skal virka eftir
- Fáa eina skipan, ið kann nágreina, hvar ringt verður frá og hvar bilurin er staddur.

\* Arbeiðsbólkurin mælir til at viðkomandi fakfólk luttaka í hesum arbeiði.

At enda mælir arbeiðsbólkurin til, at seta átaksleiðaravaktina í verk aftur. Tað vil siga at funktiúnin verður eins og seinast, sí greining av funktiúnini niðanfyri.

### ✓ Átaksleiðaravaktin

Leiðslan í SFT hevur saman við ábyrgdarhavandi yvirlækna í Bráðdeplinum avgjørt at Átaksleiðari - Heilsa verður kallaður út til fylgjandi:

- Standby uppgávur (*uppgávur, sum kunnu útvikla seg – t.d. eldsbrunnar, tunnilsóhapp og onnur størri óhapp*)
- Assistance til sjúkrabilin, ið koyrir við hjartasteðgi uttanfyri LS
- Óhapp við 2 ella fleiri sjúklingum
- Um eingin sjúkrabilur er tøkur (koda 1) – *fyrsti tøkur sjúkrabilur verður sendur sum skjótast*
- Átaksleiðari skal innkallast, um skaði er á starvfólk, bilum ella tilfeingi hjá SFT
- Aðrar støður, sum vaktleiðari metur um verða neyðugar í samráð við Átaksleiðaran

Uppgávurnar hjá Átaksleiðaranum eru:

Tøkniliga og fyrisingarliga at ráðgeva vaksentralinum og starvsfólkunum á staðnum, alt eftir tørvi. Innkalla leiðarar og onnur starvsfólk í akuttum støðum, eitt nú stór óhapp. Verða tøkur til eina og hvørja tíð og Átaksleiðarin hevur ábyrgd at meta um hvørja støðu og tí er umráðandi tað er ein leiðari.

Á ólukkustaðnum, skal Átaksleiðarin virka fyri:

- Góða leiðslu í samband við átakið hjá SFT
- Tryggum og røttum átakið
- Samskifta/samstarvs við átakseindir/leiðarar – eitt nú politiið og sløkkiliðið
- Ráðgeva vaksentralinum og geva nøktandi kunning av støðuni og staðnum.
- At KOOL fær nøktandi møguleika at samskifta við LS

Um neyðugt, skal átaksleiðarin eftir átaki virka fyri debriefing av egnum starvsfólkum og um tørvur er, seta kreppuhjálp í verk.

## Bilag

### Bilag 1.

Arbeiðsgongdir viðvíkjandi skráseting av koyrileðil

Dato 20/02-23

## Til Vaktleiðarar

**Hagtøl vera skeiv tá koyrileðil er skeivt útfyltur, tí vilja vit betra um hetta og tryggja vit øll gera eins.**

Responstíð 1.	Start er frá tí vit svara T 1 – T2 til bilurin byrjar túrin.
Responstíð 2.	Er tá bilurin er á staðnum, er frá tí vit svara T1 – T3 og bilurin hevur byrjað túrin og er komin á staðið.

### Arbeiðsgongd:

- Tá tað ringir er skjótast at stovna túr á koyrileðilinum, tá er bert eitt klikk gjørt og tíðin er røtt!
- Brúka best at kalla út “ koda 1 “ er skriva framman undan , koda 2 og 3 er tí at rætta til.
- fá adressu og TLF á staðnum sum minimum, send so avstað til tað støð sum skal hava boðini.  
*GG. ger tað meðan tú tosar við 112. (Hettar styttir munandi um responstíðina) !*
- Fylg síðan upp við øllum upplýsingum, sum eru neyðugt
  
- Skráseting á túri kl. 11.00 og startur á túri 11.00, er bert galdandi um bilurin sum tú sendir koyrir.
- Skrásetingartíð og starttíð kunnu ikki skrásetast í databasanum, tí má gerast 1 minutt eyka.

### Autoskráseting á koyrileðilinum eru:

Klokcutíð      koda 3                              sitandi              støð 10              Dato

### **Minnist til at broyta hettar til tað rætta !**

*\*Koyrileðilin hevur fingið betringar, at hjálpa vaktleiðaranum fyri at minka um skeivar skrásetingar*

### **Kunning:**

#### Koda 1.:

Havi hugt eftir túrum frá 1/1-23 til dagin í dag , og síggi at responstíðin kann fáast munandi niður á onkrum túrum

#### Koda 2.:

Kann eisini gerast munandi betri, koda 2 skal eisini beint avstað, men fylgja ferðsluni “sum vanlig koyring”.

#### Koda 3

Kann bíða, planleggjast, men hettar skal eisini gerast til tíðina, tá einki er at gera , tíðir skulu haldast.

Zacharias Thomassen

Leiðandi Vaktleiðari

## Bilag 2.

Heiti	Skráseting av Koda 1 og Koda 2 túrum
Endamál	At øll á Klaksvíkar Sjúkrahúsi og Suðuroyar Sjúkrahúsi skráseta túrar eins, soleiðis at vit fáa røtt hagtøl
Setast í verk	16. oktober 2023
Endurskoðast	02. januar 2024
Ábyrgd	Allan Joensen og Birgir Dimon
Útgáva	1.0

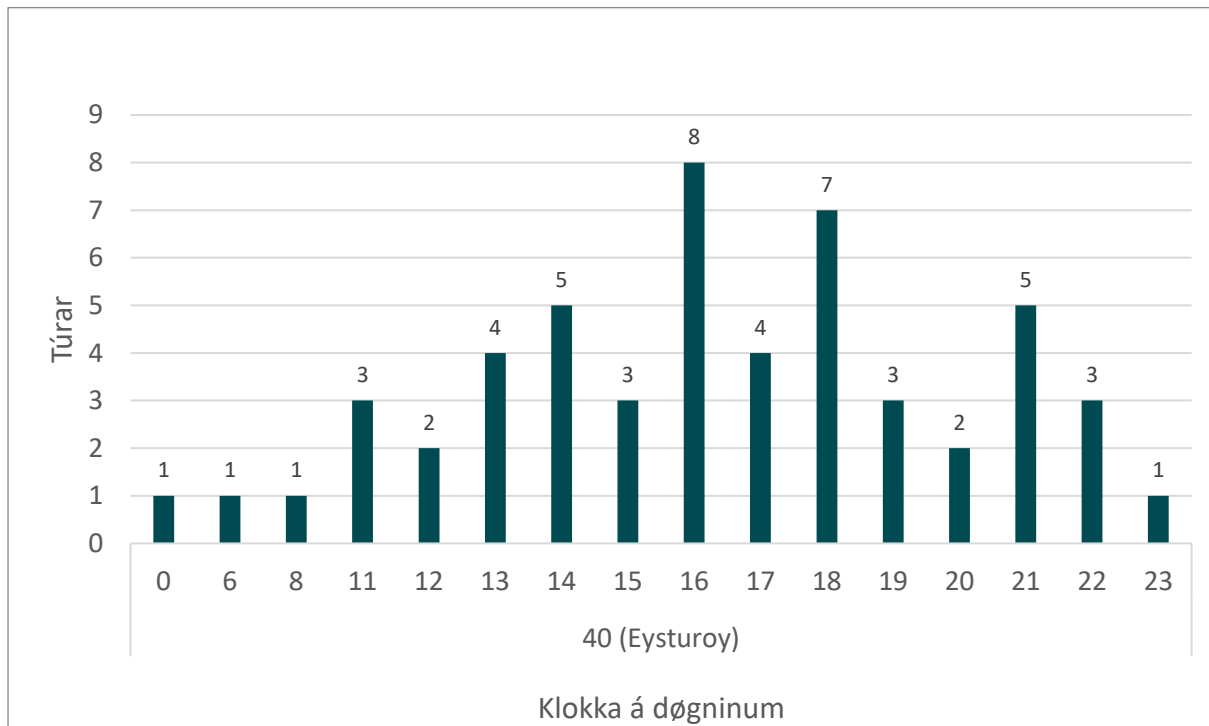
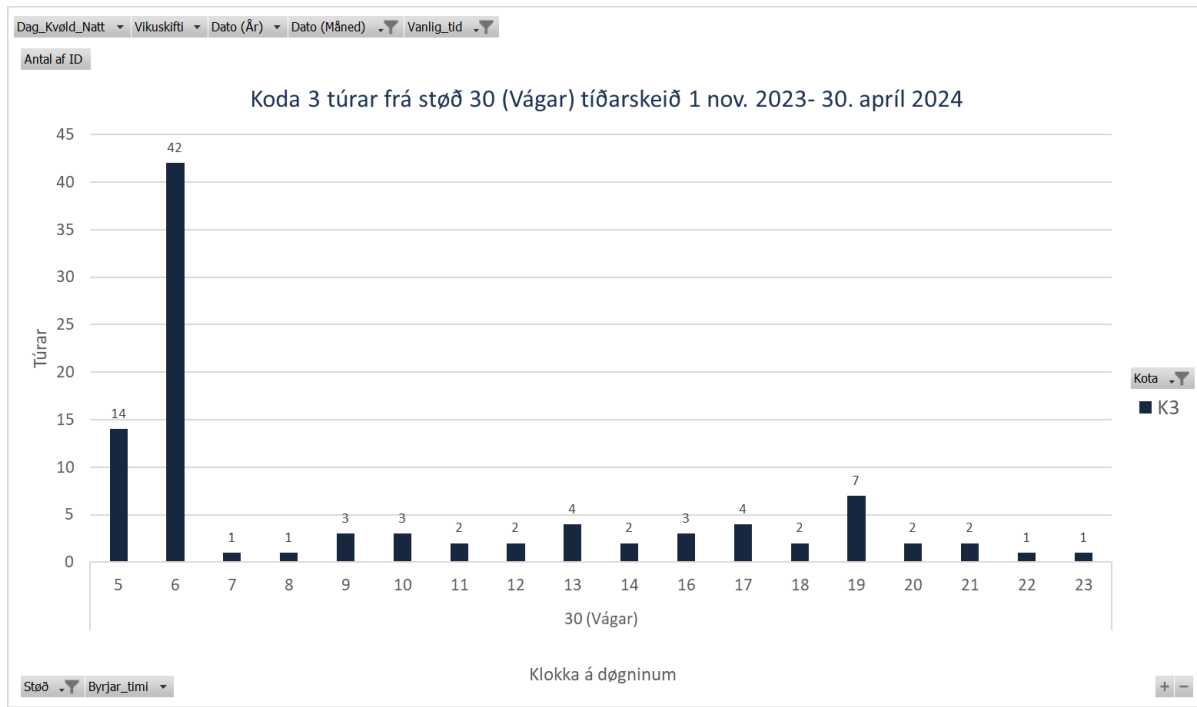
### Tað er sera umráðandi at vit skráseta øll dato og allar tíðir rætt:

**1:** Hetta er dato og klokkan, tá ið túrur verður umbiðin av t.d. frá 1-1-2, Sjúkrahúsinum ella 1870. Hetta verður altíð sama tíðspunkt, sum tá ið túrur byrjar, tí tað verður altíð ringt beinleiðis til tey sum hava vakt í sjúkrabilinum.

**2:** Hetta er dato og klokkan, tá ið túrur byrjar. Tað ber ikki til í skipanini at hava sama tíðspunkt fyri umbidnan tús og byrjaðan tús. Um túrur verður skrásettur sum umbiðin kl. 13:31, kann túrurin í fyrsta lagi byrja kl. 13:32.

**3:** Hetta er dato og klokkan tá ið sjúkrabilur kemur á staðið, fer av staðnum og tá ið túrur endar. Umráðandi at vit fáa rættar tíðir inn. Skrásetið tá ið tit koma á staðið, tá ið tit fara av staðnum og tá ið túrurin endar.

### Bilag 3.





## Bilag 4

Talvan lýsir koda 1 túrar yrkadagar millum 8-16 í tíðarskeiðinum 1 nov. 2023 -19 feb. 2024

Antal af ID	Kolonnemærkate r							
Rækkemærkater	0-10 min	11-20 min	21-25 min	26-30 min	31-40 min	41-50 min	51-999 min	Hovedtota l
?	1						1	2
100 Tórshavn	122	19	2					143
160 Argir	12	1						13
175 Kirkjubøur	1							1
176 Velbastaður	1	1	1					3
180 Kaldbak		1						1
188 Hoyvík	10	8		1	1		1	21
210 Sandur		14	1					15
220 Skálavík				1				1
230 Húsavík				1				1
240 Skopun	2							2
350 Vestmanna			1	1	6	2	1	11
358 Vákur					1			1
360 Sandavágur	1	7	2		1			11
370 Miðvágur	5	5	1			1		12
380 Sørvágur		7			1			8
400 Oyrabakki		3	1					4
410 Kollafjørður		2	1		1			4
415 Oyrareingir					1			1
430 Hvalvík		1	2					3
435 Streymnes		1	2		2		1	6
445 Tjørnuvík			1	1				2
460 Norðskáli		1		2	3			6
466 Ljósá				1			1	2
470 Eiði			1	2	1		1	5
475 Funningur		1			1			2
477 Funningsfjørður			1					1
480 Skála		3		2				5
485 Skálafjørður		1						1
490 Strendur		7	2					9
495 Kolbeinagjógv		2						2
512 Norðragøta		3						3
513 Syðrugøta		2	2					4
520 Leirvík	2	3	1					6
530 Fuglafjørður	1	10	9	3				23
600 Saltangará	1	2						3
620 Runavík	4	12	1	1				18
625 Glyvrar	1							1
627 Lamba		1						1
640 Rituvík	1	2	1					4

645 Æðuvík		1						1
650 Toftir	1	2	2					5
655 Nes, Eysturoy		1			2			3
660 Søldarfjørður	1							1
666 Undir Gøtueiði	2							2
690 Oyndarfjørður		1		1				2
695 Hellurnar		1						1
700 Klaksvík	50	3	1	1	1			56
7100 Vejle			1					1
727 Árnafjørður	1	1						2
730 Norðdepil		1	1					2
740 Hvannasund		2						2
765 Svínoy	1							1
780 Kunoy			1					1
800 Tvøroyri	5	2						7
826 Trongisvágur	1	1						2
850 Hvalba	1	1						2
870 Fámjin			1					1
900 Vágur		9	2	1				12
950 Porkeri	1							1
960 Hov		1						1
970 Sumba					1			1
9850 Hirtshals	1							1
Fútaklettur			1					1
KS	11	4				1		16
Morkranes			1					1
Skipanes - Skálabotn			1					1
Sund		3	2					5
<b>Hovedtotal</b>	<b>242</b>	<b>155</b>	<b>47</b>	<b>19</b>	<b>23</b>	<b>4</b>	<b>6</b>	<b>496</b>

# Bilag 5

100 km. t.

koyritiðir	Fólkatal 1/3-2023	100km Klaksvík	100km Eysturoy	100km Havn	100km Vágur	100km Sandoy	100km Tvøroyri	Tyrla	Bátur
<b>Norðoyggj</b>									
Hattarvík	13							60+	x
Kirkja	30							60+	x
Svínoy	29							60+	x
Viðareiði	347	10,8	23,8	35,9	53,4				
Depil	7	5,4	18,1	30,2	47,7				
Hvannasú	251	6,6	19,1	31,3	48,7				
Múli	-	9,6	22,2	34,3	51,8				
Norðdepil	171	6	18,9	31,1	48,5				
Norðtoftir	3	6	18,7	30,8	48,3				
Klaksvík	5.062	0-10	12,7	24,8	42,3				
Árnafjørð	67	3,6	16,5	28,6	46,1				
Norðoyri	159	1,8	13,7	25,8	43,3				
Ánir	51	1,2	14,8	26,9	44,4				
Haraldsun	62	3,6	16,3	28,5	45,9				
Kunoy	79	6,6	19,6	31,7	49,2				
Míkladalur	25							60+	x
Trøllanes	18							60+	x
Húsar	35							60+	x
Syðradalur	7							60+	x
<b>Eysturoy</b>									
Fuglafjørð	1.613	11,9	8,7	20,9	38,4				
Hellur	12	19,9	11,8	21,7	36,2				
Leirvík	1.027	5,6	7,1	19,2	36,7				
Undir Gøti	33	11,3	2,6	14,7	32,2				
Gøtugjógv	55	8,9	3,9	16,1	33,5				
Í Skálafjørð	-								
Norðragøt	654	8,4	4,6	16,7	34,2				
Syðrugøta	491	9,2	4,3	16,4	33,9				
Oyndarfjørð	132	21,6	12,6	22,5	37				
Elduvík	16	22,3	14,1	24	35,1				
Funningsfj	59	18,2	9,5	19,4	30,5				
Nes, Eystu	375	17,7	5	11,8	29,2				
Saltnes	151	15,9	3,2	10	27,4				
Toftir	980	16,8	4,1	10,9	28,4				
Æðuvík	95	18,5	5,8	12,2	29,7				
Glyvvar	469	13,8	1,1	11	28,5				
Lambi	160	13,4	1	12,8	30,3				
Rituvík	322	17,2	4,5	13,5	31				
Runavík	577	14,9	2,2	9,9	27,4				
Saltangará	1.153	14,5	1,8	10,3	27,8				
Skipanes	55	11,3	2,6	14,7	32,2				
Søldarfjørð	359	11,4	1,3	13,4	30,9				
Lambareiði	9	12,7	0-10	12,1	29,6				
Innan Glyv	89	19	6,3	10,6	28				
Kolbanarg	36	20,6	7,9	12,2	29,7				
Morskrane	32	22,8	10,1	14,4	31,9				
Selatrað	41	25,3	12,6	16,9	34,4				
Strendur	992	18,8	6,1	10,4	27,9				
Skáli	760	18,1	8,3	12,6	30,1				
Skálafjørð	142	14,7	6	15,3	31,9				
Eiði	724	26,3	17,6	27,5	30,3				
Ljósá	37	23,6	14,9	24,8	29,3				
Svináir	50	21,8	13,1	23	27,5				
Norðskáli	336	21,5	12,8	22,7	27,5				
Oyrabakk	167	23,2	12,7	22,6	25				
Oyri	172	24,5	14	23,9	26,2				
Funningur	49	22,4	13,7	23,6	34,7				
Gjógv	29	27,1	18,4	28,3	40				
<b>Streymoy</b>									
Haldarsvík	111	27	18,3	29,1	30				
Langasand	46	24	15,3	26,1	27				
Tjørnuvík	47	29,8	21,1	31,9	32,7				
Saksun	11	30	21,4	28,9	29,4				
Hvalvík	257	23,7	15,1	22,2	23,1				
Nesvík	-	22,2	13,5	24,3	25,1				
Streymnes	334	23	14,3	22,2	23,1				
Hósvík	325	27,1	18,4	18,1	18,9				
Kollafjørð	814	31,8	22,8	13,8	14,6				
Oyrareing	38	30,2	24,7	12,2	13				
Signabøur	159	30,8	25,3	12,7	13,6				
Kvívík	393	35	22,2	16,9	10,4				
Leynar	116	33,9	21,1	15,8	9				
Skælingur	13	35,8	23,1	17,8	11,5				
Stykkið	35	34,1	21,4	16,1	9,6				
Válur	44	41,1	28,4	23	16,5				
Vestmann	1.273	41,1	28,4	23	16,5				
Tórshavn	13.994	24,8	12,1	0-10	24,4				
Kaldbak	251	29,1	16,4	11,1	19,2				
Kaldbaksb	8	26,4	13,7	8,4	16,5				
Mjörkadal	-	31	18,3	9,4	15,9				
Sund	1	24	11,3	5,9	18,4				
Hvítaness	106	21,7	9	3,1	21,3				
Hoyvík	4.613	22,7	9,5	2,7	21,7				
Argir	2.515	25,2	12,5	1,6	25,3				
Norðradal	9	30,9	18,2	9,4	18,6				
Syðradalur	6	33,7	21	12,1	33,2				
Kirkjubøur	77	32	19,3	9,7	30,3				
Velbastað	257	29,5	16,8	7,9	16,8				
Hestur	16							60+	x
Koltur	-							60+	x
Nólsoy	226							60+	x
<b>Vágur</b>									
Sandavágur	1.015	40,1	28,2	22,9	1,9				
Míðvágur	1.130	42,3	29,6	24,4	0-10				
Vatnsøyr	40	45,2	32,5	27,3	2,9				
Sørvágur	1.153	47,4	34,7	29,4	4,9				
Bøur	74	49,7	34,5	31,7	7,2				
Gásadalur	12	52,8	40,1	34,9	10,4				
Mykines	16							60+	x
<b>Sandoy</b>									
Sandur	524			18,3		5,1			
Skopun	473			18,9		0-10			
Skálavík	131			23,7		10,5			
Dalur	29			26,1		12,9			
Húsavík	60			23,6		10,4			
Skarvanes	10			23		9,8			
Skúvoy	29							60+	x
<b>Suðuroy</b>									
Stóra Dími	5							60+	x
Hvalba	589					6,1			
Sandvík	67					9,4			
Froðba	283					1,3			
Trongisvá	527					1,4			
Tvøroyri	865					0-10			
Øravík	26					4,1			
Øravíkarlío	63					0-10			
Fámjin	78					9,6			
Hov	104					7,3			
Porkeri	330					9,6			
Vágur	1.364					12			
Lopra	76					15,7			
Sumba	254					19,1			
Víkarbyrgi	-					20,2			
Akrar	12					16,7			
113 Bý-byg	<b>Alt landið</b>	<b>54.303</b>							

80 km. t.

koyritíðir	Fólkatal 1/3-2023	90km Klaksvík	90km Eysturoy	90km Havn	90km Vágar	90km Sandoy	90km Tvøroyri	Tyrla	Bátur	
Norðoyggj	Hattarvík	13						60+	x	
	Kirkja	30						60+	x	
	Svínoy	29						60+	x	
	Viðareid	347	12,1	26,6	40,1	59,6				
	Depil	7	6	20,2	33,7	53,2				
	Hvannasund	251	7,4	21,4	34,9	54,4				
	Múli	-	10,7	24,8	38,4	57,9				
	Norðdepil	171	6,7	21,1	34,7	54,2				
	Norðtoftir	3	6,7	20,9	34,4	54				
	Klaksvík	5.062	0-10	14,2	27,7	47,3				
	Árnafjørðu	67	4	18,4	31,9	51,5				
	Norðoyri	159	2	15,3	28,9	48,4				
	Ánir	51	1,3	16,5	30,1	49,6				
	Haraldsun	62	4	18,2	31,8	51,3				
	Kunoy	79	7,4	21,9	35,4	55				
	Mikladalur	25							60+	x
Trøllanes	18							60+	x	
Húsar	35							60+	x	
Syðradalur	7							60+	x	
Eysturoy	Fuglafjørði	1.613	13,3	9,8	23,3	42,8				
	Hellur	12	22,2	13,2	24,2	40,4				
	Leirvík	1.027	6,3	7,9	21,5	41				
	Undir Gøtu	33	12,6	2,9	16,5	36				
	Gøtugjógv	55	9,9	4,4	17,9	37,5				
	Í Skálafirði	-								
	Norðragøti	654	9,4	5,1	18,6	38,2				
	Syðrugøta	491	10,3	4,7	18,3	37,8				
	Oyndarfjør	132	24,2	14,1	25,2	41,4				
	Eiðuvík	16	25,4	15,7	26,8	39,2				
	Funningsfj	59	20,3	10,6	21,7	34,1				
	Nes, Eystu	375	19,7	5,5	13,1	32,7				
	Saltnes	151	17,7	3,5	11,1	30,6				
	Toftir	980	18,8	4,6	12,2	31,7				
	Æðuvík	95	20,1	6,5	13,7	33,2				
	Glyvrar	469	15,4	1,2	12,3	31,8				
	Lambi	160	15	1	14,3	33,8				
	Rituvík	322	19,3	5,1	15,1	34,6				
	Runavík	577	16,7	2,5	11,1	30,6				
	Saltangará	1.153	16,2	2	11,5	31				
	Skjapanes	55	12,6	2,9	16,5	36				
	Søldarfjørð	359	12,7	1,5	15	34,5				
	Lambareið	9	14,2	0-10	13,6	33,1				
	Innan Gtvi	89	21,2	7	11,8	31,3				
	Kolbanargj	36	23	8,8	13,6	33,2				
	Morskranes	32	25,5	11,3	16,1	35,6				
	Selatrað	41	28,3	14,1	18,9	38,4				
	Strendur	992	21	6,8	11,6	31,2				
	Skáli	760	20,2	9,3	14,1	33,6				
	Skálafjørði	142	16,4	6,7	17,1	35,7				
	Eiði	724	29,4	19,7	30,7	33,8				
	Ljósá	37	26,3	16,6	27,7	32,7				
	Svínáir	50	24,3	14,6	25,7	30,7				
	Norðskáli	336	24	14,3	25,3	30,7				
	Oyrabakki	167	25,9	14,2	25,3	27,9				
	Oyri	172	27,3	15,6	26,7	29,3				
	Funningur	49	25	15,3	26,3	38,8				
	Gjógv	29	30,3	20,6	31,6	44,1				
	Streymoy	Haldarsvík	111	30,2	20,5	32,5	33,5			
		Langasandur	46	26,8	17,1	29,2	30,1			
		Tjørnuvík	47	33,3	23,6	35,6	35,6			
		Saksun	11	33,5	23,8	32,3	32,8			
		Hvalvík	257	26,5	16,8	24,8	25,8			
		Nesvík	-	24,8	15,1	27,1	28,1			
		Streymnes	334	25,6	16	24,8	25,8			
		Hósvík	325	30,3	20,6	20,2	21,2			
		Kollafjørði	814	35,5	25,4	15,4	16,3			
Oyrareingi		38	33,7	27,6	13,6	14,5				
Signabøur		159	34,4	28,3	14,2	15,2				
Kvívik		393	39	24,8	18,9	11,6				
Leynar		116	37,8	23,6	17,7	10,1				
Skælingur		13	40	25,8	19,9	12,8				
Stykklið		35	38,1	23,9	17,9	10,7				
Vátur		44	45,9	31,7	25,7	18,4				
Vestmanni		1.273	45,9	31,7	25,7	18,4				
Tórshavn		13.994	27,7	13,6	0-10	27,2				
Kaldbak		251	32,5	18,3	12,4	21,4				
Kaldbaksb		8	29,5	15,3	9,3	18,4				
Mjørkadalt		-	34,6	20,5	10,5	17,8				
Sund		1	26,8	12,6	6,6	20,6				
Hvítanæs		106	24,3	10,1	3,5	23,8				
Hoyvík		4.613	24,7	10,6	3	24,2				
Argir		2.515	28,2	14	1,8	27,6				
Norðradalur		9	34,5	20,4	10,4	20,8				
Syðradalur	6	37,6	23,4	13,5	37,1					
Kirkjubøur	77	35,7	21,5	10,8	33,9					
Velbastaði	257	32,9	18,8	8,8	18,8					
Hestur	16							60+	x	
Koltur	-							60+	x	
Nólsoy	226							60+	x	
Vágar	Sandavágur	1.015	45,6	31,4	25,6	2,1				
	Miðvágur	1.130	47,3	33,1	27,2	0-10				
	Vatnsoyrai	40	50,5	36,3	30,4	3,2				
	Sørvágur	1.153	52,9	38,7	32,9	5,5				
	Bøur	74	55,4	41,3	35,4	8				
	Gásadalur	12	59	44,8	38,9	11,6				
Sandoy	Mykines	16						60+	x	
	Sandur	524			20,4	5,7				
	Skopun	473			21,1	0-10				
	Skálavík	131			26,5	11,8				
	Dalur	29			29,2	14,5				
	Húsavík	60			26,3	11,6				
Suðuroy	Skarvanes	10			25,7	11				
	Skúvoy	29						60+	x	
Suðuroy	Stóra Dímu	5						60+	x	
	Hvalba	589					6,9			
	Sandvík	67					10,5			
	Froðba	283					1,4			
	Trongisvág	527					1,5			
	Tvøroyri	865					0-10			
	Øravík	26					4,6			
	Øravíkarlíð	63					0-10			
	Fámjin	78					10,7			
	Hov	104					8,2			
	Porakeri	330					10,7			
	Vágur	1.364					13,4			
	Lopra	76					17,5			
	Sumba	254					21,4			
	Víkarbyrgi	-					22,6			
Akrar	12					18,6				

80km Klaksvík	80km Eysturoy	80km Havn	80km Vágur	80km Sandoy	80km Tvøroyri	Tyrla	Bátur	Interval
						60+	x	
						60+	x	
						60+	x	
13,5	29,8	44,9	66,8					
6,8	22,6	37,8	59,6					0-10
8,3	23,9	39,1	60,9					10-20
12	27,8	42,9	64,8					20-30
7,5	23,7	38,8	60,7					30-40
7,5	23,4	38,6	60,4					40-50
0-10	15,9	31,1	52,9					50-60
4,5	20,6	35,8	57,6					60+
2,3	17,1	32,3	54,2					
1,5	18,5	33,7	55,5					
4,5	20,4	35,6	57,4					
8,3	24,5	39,7	61,5					
						60+	x	
						60+	x	
						60+	x	
						60+	x	
14,8	10,9	26,1	47,9					
24,9	14,8	27,1	45,2					
7	8,9	24	45,9					
14,1	3,3	18,4	40,3					
11,1	4,9	20,1	41,9					
10,5	5,7	20,9	42,7					
11,5	5,3	20,5	42,3					
27	15,8	28,2	46,3					
28,5	17,6	30	43,9					
22,7	11,9	24,3	38,2					
22,1	6,2	14,7	36,6					
19,8	3,9	12,4	34,3					
21	5,1	13,6	35,5					
23,2	7,3	15,3	37,2					
17,3	1,4	13,8	31,8					
16,7	1	16	37,9					
21,6	5,7	16,9	38,8					
18,7	2,8	12,4	34,3					
18,2	2,3	12,9	34,7					
14,1	3,3	18,4	40,3					
14,3	1,6	16,8	38,7					
15,9	0-10	15,2	37					
23,8	7,8	13,2	35,1					
25,8	9,9	15,3	37,1					
28,5	12,6	18	39,9					
31,6	15,7	21,1	43					
23,5	7,6	13	34,9					
22,6	10,4	15,7	37,6					
18,3	7,5	19,2	39,9					
32,9	22	34,4	37,9					
29,5	18,6	31	36,6					
27,2	16,4	28,8	34,4					
26,8	16	28,4	34,4					
29	15,9	28,3	31,2					
30,6	17,5	29,9	32,8					
28	17,1	29,5	43,4					
33,6	23	35,4	49,3					
33,8	22,9	36,4	37,5					
30	19,2	32,7	33,7					
37,2	26,4	39,9	40,9					
37,5	26,7	36,1	36,7					
29,7	18,8	27,8	28,9					
27,7	16,9	30,4	31,4					
28,7	17,9	27,8	28,9					
33,9	23	22,6	23,7					
39,7	28,5	17,2	18,3					
37,7	30,9	15,2	16,3					
38,5	31,6	15,9	17					
43,7	27,8	21,1	13					
42,3	26,4	19,8	11,3					
44,8	28,9	22,2	14,3					
42,6	26,8	20,1	11,9					
51,3	35,5	28,8	20,6					
51,3	35,5	28,8	20,6					
31,1	15,2	0-10	30,5					
36,4	20,5	13,8	24					
33	17,1	10,5	20,6					
38,3	22,9	11,8	19,9					
30	14,1	7,4	23					
27,2	11,3	3,9	26,6					
27,7	11,8	3,4	27,1					
31,5	15,7	2	30,9					
38,7	22,8	11,7	23,3					
42,1	26,2	15,1	41,5					
40	24,1	12,1	37,9					
36,9	21	9,9	21					
						60+	x	
						60+	x	
						60+	x	
51,1	35,2	28,6	2,4					
52,9	37	30,5	0-10					
56,5	40,6	34,1	3,6					
59,3	43,4	36,8	6,2					
62,1	46,2	39,6	9					
66	50,1	43,6	13					
						60+	x	
		22,9		6,4				
		23,6		0-10				
		29,7		13,2				
		32,8		16,2				
		29,5		13				
		28,8		12,3				
						60+	x	
						60+	x	
					7,7			
					11,7			
					1,6			
					1,7			
					0-10			
					5,2			
					0-10			
					12			
					9,2			
					12			
					15			
					19,6			
					23,9			
					25,3			
					20,8			



## Strategimál 38 – Dagføring av Sjúkraflutningstænastuni (SFT)

### Samandráttur og viðmerkingar frá leiðsluni í Sjúkrahúsverkinum

#### Arbeissetningur:

*”Betra um tí akuttu tænastuna, og tryggja at allir borgarar, uttan mun til hvar í landinum teir búgva, kunnu fáa skjóta og fakliga góða tænastu” (Leiðslan í Sjúkrahúsverkinum mál 38).*

Tørvur er á at endurskoða sjúkraflutningstænastuna, soleiðis at starvsfólk í sjúkraflutningstænastuni arbeiða eftir somu mannagongdum og við somu útgerð - har tað er møguligt - og fyri at fakligi førleikin í Sjúkrahúsverkinum verður gagnnýttur best.

#### Endamálið við tilmælinum

- Lýsa og kortleggja núverandi støðu og hvussu vit gagnnýta tilfeingið
- Stutta lýsing av arbeiðsgongdini hjá arbeiðsbólkinum
- Lýsa og greina responstíðirnar hjá SFT (baseline)
- Hvussu ynskja vit at dagføra sjúkraflutningstænastuna í framtíðini, og hvat krevst fyri at eydnast

#### Niðurstøður og tilmælir hjá arbeiðsbólkinum:

##### Lýsa og kortleggja núverandi støðu og hvussu vit gagnnýta tilfeingið

Hugtøkini um koda 1, koda 2 eru SFT samd um hvat stendur fyri. Planlagt virksemi, sum Koda 3 stendur fyri, er ikki konsensus, um hvussu Koda 3 verður nýtt. Arbeiðsbólkurin samdur um, at hetta skal streamlinast í so øll trý sjúkrahúsini arbeiða eftir eins leisti. Sí talvu 2

Nærmari greining av koda 3 túrum, sí (bilag 3). Her er umráðandi at leggja til merkist at nógvir K3 túrar, eru til flogvøllin støð 30 (áðrenn kl. 8:00) og nógvar túrar aftaná 16:00 á støð 40. Eisini kann man undrast yvir at tað eru fleiri K1 túrar enn K2 túrar. Orsøkin til hetta, kann skyldast at fráboðan frá Alarmsentralinum (Politi) – ella kommunulæknum – til Vaktsentralin ikki altíð er greið (visiteringin), og hetta kann viðføra at metanin og tulkingin av støðuni, verður fatað ymiskt.

## Lýsa og greina responstíðir

Hugtøkini um responstíðir og skráseting av responstíð, praktisera allar triggjar SFT. Sí talvu 3

Av tí at felags vaktsentralur ikki er í verandi støðu, er skrásetingin ymisk á LS, KS og SS. Tørvur er á at fáa eina eins skráseting og felags vaktsentralur leggur upp til at tað skal vera ein mannagongd sum skal fylgjast á øllum trimum sjúkrahúsunum. Sí talva 4 og 5

Talva 16 vísir hvussu nógvir túrar eru undir og yvir 20 min. yrkadagar í tíðarskeiðinum millum 8-16. Myndin vísir at støð 30 (Vágar) og støð 40 (Eysturoy) eru yvir 20 minuttir, men myndin niðanfyri vísir hvussu nógvur minuttir túrarnar eru yvir og her sæst at flest av teimum, ið eru yvir 20 min, kortini eru innan 21-25 minuttir.

Støðirnar kring landið. Sí talva 6 vísir hvørjar støðir eru í dag og hvørjar hoyra til hvørt sjúkrahús. Lýsingin má taka hædd fyri hvørjar uppgávur liggja í sjúkrahúsinum ymisku støðini, tí aftur her er ymiskt hvussu og hvat verður gjørt hvar. Manningin av ymisku bilum á støðunum er eisini lýst og at mannagongdirnar um tilkall og tilstaðar vakt er ymiskt. Mælt verður til at fáa eins mannagongdir fyri tilkall, í samband við at fáa ein felags vaktcentral.

## Stutta lýsing av arbeiðsgongdini hjá arbeiðsbólkinum

Arbeiðsbólkurin hevur í hesi prosessini uppsett deilmál, nøkur eru nádd undir prosessini og sett í verk, meðan arbeið verður víðari við øðrum eftir at tilmælið er handað. Sí talva 11

- Felags vaktsentralur verður arbeiðt við, telefonir eru keyptar og í løtuni verður arbeiðsgongd skrivað. Arbeiðið bíðar nú eftir politinum sum eigur næsta stigið
- Í tilgongdini er arbeiðsbólkurin gjørdur varugur við at arbeiðsgongdirnar eru sera ymiskar á øllum trimum sjúkrahúsum, serliga viðvíkjandi hvat verður skrásett og ikki. Hetta hevur at sjúkrahúsini hava fingið felags fatan av hvat skal skrásetast og hvat skal mennast í skipanini
- Sum áður nevnt er skrásetingin sera ymisk og um hagtølini skulu verða valid, er tørvur á at øll skráseta eins. Mælt verður til at arbeiðsgongdir verða gjørdar, bæði í mun til hvussu og hvørjar uppgávur verða umbidnar til SFT. Sí talva 12, 13, 14

## Hvussu ynskja vit at dagføra sjúkraflutningstænasuna í framtíðini, og hvat krevst fyri at tað eydnast

Samanumtikið kann sigast at virksemi er vaksandi bæði inni í húsunum og eisini eru fleiri túrar hjá sjúkrabilunum, tá talan er um planlagdir túrar og akuttar. Hetta krevur at virksemið verður væl skipað og samskiptið millum øll starvsfólk er greitt. Hetta krevur at øll sjúkrahúsini, hvør í sær gagnnýta og fordeila uppgávur inni í húsinum, so starvsfólk og bilar altíð eru tøkir, til tað akutta prehospitála virksemi.



## Mæla til átök at seta í verk

- Støð 10 (LS) verður mannað við 2 bilum alt samdøgrið og allar dagar í vikuni
- Ikki endurnýggja samstarvið við privata veitaran á Sandoy (støð 60).
- Økið fyri KS verður víðka og skal skipast eftir tørvi og ikki til bert vera galdandi fyri Norðoyggjar. Koda 1 og Koda 2 túrar verða boðsendir av felags Vaktsentralinum. Koda 3 túrar, verða avgreiddir lokalt
- Endurskoða, hvussu planlagdir morguntúrar til Vága floghavn skula skipast, um tveri bilar vera á støð 10
- Akutta tilbúgvining skal ikki ávirkast. Hædd skal vera tikin fyri økinum og bilarnir skulu skipast og gangnýtast betur
- Ein Átaksleiðaravakt skal vera á vakt alt døgnið í SFT, og skal samskipa størri hendingar saman við øðrum tilbúgvingaraktørum, stuðla sjúkrabilum við hjartastopp og nýtast, tá ið eingin sjúkrabilur er tøkur.

Arbeisbólkurin er samdur um at omanfyri nevndu átök eru viðvirkandi til at SFT gagnnýtir tilfeingið og økini best møguligt, við at fáa ein bil á støð 10 og varðveita staðsetingarnar. Hetta er grundað á tey hagtøl vit hava greinað. Út frá greiningunum og tí vitanini vit hava oagnað okkum, er ikki grundarlag fyri at flyta støðirnar: Tórshavn, Eysturoy, Vágar, Klaksvík og Suðuroy. Hagtølini geva okkum eina ábending um, hvørji øki kunnu hava heldur langa responstíð við núverandi skipan, eitt nú Vestmanna, Streymnes, Tjørnuvík, Norðskála, Eiði og Nes og tað eru eisini tey økini vit síggja í útrokningini av fixpunktum hjá Landsverk, sí talvu 20 (alt data, bilag 5).

## Felags vaktsentral

Arbeisbólkurin mælir til, at felags vaktsentralurin skal staðsetast í Tórshavn. (LS, KS og SS, hava eins rættindir/atgongd til vaktsentralin). Mælt verður til at 2 starvsfólk skulu manna felags vaktsentralin alt samdøgrið, tá nýggja visitationsskipanin hjá Politinum verður sett í verk. At leiðslan í Sjúkrahúsverkinum skapar rammurnar/karmarnar til at SFT kann fyrireika og arbeiða miðvíst við einum felags vaktsentrali. Her hugsast at førleikamenna starvsfólkini, arbeiðsdagar, og tíð verður sett av til at gera mannagongdir og arbeiðsgongdir.

Sí nærri lýsing á síðu 18 í tilmælinum.

## Felags mannagongdir

Støðugt menna felags leiðreglur. Ein app er ment, við kliniskum mannagongdum, sum er til øll starvsfólk í SFT. Appin er klár at seta í verk í seinnu hálvu av 2024.

Ynski er at fáa ein felags bygnað av bilunum og útgerð í bilunum. Arbeiðið er partvíst gjørt, men tað manglar íverksetan í seinnu hálvu av 2024.

Arbeitt verður við rotatiónum av bilunum, grundað á at gagnnýta allar bilarnar eins. Felags avtalað verður undirskrivað á sumri 2024

Arbeitt verður við útbúgving og førleikamenning um alt landið. Hetta krevur eisini fakligar vegleiðarar til at stuðla liðlækninum og menna økið.

## Endurskoða ynskiligar responstíðir í Sjúkraflutningstænastuni

Arbeiðsbólkurin mælir til at leiðslan í sjúkrahúsvirkinum ásetur málindikatorar fyri responstíðir, ið eru framsøkin og setur hægri krøv til sjúkraflutningstænastu allar yrkardagar og øll tíðspunkt á samdøgrinum. Mælt verður til, at tað verða settar rammur og karmar at fáa hetta til vega, soleiðis vit miðvíst stremba eftir at sjúkraflutningstænastan útinnur høga fakliga og skjóta tænaðu.

- Endurskoða hvørjar responstíðir vit skulu máta uppá
- Greina økir upp og hvørji mál SFT skal virka eftir
- Fáa eina skipan, ið kann nágreina, hvar ringt verður frá og hvar bilurin er staddur.

*\* Arbeiðsbólkurin mælir til at viðkomandi fakfólk luttaka í hesum arbeiði.*

At enda mælir arbeiðsbólkurin til, at seta átaksleiðaravaktina í verk aftur. Tað vil siga at funktiónin verður eins og hon var, sí greining av funktiónini niðanfyri.

## Átaksleiðaravaktin

Leiðslan í SFT hefur saman við ábyrgdarhavandi yvirlækna í Bráðdeplinum avgjört at Átaksleiðari - Heilsa verður kallaður út til fylgjandi:

- Standby uppgávur (*uppgávur, sum kunnu útvikla seg – t.d. eldsbrunar, tunnilsóhapp og onnur størri óhapp*)
- Assistance til sjúkrabilin, ið koyrir við hjartasteðgi uttanfyri LS
- Óhapp við 2 ella fleiri sjúklingum
- Um eingin sjúkrabilur er tøkur (koda 1) – *fyrsti tøkur sjúkrabilur verður sendur sum skjótast*
- Átaksleiðari skal innkallast, um skaði er á starvfólk, bilum ella tilfeingi hjá SFT
- Aðrar støður, sum vaktleiðari metur um verða neyðugar í samráð við Átaksleiðaran

### Uppgávurnar hjá Átaksleiðaranum eru:

Tøkniliga og fyrisitingarliga at ráðgeva vaksentralinum og starvsfólkunum á staðnum, alt eftir tørvi. Innkalla leiðarar og onnur starvsfólk í akuttum støðum, eitt nú stór óhapp. Verða tøkur til eina og hvørja tíð og Átaksleiðarin hefur ábyrgd at meta um hvørja støðu og tí er umráðandi tað er ein leiðari.

### Á ólukrustaðnum, skal Átaksleiðarin virka fyrri:

- Góða leiðslu í samband við átakið hjá SFT
- Tryggum og røttum átakið
- Samskifta/samstarvs við átakseindir/leiðarar – eitt nú politiið og slökkiliðið
- Ráðgeva vaksentralinum og geva nøktandi kunning av støðuni og staðnum.
- At KOOL fær nøktandi møguleika at samskifta við LS

Um neyðugt, skal átaksleiðarin eftir átaki virka fyrri debrifing av egnum starvsfólkum og um tørvur er, seta kreppuhjálp í verk

## Viðmerking frá leiðsluni í Sjúkrahúsverkinum :

Í samband við arbeiðið at lýsa responstíðir, og herundir umhugsa staðseting av SFT støðum, hevur arbeiðsbólkurin ikki mælt til at flyta støð 40 (Lambareiði) – til dømis til Oyrarbakka/Norðskála, fyri at betra responstíðirnar til norður-vestur økinum. Grundgevingar eru ikki nóg greitt endurgivnar í tilmælinum, men tað hevur verið gjølla umrøtt í arbeiðsbólkinum.

Fylgjandi viðurskifti eru lögð til grund fyri tilmælinum, um ikki at flyta staðseting av støð 40 (Eysturoy):

1. Responstíð: ávirkan á tíðirnar til ymsu bygdin í økinum.

Tær responstíðir sum arbeitt hevur verið útfra, eru matematiskt roknaðar tíðir, út frá km vegalond hjá Landsverk. Hesar vísa, at við at flyta støð 40 vesturum bergholið við Norðskála, ber til at fáa responstíðina til Tjørnuvík og Saksun (samlað fólkatal á 58), niðurum 20 min, úr ávikavist 21,1 og 21,4 min roknað responstíð. Hetta skal síggjast í mun til at samlaða fólkatalið eystanfyrir Norðskálatunnin er umleið 9000. Hesi koma at fáa munandi verri responstíð um støð 40 verður flutt vesturum Norðskálatunnin. Metingin er, at tað ikki er skilagott at flyta støð 40 burturfrá einum tætt fólkadum øki, tí batin er relativt lítil, og dekkar fáar íbúgvur.

2. Veitingartryggin til eitt stórt økið eystanfyrir Norðskálatunnin ( Skálafjarðarøkið) kann verða ávirka, um veturin tá ið kavi legst við tunnilsvegin Norðskálamegin.
3. Við at uppraðfesta til ein mannaðan bil afturat á Landssjúkrahúsinum fæst betur avlastan av bæði Vága- sjúkrabilinum, og Eysturoyar- sjúkrabilinum, sum tí verður meira tøkur til norður-vestur økið.
4. Við at skipa ein felags Vaktcentral, fæst ein betri stýring og disponering av ymsu sjúkrabilunum. Hetta væntast at kunna viðføra eina betri tænastu til norður-vestur økið, við tað at Eysturoyar-sjúkrabilurin verður meira tøkur til koyring har.
5. Kostnaður av at flyta støðina á Lambareiði hevur verið tikin við, sjálvt um tann parturin ikki er serliga týðningarmikil.

Tað er eisini umráðandi at leggja dent á, at onnur tiltøk eru sum kunnu muna nógv meira enn bert at stytta responstíðina:

- at styrkja heilsufakligu vegleiðingina frá vaktcentralinum til fráboðanarpersón. Hetta krevur at vaktcentralurin verður betur mannaður allar tímar á samdøgurinum.
- at styrkja “first responder” skipanin við at skipa holla first responder undirvísing um alt landið.
- Og ikki minst, at fáa skipanina “Renn fyri lívið”, aktiva og at virka væl um alt landið.

### **Endamál og hví:**

Betra um akuttu tænastruna, og tryggja at allir borgarar, uttan mun til hvar í landinum teir búgva, kunnu fáa skjóta og fakliga góða tænastru.

Liður í sameining av Sjúkrahúsverkinum.

Stóru broytingarnar í undirstøðukervinum, við undirsjóvartunlum: nýggjur Eysturoyartunnil og Sandoyartunnil og ein betrað tyrlutænasta, krevja at øll SFT skipanin verður dagförd, við endamáli at optimera responstíðir, gagnnýta tilfeingið betur og við bestu og tryggastu tænastru sum aðalmál.

### **Succeskriterier:**

- Einsháttað tænastru, á høgum altjóða støði í øllum landinum
- Responstíðirnar eru greitt nágreinaðar

### **Allýsing:**

#### **Responstíð:**

Responstíðin er tann tíðin, sum gongur frá tí, at eini boð koma inn á vaktcentralin, til hjálpin er á staðnum.

### **Deilmál**

#### **Fyrireikandi greiningar:**

- Kortleggja núverandi støðu og responstíðir (áðrenn februar 2023)
- Gera eina kapasitetsanalyzu av tænastruni hjá sjúkraflutningsbilunum (hvørjar eru uppgávnar o.s.fr. - liðugt ultimo februar 2023)

#### **Uppgávan:**

1. Gera eina ætlan fyri staðseting av SFT-støðum (ultimo 2023).
2. Felags vaktcentral fyri alt landið, ið altíð skal kunna veita borgaranum góða heilsufakliga vegleiðing, til SFT kemur á staðið. (ultimo 2023)
  - Allar inngangandi bíleggingar til akuttan sjúkraflutning blíva samskipaðar av felags vaktcentrali í Sjúkrahúsverkinum.
  - Felags vaktcentralur eigur at hava yvirlit yvir allar eindir (sjúkrabilar) hjá SFT, og samskifta beinleiðis við allar eindir í landinum.
  - Lokalir leiðarar skulu framvegis skipa portørarbeiðið inni á sjúkrahúsunum.
3. Allir sjúkrabilarnir eru eins útgjørdir (primo 2024)
  - Fyri at gera verandi "rotatiún" av sjúkrabilunum ímillum sjúkrahúsini enn meira smidliga, mugu smáu ymiskleikarnir í innrætting og útgerð av sjúkrabilunum burturbeinast. Tað er eisini av stórum týðningi, at útgerðin í bilunum er so eins, og kompatibil við tólini inni á sjúkrahúsunum sum møguligt. Hetta skal tryggja at røtt faklig vegleiðing og dokumentatiún av arbeiðinum í sjúkrabilunum kann fara fram.

Omanfyristandandi er hægsta raðfesting og eftirfylgjandi ein ætlan fyri punkt 4 og 5.

Hetta merkir, at tit gjarna mugu arbeiða við punkt 4 og 5, men tað má ikkj seinka arbeiðnum við fyrri punktini.

4. Øll starvsfólk (viðgerðarar) sum arbeiða í sjúkrabilunum hjá SFT, skulu hava kravda útbúgving.
  - Ætlan skal gerast fyri hvussu útbúgving av verandi og nýggjum starvsfólkum skal skipast. Hetta skal gerast við atliti til hvussu ásetingarnar eru í tí partinum av Sundhedsloven, sum er lýst at galda fyri Føroyar.
5. SFT virkar eftir eins leiðreglum og instruksum um alt landið.
  - Fyri at tryggja høga og eins tænastru til allar borgarar, er neyðugt at leggja eina ætlan fyri at gjøgnumarbeiða og einsrætta allar leiðreglur og fakligar instruksir.

### **Boð uppá, hvør skal vera við í arbeiðnum**

Liðlæknin, assistentur hjá liðlækna, leiðarar í SFT, tilbúgvingarráðgevi. Tekniskir ráðgevarar innan medico og sjúkrabilarnar kunnu altíð trekkjast inn eftir tørvi.

### **Nær:**

- Boð uppá:
  - Arbeiðið verður sett í gongd primo 2023
  - Nær arbeiðið verður liðugt og implementerað primo 2024
  - Hereftir skal víðari ætlan leggjast fyri punkt 4 og 5

### **Forðingar/ avbjóðingar:**

Persónlig mótstøða orsakað av broyttum arbeiðumstøðum.

Ymiska fatan um akutt tilbúgving.

Ymiska fatan um visitatió av akuttum tilburðum.

Fígging, orsakað av øktari arbeiðbyrðu hjá ávísnum persónum.

Fígging orsakað av geografiskari flyting av ambulansustøð.

Lokalpolitikkur, og tí er umráðandi at gera eina ætlan viðv. kunning og stuðli frá HMR.

### **Annað:**