



Frágreiðing um Skúlaheimið í Marknagili og tilráðing, des. 2016



***Arni Clementsen
Skúlaheimsleiðari***

Skúlaheimið, desember 2016

Innleiðing

Í eini avtalu, sum varð gjørd millum undirritaða og skúlastjóran, um ávísar broytingar í starvssetanini hjá Skúlaheimsleiðaranum, var m. a. avtalað, at gerast skuldi ein dagförd frágreiðing um Skúlaheimið. Í 2012 gjørði undirritaði eina frágreiðing um Skúlaheimið og nakrar tilráðingar í samb. við framtíðina hjá Skúlaheiminum. Nevnda frágreiðing verður endurgivin í fleiri brotum í hesi nýggju frágreiðingini, men tilráðingarnar eru lagaðar til tann veruleika, vit hava í dag.



Lýsing av Skúlaheiminum

Skúlaheimið í Marknagili varð tikið í nýtslu í 1976. Skúlaheimið er í 4 hæddum, umframt kjallara. Á 1. hædd er forhøll, móttøka, skrivstova og starvsfólkarúm. Upprunaliga, tá skúlaheimið varð tikið í nýtslu, var íbúð hjá skúlaheimsleiðaranum og familju hansara í 1. hæddini. Í dag eru skrivstovur, fundarrúm, starvsfólkarúm og goymslurúm, har íbúðin var. Rektarin og fíggjarumsitingin á Glasi eru staðsett í hesum skrivstovum.

Matstovan, sum kann rúma 250 fólk til borðs, er uppdeild í tvey rúm við skjótihurð. Í tí minna, vestara rúminum er innrættað fitnessrúm við nýggjari útgerð.

Vælútgjørði køkurin hevur góðan kapasitet at matgera til tey búgvandi og til tiltøk og stórar veitslur. Eisini ger køkurin mat og skundverðar út úr húsinum.

Í kjallarahæddini eru í dag tvær skúlastovur umframt onnur minni tilhoyrandi rúm. Ein skúlastova er eisini á 1. hædd (sjónvarpsstovan). Tað eru yrkisakademiútbúgvingarnar, Byggitøkningur og Framleiðslutøkningur, sum hava undirvísingarhøli á Skúlaheiminum.

Á 2. hædd, 3. hædd og 4. hædd eru tilsamans 51 kømur. Í dag eru 47 kømur tøk til útleigan. Fýra kømur verða brúkt til goymslu og onnur endamáli.

Skúlaheim ella eitt stað at sova?

Matstovan og tilhoyrandi høli hava seinastu árin verið útleigað til í miðal 2 tiltøk um mánaðin. Hetta er sum oftast í vikuskiftunum, har brúdleyp, veitslur, fundir, ervi og onnur tiltøk verða hildin á skúlaheiminum.

Matstovan verður eisini brúkt sum einasta hølið, har tekniski skúli kann savna allar ella partar av sínum mæmingum til t. d. móttøku av nýggjum næmingum, fyrilestrar, skrivligar próvtøkur.

Starvsfólk

Á skúlaheiminum starvast skúlaheimsleiðari og kokkur fulla tíð. Skúlaheimsleiðarin er í leiðslutoyminum hjá Tekniska Skúlanum (Glasi í Smiðjugerði) og hevur ávísar námsfrøðiligar leiðsluuppgávur at røkja saman við Undirvísingarleiðaranum. Í køkinum og við reingerð starvast seks fólk í $\frac{3}{4}$ tíðarstarvi, umframt onnur leys hjálparfólk. Eisini er húsavørður í $\frac{3}{4}$ tíðarstarvi.

At taka sær av námsfrøðiligi umsjónini og náttarvakt eru 4 lærarar (skúlaheims-assistentar) knýttir at Skúlaheiminum.

Skúlaheimsleiðarin er leiðari hjá starvsfólkunum á Skúlaheiminum, kantinufólkunum í Smiðjugerði og øllum reingerðarfólkum í (Glasi) Smiðjugerði. Kantinan í Smiðjugerði og øll reingerð og tilfar/amboð til reingerðina í Smiðjugerði verður fyrisitin av Skúlaheiminum.

Skúlaheimsleiðarin tekur ímóti bíleggingum av kømrum, tekur ímóti tá næmingarnir koma, innskrivar og ger leiguavtalu og avtalu um leigugjald. Skúlaheimsleiðarin hevur skrivliga samskiði í sambandi við útleigan av hølum til tiltøk og avgreiðir allar rokningar í sambandi við útleigan og mat, sum verður latin út úr húsinum.

Matarskipan

Næmingarnir fáa allar máltíðir á Skúlaheiminum. Millum kl. 7 og 8 er morgunmatur, kl. 11.30 – 12.30 er døgurði, og kl. 17.30 -18.30 er nátturði við viðskera og flógvum rætti. Kvøldkaffi stendur frammi frá kl. 20. Døgurðamatarskráin er ymisk og fjølbroytt hvørja viku, við fiski, frikadellum, kjøti, bugarum, og oftani er buffet við fleiri ymiskum rættum. Eisini fæst salat afturvið hvønn dag. Døgurðar verða eisini koyrdir til Kantinuna í Smiðjugerði og til Kantinuna á Vinnuháskúlanum. Næmingar á Glasi Smiðjugerði og Glasi Marknagili, starvsfólk og rættuliga fitt av fólki uttanífrá eta døgurða á middegi.



Talið uttanífrá er fallið nakað í seinastuni, tí ikki er gjørligt at parkera í námind av Skúlaheiminum. Køkurin framleiðir dagliga frá 100 – 250 døgurðar, valdast hvat matskráin er og uml. 120 skundverðar verða framleiddir til handlar í Havn og Vestmanna.

Skúlaheimsraksturin

Skúlaheimið kann hýsa 47 næmingum í einakamari. Skúlaheimið hevur upprunaliga kunnað hýst 2 næmingum í hvørjum kamari, men í 2009 varð gingið burtur frá hesum, og í dag eru øll kømur einakømur. Næmingatalið broytist ógvuliga nógv ígjøgnum árið, av tí at skúlaskeiðini eru ymisk í longd, men ársnæmingatalið hevur ligið um 41 seinastu árin.

Raksturin av Skúlaheiminum í 2016, er sambært fíggarætlan settur saman av almennum studningi, leigugjaldi frá næmingum og inntøkum frá køkinum og útleigan. Leigugjaldið hjá øllum næmingum er kr. 800,- um vikuna ella kr. 3.200,- (2.840,- í 2016) um mánaðin við fullum kosti og interneti. Rakstrarætlanin fyri 2016 kann sundurgreinast soleiðis, at almenni studningurin er uml. 29 % (1.804), leigugjaldið hjá næmingunum er 17 % (1.000), og inntøkan frá køkinum og útleigan til tiltøk er 54 % (3.300) av samlaðu fíggarætlanini.

Almenni studningurin pr. ársnæming (40) er uml. kr. 45.100,- (Skúlaheimsstuðul í Danmark liggur um kr. 60.000,- pr. ársnæming).

Námsfrøðilig umsjón/fritíðarvirksemi/náttarvakt

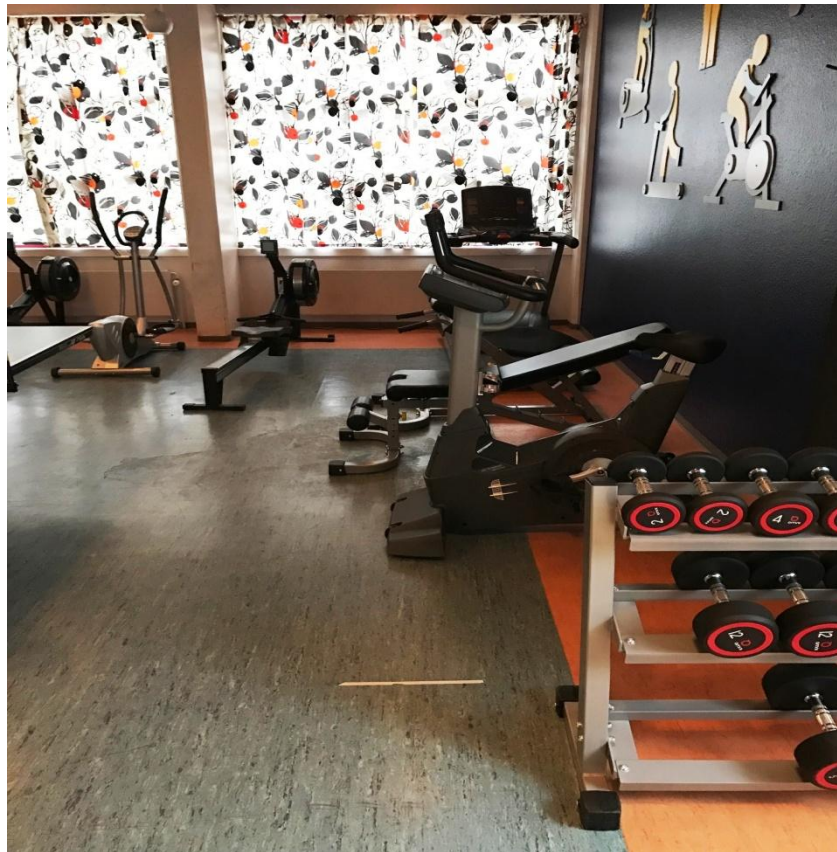
Verulig námsfrøðilig umsjón varð sett á stovn á Skúlaheiminum á heysti 2015.

Námsfrøðilig umsjón gongur út uppá at skapa trivnað, vera næmingunum til hjálpar og stuðla teimum í skúlagongdini, hjálpa teimum við heimaarbeiði og skipa fyri ella eggja næmingunum til ymiskt virksemi og fritíðarítriv. Av øðrum uppgávum skulu skúlaheimsassistentarnir (lærararnir) gera tað praktiska í samb. við virksemi, tilmelding, flutning o. a. Luttaka í fundum innan- og uttanhýsis í sambandi við

Skúlaheim ella eitt stað at sova?

Skúlaheimið. Skúlaheimsassitentarnir eiga at sita til borðs um kvøldið saman við næmingunum.

Serstøk høli til frítíðarvirksemi eru ikki á Skúlaheiminum. Borðtennis- og billiardborð og fitness-útgerð eru sett upp í vestara enda á matarhøllini, og sjónvarp er í forhøllini. Annað virksemt t. d. at vísa film ella dystir á stórskíggja fyrigongur í matarhøllini. Tað er sostatt ikki møguligt hjá næmingunum at seta sín dóm á hølini til virksemt og ítriv, sum síggjast á skúlaheiminum, eg havi vitjað aðrastaðni.



Samanumtøka og tilráðingar um Skúlaheimið

Niðanfyri eri nøkur øki, sum eg havi valt at taka samanum, og koma við tilráðingum.

Eg greini eitt skúlaheim, sum eitt “heim”, har næmingar sova, eta allar máltíðir og nýta frítíðina saman við øðrum næmingum. Á skúlaheiminum er eisini námsfrøðilig umsjón, sum greitt frá omanfyri.

Eitt kollegie, er eitt stað, har næmingar búa og annars passa seg sjálvar og annars sjávir gera, av um teir gera brúk av matarskipanini og frítíðarvirkseminum.

Í Havn eru í dag nakrir næmingabústaðir og verða í lýtuni gjørdir enn fleiri nýggir bústaðir.

Felagið Bústaðir yvirtekur verandi Næmingaheimið Undir fjalli og í Børkugøtu, og í miðbýnum verða nógvir bústaðir tøkir um ikki so langa tíð.

Felags fyri hesar bústaðir er, at teir verða útleigaðir, sum vit kenna aðrastaðni frá, sum kollegiir, har tú passar teg sjalvan og ikki neyðturviliga hevur nakað við hini lesandi at gera.

Er tørvur á skúlaheimi við námsfrøðiligari umsjón, heldur enn kollegie

Í Danmark eru tær reglur galdandi, at frástøðan frá bústaði til skúlan skal vera minst 5 korter í almennari flutningsleið, og ongin skúli við somu útbúgving skal vera nærri. Tó eru undantøk, har sosialir myndugleikar eru uppií.

Her á Skúlaheiminum hava tær reglur ella siðvenjur verið galdandi, at næmingar uttan fyri Tórshavnar Kommunu hava rætt til at búa á Skúlaheiminum. Eisini hevur siðvenjan við hvør kann búa á Skúlaheiminum verið henda:

- 1) næmingar/lærlingar á Tekniska Skúlanum.
- 2) næmingar á Vinnuháskúlanum (maskinmeistaraskúlanum)
- 3) aðrir næmingar á handilsskúla ella studentaskúla

Flestu næmingar, sum búa á Skúlaheiminum eru úr Suðuroynni, Sandoyinni, Vágum og Norðuroyggjum. Fáir næmingar eru úr Norðurstrey moy og Eysturoynni.

Út frá, at miðal nýtslustigið um árið er uml. 40 av 47 møguligum, er tað avgjørt tørvur á einum skúlaheimi. Nú Glasir, við kanska 1400 næmingum nærkast, verður eftirspurningurin eftir bústaði ivaleyst at vaksa.

Tilráðing

Mín meting er, at tað framvegis er brúk fyri Skúlaheiminum, sum bústaður hjá teimum heilt ungu næmingunum, sum fyrstu ferð skulu búgva uttan fyri barnaheimið.

Næmingarnir í hesum aldri hava ikki lætt við at búgva fyri seg sjálvar uttan eina ávísa praktiska og námsfrøðiliga umsjón.

Kanningar í Danmark hava víst, at nógv fleiri ungir næmingar gjøgnumføra útbúgvingina, um teir búgva undir tryggum umstøðum, har ein hjálpanði hond altíð er í nánd. Vit á Skúlaheiminum fáa eisini javnan afturmeldingar frá foreldrum, sum seta stóran prís uppá tað arbeiðið, sum verður gjørt á Skúlaheiminum, at halda næmingunum til og verða teimum til hjálpar. Nú ymsar serbreytir eru settar á stovn, er Skúlaheimið eisini ein møguleiki, at onkur av hesum næmingum kann búgva og fáa serligan stuðul.

Frá nú av og til skúlagongdin er byrjað í Glasi, haldi eg, at upptøkuraðfylgjan verður óbroytt.

Uppskot til nýggja raðfylgju, sum næmingarnir verða upptiknir eftir at Glasir er farin at virka, verður henda:

- 1) næmingar í byrjunarflokkunum á Glasi (og hvussu langt teir koma frá skúlanum)
- 2) næmingar/lærlingar í øðrum flokkum á Glasi (og hvussu langt teir koma frá skúlanum)
- 3) næmingar á Vinnuháskúlanum
- 4) aðrir næmingar/lesandi

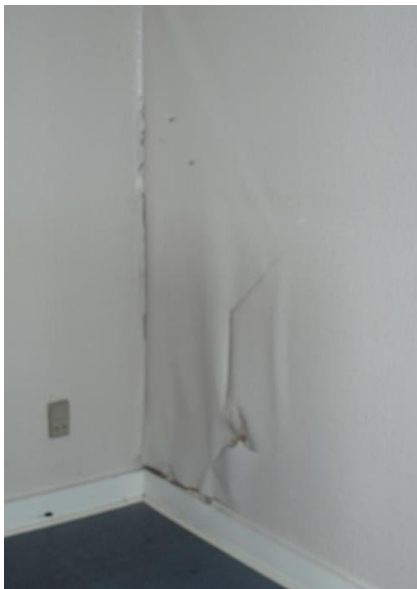
Dagføring av Skúlaheiminum

Skúlaheimið, sum varð liðugt bygt í 1976 og umvælt mitt í 90 unum, tá vindeygu vórðu skift og útsíðurnar klæddar, er ikki umvælt innan í sama mun.

Nú stormarnir hava verið um jólini 16 og ársskifti 16/17, eru nógv brek komin til sjóndar, og serliga eru tað nógvir lekar, sum eru á útsíðum og tekju á lægra bygninginum.



Skúlaheim ella eitt stað at sova?



Skúlaheimið treingir til høvuðsrenovering av øllum kømrunum, serliga eru tað wc- og baðirúmini, sum eru niðurslitin, eins og innbúgvíð, sum er fra 1976, er nógv slitið. Eisini eru kømrini ikki í tráð við nógaldandi brunakrøv um veggir millum búrum og gangir.

Tað er ikki gjørd nøkur nýggj kostnaðarmeting yvir, hvat tað kostar at umvæla og nútímansgera Skúlaheimið, men í 2012 gjørði Sp/f Fuglør Arkitektar eina meting, sum sigur, at tað kostar tilsamans uml. 19 mill. at umvæla allar tríggar kamarshæddirnar. Ella í meðal kr. 6,3 mill pr. hædd (Sí kostnaðarætlan >her<). Mælt verður til, at Skúlaheimið verður umvælt og nútímansgjørt við einakømrum við nýggjum innbúgví.

Tilráðing

Farið verður undir at renovera Skúlaheimið sum skjótast, so tað er klárt at taka ímóti nýggjum avbjóðingum, tá GLASIR er liðugur. Farast kann soleiðis fram, at ein hædd verður umvæld í senn, so restin av Skúlaheiminum virkar, meðan arbeiðið verður gjørt.

Í viku 2 í 2017 er umsókn latin inn til Landsverk, sum hevur um hendi viðlíkahald av almennum bygningum. Raðfest verður soleiðis, at 4. hædd verður umvæld í 2017 og hinar hæddirnar fylgjandi árin.

Tá komið verður til 1. hædd er kanska avgjørt, um broytingar skulu gerast í innrættingini, alt eftir hvat Skúlaheimið verður brúkt til, umframt at hýsa næmingum.

Skúlaheimsraksturin

Rakstrarstuðulin til Skúlaheimið hevur higartil verið veittur sambært § 11 í Løgtingslóg nr. 106 frá 29. desember 1998 um yrkisskúlar, sum broytt við løgtingslóg nr. 156 frá 20. desember 2001.

Raksturin er býttur upp í tvey. Tað, sum hevur við innivist hjá næmingunum at gera og tað, sum køkurin framleiðir til sølu uttanhýsis og í matarhøllini, umframt tey tiltøk og veitslur, sum verða hildnar á Skúlaheiminum.

Skúlaheimið hevur virksemi av at umsita alla reingerð hjá Tekniska Skúlanum og innkeyp av reingerðarevnum og pappíri/posum hjá øllum deildum á skúlanum.

Skúlaheimið hýsir nú eisini stjóranum og einum parti av fyrisitingini hjá Glasi. Hvussu raksturin/rakstrarstuðulin verður skipaður framyvir, er ikki komin til mín kunnleika enn.

Rakstrarstuðulin, sum nú er partur av Glasi, má tryggjast á einum støði, so Skúlaheimið kann liva upp til tað, sum eigur at vera endamálið hjá einum skúlaheimi:

- at vera bústaður hjá ungfólki undir tryggum umstøðum, har starvsfólk eru alt samdøgrið til at vera stuðul og hjálp hjá næmingum, sum kanska fyrstu ferð skulu búgva uttan fyri heimið. Nógvir av næmingunum eru 16 – 18 ára gamlir, tá teir fyrstu ferð koma á Skúlaheimið.
- at vera eitt heim, har næmingar trívast, mennast, og har tað eigur at vera rúm fyri, at starvsfólk eru tøk at hjálpa næmingunum við ymiskum t.d. heimaarbeiði, um teir hava tørv á tí.
- at eggja næmingunum til at luttaka í og sjálvir fyrireika mennandi virksemi á Skúlaheiminum eins væl og aðrastaðni í býnum.

Tilráðing

Út frá teimum tølum, sum eru nevnd omanfyri, er raksturin í stóran mun tengdur at virkseminum í køkinum og í minni mun tengdur at almenna rakstrarstuðlinum og leigugjaldinum.

Leigugjaldið, sum er kr. 3.200,- um mánaðin, meti eg ikki kann setast hægri, tí so velja næmingar at búgva aðrastaðni. Nevnast kann, at á skúlaheimum í Danmark gjalda næmingarnir í mesta lagi kr. 1.920,- til kr. 2.000,- um mánaðin. Næmingar í Danmark undir 18 ár og næmingar við upphaldsskyldu búgva ókeypis á skúlaheimum.

Neyðugt er tí, at almenni rakstrarstuðulin til Skúlaheimið verður soleiðis, at námsfrøðiliga umsjónin, økt reingerð og viðlíkahald kann verða á einum hóskaði støði.

Viðlíkahald og reingerð

Í rakstrarætlanini hjá Skúlaheiminum hevur higartil ov lítið verið sett av til viðlíkahald av bygninginum. Til keyp av útbúnaði, maskinum, amboðum og umvæling av rakstrargøgnum er sett av kr. 75.000,- í 2016 og til umvælingar annars kr. 100.000,-.

Næmingarnir gera sjálvir reint á kømrunum og tilhoyrandi wc og baðirúm. Reingerðarfólk gera gangir, trappur, skúlastovur, forhøll og matarhøll reint. Køkurin og øll rúm í sambandi við køkin/matgerðina verða reingjærd eftir ætlan, sum Heilsufrøðiliga Starvsstovan hevur góðkent.

Tilráðing

Skúlaheimið, sum varð tikið í nýtslu í 1976, og lítið viðlíkahildið innan, treingir til dagligt viðlíkahald alla tíðina. Mælt verður til, at størri játtan verður til viðlíkahald, antin innan rakstarjáttanina ella av játtanini til viðlíkahald av almennum bygningum, sum Landsverk umsitur. Sum nevnt omanfyri, verður í 2017 søkt til Landsverk um at fara í gongd við høvuðsumvæling av ovastu hæddini.

Mælt verður til, at reingerðin verður broytt soleiðis, at reingerðarfólk, umframt tað omanfyrinevnda, reingera øll wc og baðirúm á Skúlaheiminum. Hetta tí at hesi rúm eru ógvuliga slitin og krevja serliga reingerð, so heilsuligur vandi ikki stendst av vantandi reingerð.

Annars vísi eg til tilráðingina um dagføring av Skúlaheiminum omanfyri.

Framtíðin hjá verandi hølum – tá Glasir er tikin í nýtslu

Tá Glasir er tikin í nýtslu, verða nøkur viðurskifti hjá Skúlaheiminum munandi broytt.

Verandi skúlastovur, sum hýsa yrkisakademiútbúgvingunum, verða tøkar. Hetta eru høli, sum fyrr vórðu nýtt av næmingunum, sum búðu á Skúlaheiminum. Glasir hevur stóran framleiðslukøk, sum væl kann matgera heitan mat til næmingarnar á Skúlaheiminum.

Matarhøllin, sum kann sundurskiljast við skjótihurðum, verður óneyðuga stór til tann tørv, sum næmingarnir á Skúlaheiminum hava til morgunmat og nátturða. Fundarhøli, skrivstovuhøli og goymslur/prentrúm verða eisini tøk.

Tilráðing

Tað eigur at umhugsast at samskipa innskrivingina og upptøkuna av næmingum til allar næmingabústaðirnar í býnum, og kundi hetta ligið á Skúlaheiminum.

Undirvísingarhølini í kjallaranum á Skúlaheiminum verða latin næmingunum til ymiskt frítíðarvirksemi t. d. billiard, borðtennis, fótbóltspøl, fitness o.a. Latið verður upp í hendurnar á næmingunum at innrætta og prýða hølini.

Hølini í stovuhæddini, skrivstovur, fundarrúm og undirvísingarhølið, saman við parti av matarhøllini kunnu innrættast og nýttast av Skeiðsdeplinum. Fyrisingin av Skúlaheiminum og Skeiðsdeplinum kunnu samskipast.

Verandi køkur á Skúlaheiminum verður óbroyttur og skal framvegis gera morgunmat og nátturða til næmingarnar og kann eisini lata mat, kaffi o. a. í sambandi við skeiðvirksemi og evt. annað virksemi, sum liggur uttanfyri vanliga skúlatíð.



Skúlaheimið, skal framvegis kunna leigast út eftir vanliga skúlatíð til tiltøk, samkomur og veitslur, sum hóska betur inn í myndina, har tann stóri køkurin/matstovan á Glasi, er ov stórur at verða mannaður.

Eftirskrift

Sambært avtalu millum sjálvsognarstovnin Techniski Skúlin í Tórshavn, sum eigur Skúlaheimið og Mentamálaráðið, falla Skúlaheimið og ognir skúlans annars til Mentamálaráðið, tá GLASIR er tikin í nýtslu.

Fyri at skilja nøkur av hugtøkunum i hesi frágreiðing, er kanska best at hava lisið frágreiðingina, eg gjörði um Skúlaheimið i 2012 og tey fylgiskjøl, sum liggja við nevndu frágreiðing.

Frágreiðingin frá 2012 kann í síni heild lesast á hesi leinkju: >fragreiðing12<, sum liggur á heimasíðuini hjá Techniska Skúlanum, undir Skúlaheim.

Hendan frágreiðingin liggur eisini á somu síðu undir leinkjuni: >fragreiðing16< .