

Tilmæli um nýggja yrkisútbúgvingarskipan

2011



MENTAMÁLARÁÐIÐ



Innihald

Inngangur.....	3
Verandi skipan.....	4
Undirvísing í skúla og upplæring á læruplássi	5
Samanumtikið	5
Uppskot um eindaskipan	6
Bygnaður	6
Innihald	9
Stakgreinalesnaður og fjarlestur	11
Ávegis royndir, próvtøkur og sveinaroyndir.....	12
Nýskipan av innihaldinum	12
Avriksflutningur.....	12
Námsætlanir.....	12
Fíggjarligar avleiðingar.....	12
Samanumtikið	13
FHS-skipanin.....	13
Upptøkukrøv í mun til lokin prógv.....	14
Próvtalssþjaðing	15
Næmingarensli	16
Fráfall	17
Samanumtikið	17
Fíggjarligar avleiðingar.....	18
Niðurstøða	18
Íverksetan.....	18
Tíðar- og arbeiðsætlan.....	19
Fylgiskjal 1.....	20
Arbeiðssetningur og arbeiðsgongd.....	20
Arbeiðssetningurin er upprunaliga lýstur soleiðis:.....	20
Fylgiskjal 2.....	22
Eindarkostnaður fyri verandi skipan (Kelda: Løgtingsfíggjarlógin)	22
Fylgiskjal 3.....	24
Hvørjar útbúgvingar hava lærlingar áðrenn teir fara í læru.....	24
Fylgiskjal 4.....	25
Býtið millum skúlagongd og upplæring á læruplássi:	25



Fylgiskjal 5	27
Frásøgn frá yrkisnevndafundi um eindaskipanina 17. januar 2011	27
Fylgiskjal 6	29
Myndil av innihaldi í eindaskipanini.....	29
Fylgiskjal 7	30
Útrokningar frá Teknisku skúlunum uppá sparing í lønartímum – um fari verður til eindaskipan	30
Fylgiskjal 8	31
Viðmerkingar til eindakostnað	31



Inngangur

Landsstýriskvinnan Helena Dam á Neystabø hevur síðani í september 2010 havt eina fundarrøð við stýrini fyri Teknisku skúlnar, Føroya Handverksmeistarafelag, Føroya Handverkarafelag, Landsfelag Handverkaranna og Yrkisútbúgvingarráðið fyri at viðgera m.a. spurningar, um yrkisútbúgvingarskipanina við serligum atlitum at:

- a) hvørji skúlaskeið kunnu leggjast niður samskipast
- b) einum møguligum kravdum støðisári
- c) færri og betri skipaðum skúlaskeiðum
- d) einari møguligari stytting av lærutíðini.

Eftir hesa viðgerð bleiv settur ein arbeiðsbólkur við umboðum fyri Yrkisútbúgvingaráðið, Teknisku skúlnar, Føroya Handilsskúla, Mentamálaráðið og Yrkisdepilin.

Mentamálaráðið og Yrkisdepilin gjørdu eina greining av verandi yrkisútbúgvingarskipan, við tí fyri eyga at gera eitt skynsamt býti av lærlingaútbúgvingunum, sum bodnar eru út á TSK og TST. Næmingatilgondin fyri hvørja einstaka útbúgving var lýst í tølum 10 ár aftur í tíðina, og neyvar útrokningar vóru gjørdar fyri at lýsa kostnaðin av virkseminum fyri lærlingarnar á teknisku skúlunum, treytað av, at alt virksemið var savnað á einum stað.

Støði var tikið í verandi skiftiskipan og virkseminum fyri 2010. Útrokningarnar vóru gjørdar út frá ymiskum krøvum til flokksstøddina, sum talvan niðanfyrir lýsir:

Flokkastødd (minst/mest)	0/12	0/12	8/14	10/14	12/16
Tal á vikum tilsamans	589	491	281	271	216
Sparing í vikum	0	-98	-308	-318	-373
Sparing í krónum (mió)	0	1,5	4,8	5,0	5,8

Fyrsti teigur til vinstru vísir verandi virksemi við teimum treytum, sum eru galdandi í dag. Her sæst, at vikutalið er 589, um vit eins og í dag ikki seta ávís krøv til minsta talið á næmingum í flokkinum, men at talið í mesta lagi er 12.

Næsti teigur vísir, at sparast kunnu 1,5 mió. kr., um útbúgvingarnar verða savnaðar á einum stað, og uttan at broyta uppá treytirnar annars. Teir síðstu tríggir teigarnir vísa, hvat sparast kann, um treytirnar til flokksstøddina verða broyttar.

Metingar vóru harumframt gjørdar av, hvørjar avleiðingar eitt býtið hevði á verandi karmar. Niðurstøðan av hesum varð, at umfatandi íløgur mátti gerast í um- og nýbygging av verkstøðum, um skúlarnir skulu nøkta tørvin á tí vaksandi virkseminum, sum kom av at



savna útbúgvingarnar á einum stað. Alt eftir hvörjar útbúgvingar talan var um, er talan um ílögur á millum 25 og 35 mió. krónir á báðum skúlunum.

Hesar útrokningar voru lagdar fram á fundunum við allar partar av vinnuni. Á fundinum samdust luttakararnir um, at áðrenn stöðva varð tikin til at býta útbúgvingarnar, skuldi verandi skiftisskipan endurskoðast. Mett varð, at munandi upphæddir kunnu sparast við at finna eina meira skynsama loysn uppá tey mongu skúlaskeiðini, sum eru í verandi yrkisútbúgvingum. Arbeidsbólkurin fór tí undir at kanna henda móguleika, og tað er úrslitið av hesum arbeiðið, sum lýst er í hesum skjali. Í arbeiðinum at endurskoða yrkisútbúgvingarskipanina er verandi FHS-skipan eisini viðgjørd.

Samfelagið er lítið við avmarkaðum tilfeingi, og um vit vilja varðveita eitt hóskaði útbúgvingarútboð til okkara ungdóm, mugu útbúgvingarskipanirnar hava sum fyrtreyt, at tær tryggja ein skynsaman rakstur og eru so liðiligar sum til ber. Ein umráðandi setningur í hesum arbeiðinum hevur tískil verið at tryggja samanhang og stigvøkstur millum yrkisútbúgvingarskipanina og gymnasialu skipanina.

Verandi skipan

Verandi yrkisútbúgvingarskipan kann lutast sundur í tøkniligar útbúgvingar og fyristing-handils- og skrivstovuútbúgvingar (FHS). Niðanfyri verða hesar útbúgvingar alment lýstar.

Endamáli við yrkisútbúgvingum er:

- at miða ímóti at menna tann einstaka og hjálpa viðkomandi til samfelagsliga fatan
- at leggja grundarlag undir framtíðar yrki og framhaldandi útbúgving
- at nøkta tørvin hjá vinnuni, tá ið um ræður fakligan førleika og almennan kunnleika.

Treytirnar fyri at byrja eina yrkisútbúgving eru,

- at tann, sum verður tikin í læru í einari yrkisútbúgving, skal hava fylgt undirvísingini til fráfaringarroynd fólkaskúlans
- at lærusáttmáli skal vera undirskrivaður av báðum pørtum og góðkendur av góðkenningarmyndugleikanum, áðrenn verkliga læran byrjar
- at verkliga læran fer fram á einum ella fleiri virkjum, ið frammanundan eru góðkend sum lærupláss av viðkomandi yrkisnevnd.

Innihaldið í útbúgvingunum verður lutað sundur í almennar lærugreinir, yrkislærugreinir og vallærugreinir:

- *Yrkislærugreinir* fata um verkliga og ástøðiliga undirvísing, ið sermerkja viðkomandi útbúgving og skulu veita almennan kunnleika og fakligan yrkisførleika. Landsstýrismaðurin ásetur, eftir tilmæli frá yrkisútbúgvingarráðnum og eftir samtykt frá viðkomandi yrkisnevnd, hvørjar yrkislærugreinir skulu verða tengdar at tí ávísu



útbúgvingini. Yrkislærugreinir verða ikki býttar upp í lærugreinastig eins og almennar lærugreinir, men verða lýstar í námsætlanum.

- *Almennar lærugreinir* skulu miða ímóti at menna tann almenna kunnleikan. Somuleiðis skulu almennu lærugreinirnar nøkta krøvini til miðnámsútbúgvingar. Endamálið er, at menna lestrarførleika og samfelagsfatan og styrkja persónligu menning næmingsins. Landsstýrismaðurin ger av, hvørjar almennar lærugreinir skulu verða í ávísari útbúgving. Almennar lærugreinir eru t.d. føroyskt, enskt, støddfrøði, alisfrøði, virkisbúskapur og sölubúskapur. Almennu lærugreinirnar eru í teimum tøkniligu útbúgvingunum vanliga á E-stigi, meðan tær á FHS vanliga eru á C-stigi.
- *Vallærugreinir* skulu miða ímóti at nøkta áhugamál næmingsins, at stuðla áhugan fyri framhaldandi útbúgving og menna yrkis- og lestrarførleika hansara. Skúlarnir gera av, hvørjar vallærugreinir skulu verða bodnar út á skúlnum. Vællærugreinir kunnu fevna um bæði yrkislærugreinir og almennar lærugreinir.

Undirvísing í skúla og upplæring á læruplássi

Yrkisútbúgvingarnar eru skipaðar á tann hátt, at skift verður millum verkliga læru á læruplássi (VL) og skúlagongd í yrkisskúla (SK). Niðanfyri eru dømi um útbúgvingargongd fyri ávikavist handilsútbúgving og tøkniliga útbúgving:

Skrivstovuútbúgving: samlaða lærutíðin er 4 ár og skúlagongdin 48 vikur.

Stað	SK	VL	SK	VL	SK	VL	SK	VL	SK	VL	SK
Vikur	40		2		2		2		1		1

Elektrikaraútbúgving: samlaða lærutíðin er 4 ár og skúlagongdin 55 vikur.

Stað	VL	SK	VL	SK	VL	SK	VL	SK	VL	SK	VL
Vikur		20		10		10		5		10	

Ymiskt er hvussu býtið er millum vekluga læru og skúla. Flestu tøkniligu útbúgvingarnar taka 4 ár og hava skúlagongd, sum vanliga telir 55 vikur.

Samanumtikið

Samanumtikið kann sigast, at tøkniligu útbúgvingarnar mynda eina ógvuliga liðiliga skipan, ið hevur í sær námsfrøðiligar og aðrar fyrimunir, sum lærlingurin og læruplássið kunnu hava gagn av. Stytttri skúlaskeið geva eisini móguleika fyri, at skúlagongdin lættari kann gerast ein samrunnin partur av verkligu læruni. Formliga samskiftið og samstarvið millum skúla og lærupláss er tó ikki nøktandi, og tí virkar skipanin ikki til fulnar. Talan er upprunaliga um eina danska skipan, og út frá einum búskaparligum sjónarhorni er næmingagrundarlagið í Føroyum ov lítið til eina so samansetta skipan. Tað hevur við sær, at okkara yrkisútbúgvingarskipan kostar lutfallsliga meira enn skipanin í Danmark.



Mett verður tó, at meginreglan um, at skift verður millum skúlagongd og verkliga læru, hefur námsfrøðiligar fyrimunir í sær, sum vit eiga at varðveita. Fyritreytin fyri hesum er, at vit menna eina mentor- og logbókskipan, sum sameinar og leggur í fastar karmar, tað sum lært verður í skúla og á læruplássi. Umráðandi er eisini, at krøv verða sett til eina meistaraútbúgving, sum kann verða við til at tryggja dygdina í upplæringini.

Av tí at verandi FHS-skipan er munandi meira ástøðilig, er hon skipað so, at næmingurin vanliga hefur lokið eitt samhangandi støðisár, áðrenn sáttmálið verður gjørdur við lærupláss. Hetta ein lutfallsliga bílig skipan, sum hefur tann fyrimunin, at næminginum bíðst valið millum at fara í verkliga læru ella at søkja um beinleiðis framhald í einari gymnasialari útbúgving. Mett verður, at FHS-skipanin er eitt gott tilboð til tey, sum ikki hava langskygdar ætlanir, og at hon er við til at eggja fleiri til at fara undir eina gymnasiala útbúgving.

Uppskot um eindaskipan

Arbeiðsbólkurin hefur gjørt uppskot um at seta í verk eina eindarskipan, sum í stuttum kann sigast at verða ein samanrenning av verandi yrkisútbúgvingarskipan og SIT-skipan. Innihaldið í verandi yrkisútbúgvingarskipan og SIT-skipan verður við øðrum orðum lagt í trýggjar skúlaeindir á 20 vikur. Endamálið við hesi tillagingini er at leingja um skúlaeindirnar og leggja tær í meira fastar karmar. Endamálið er eisini at menna eina liðiliga skipan, sum bæði er støði undir yrkisútbúgving og gevur møguleika til víðari lesnað.

Bygnaður

Skipanin er soleiðis uppbygd, at øll skúlaskeiðini í verandi skiftisskipanini verða skipað í 3 skúlaeindir á 20 vikur ella eitt hálv ár. Við verandi vikutímatalið (36 t/v) svarar hetta til 720 pultstímar fyri hvørja eind. Til samans gevur hetta fyri tær trýggjar eindirnar 2.160 tímar. Trýggjar tær fyrstu eindirnar skulu verða fakliga støði undir einari yrkisútbúgving. Men uppskotið fevnir eisini um eina fjórðu eind, ið er ætlað sum fyrireiking til førleikagevandi lestur. Allar 4 eindirnar geva til samans 2880 pultstímar.

Eftir lokna fyrstu eind hava allir næmingar fingið E-stig í almennum lærugreinum. Í teimum báðum framhaldandi eindunum er møguleiki til at lesa E-stigi víðari ella at lesa á C-stigi. Bert næmingar, ið hava lokið almennar lærugreinir á C-stigi kunnu koma inn á fjórðu eindina.

Um næmingur hefur lærusáttmála kann hann, meðan hann stendur í læru, lesa fjórðu eindina, tó við teirri treyt, at lærusáttmálan verður longdur í eitt hálv ár. Fjórða eindin gevur honum møguleika til at søkja beinleiðis inn á eina gymnasiala útbúgvingarbreyt.



	2012	2013	2013	2014	2014	2015	2015	2016	2016	2017	2017	2018
	aug	jan	aug	jan	aug	jan	aug	jan	aug	jan	aug	jan
E/C	eind 1	eind 2	eind 3	eind 4								
			eind 1	eind 2	eind 3	eind 4						
					eind 1	eind 2	eind 3	eind 4				
							eind 1	eind 2	eind 3	eind 4		
									eind 1	eind 2	eind 3	eind 4

Yrkislærugreinaparturinn skal lagast so, at hann saman við teimum kravdu almennu lærugreinunum á E-stigi liggur í teimum trimum fyrstu eindunum. Um næmingar soleiðis ynskja eina yrkisútbúgving við almennum lærugreinum á E-stigi, eru teir lidnir við skúlagögdina, tá triðja eindin er lokin.

Næmingar kunnu koma inn í skipanina bæði við og uttan lærusáttmálað. Næmingar, sum ikki hava lærusáttmála, kunnu skriva lærusáttmála, tá høvi býðst.

Næmingar, sum ikki hava lærusáttmála, tá ein eind er lokin, skulu halda fram í næstu og triðju eindini uttan mun til, um teir hava lisið E- ella C-stig. Um næmingur hevur lokið allar triggjar skúlaeindirnar, manglar honum verkliga læru og sveinaroyndina. Umráðandi er at hava í huga, at E-stig bert kann verða støði undir verkligari læru. Næmingur, ið hevur lisið almennar lærugreindir á C-stigi kann halda fram í fjórðu eindini.

Sveinaroyndin verður vanligar framd sum beinleiðis framhald av triðju eind, tó treytað av, at hon í fyrsta lagi liggur í tí seinasta árinum, sum er eftir av verkligu læruni. Teir næmingar, sum koma úr verkligari læru og beint í sveinaroynd, kunnu taka lut í einum fyrreikingarskeiði til sveinaroyndina.



Niðanfryri eru dæmi um ymiskar móguleikar at skipa útbúgvingargongdina:

	Álmanakkaár 1	Álmanakkaár 2	Álmanakkaár 3	Álmanakkaár 4	Álmanakkaár 5	Álmanakkaár 6	
1	VL	E1	E2	VL	E3	VL	
2	VL	E1	E2	VL	E3	VL	
3	VL	E1	E2	VL	E3	VL	
4	VL	E1	E2	VL	E3	VL	
5		E1	E2	VL	E3	VL	
6		E1	E2	VL	E3	VL	
7	VL	E1	VL	E2	E3	VL	
8	VL	E1	VL	E2	E3	VL	
9	VL	E1	VL	E2	VL	E3	
10	VL	E1	VL	E2	VL	E3	VL
11		E1	VL	E2	VL	E3	VL
12	VL	E1	VL	E2	E3		
13	VL	E1	VL	E2	E3	VL	
14		E1	VL	E2	E3	VL	
15		E1	E2	E3	VL		
16		E1	E2	E3	E4	Verklíg læra ella framhaldslestur	

Skipanin er soleiðis lagað, at fyrsta og triðja eind altíð liggja í tíðarskeiðinum august-desember, meðan onnur og fjórða eind altíð liggja í tíðarskeiðinum januar-juni. Skúlagongdin (fyrsta eind) byrjar sostatt altíð í august, uttan mun til um næmingurin hevur sáttmála frammandunan ella ikki. Læruplássið, lærlingurin og skúlin leggja einstøku útbúgvingaargongdina til rættis.

Skipanin er lagað soleiðis, at hon gevur rúm fyri konjunkturbroytingum. Í góðum tíðum verða helst fleiri næmingar inni í skipanini við lærusáttmála, meðan tað í ringum tíðum helst verða færri næmingar, ið hava lærusáttmála. Næmingar, sum ikki hava fingið lærusáttmála, kunnu sostatt halda fram við skúlagongdini.

Lærupláss, ið hava fleiri lærlingar, kunnu gera gagn av tí fjølbroytni í liggur í skipanini, soleiðis at teir ikki allir eru í skúla samtíðis:



Dæmi um hvussu skúlagongdin kann vera ymisk í einum tíðarskeiðið

	Álmanakkaár 1	Álmanakkaár 2	Álmanakkaár 3	Álmanakkaár 4	Álmanakkaár 5	Álmanakkaár 6		
5 a			VL	E3	VL			
6 a		VL	E3	VL				
9	VL	E1	VL	E2	VL	E3		
10		VL	E1	VL	E2	VL	E3	VL
11 a			VL	E2	VL	E3	VL	

5 a. og 6 a. eru dæmi um útbúgvingargongd, har lærlingar hava lisið fyrstu og aðru eind, og teimum mangla tískil bert triðju eindina. Í dæmi 9 og 10 er lærlingarnir farnir undir verkligu læruna, áðrenn skúlagongdin er byrjað, og í dæmi 11 a. hava teir lisið fyrstu eind frammanundan. Soleiðis kunnu lærupláss við fleiri næmingum leggja útbúgvingargongdir til rættis uttan at sleppa øllum lærlingunum í skúla samstundis.

Innihald

Lærugreinirnar verða lutaðar sundur í felagslærugreinir, breytalærugreinir og vallærugreinir:

- *Felagslærugreinir* eru lærugreinir, ið næmingar hava til felags tvørtur um breytirnar. Felagslærugreinirnar eru: føroyskt, støddfrøði, enskt og íverksetan.
- *Breytalærugreinir* eru lærugreinir, ið mynda eina ávísa útbúgvingarbreyt, men tær kunnu verða felags fyri summar breytir. Breytalærugreinir fevna bæði um yrkislærugreinir og um almennar lærugreinir, ið eru serliga viðkomandi fyri útbúgvingarbreytina.
- *Vallærugreinir* skulu nøyta áhugamál næminganna. Tað eru bert næmingar á E-stigi, sum skulu velja eina vallærugrein.

Bæði skúlarir og vinnan hava ført fram, at bókligi parturin av yrkisútbúgvingunum kann tykjast ov tungur. Mett verður tó, at tað er týðningarmikið í einum fólkaræðisligum samfelagið og í einum altjóðagjærdum heimi, at førleikar í móðurmálinum og í enskum verða mentir. Støddfrøðin er saman við breytalærugrein sum t.d. alisfrøði almennar kjarnu- og amboðslærugreinir í tøkniligu útbúgvingunum. Íverksetan er nýggj lærugrein, sum skal hava í sær bæði virkisbúskap og ein samfelagsligan lut.

Í trimum teimum fyrstu eindunum verður talið á almennum lærugreinum á E-stigi varðveitt, meðan C-stigi fær eina lærugrein minni. Niðafyri er dæmi um lærugreinir og tímatal í ávikavist E- og C-stigi á elbreytini.

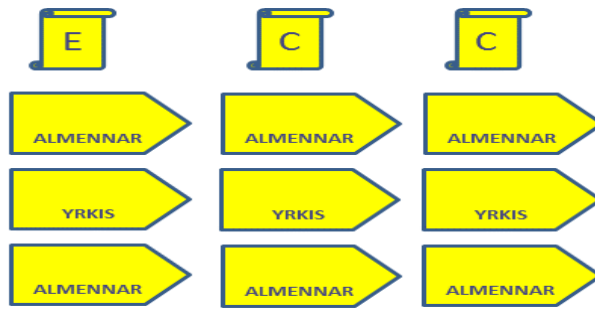


ELBREYTT (1. – 3. eind)		
Felagslærugreinir	E	C
Føroyskt	80	140
Støddfrøði	90	175
Enskt	80	140
Íverksetan	80	140
Samanlagt	330	595
Breytalærugreinir	E	C
Alisfrøði	80	140
Yrkislærugreinir og sveinaroynd	1300	1300
Verkætlan	180	108
Vallærugreinir	80	0
Samanlagt	1640	1548
Tímatatal til samans	2143	2143

Hvør einstaka eindin endar við einari verkætlanargongd. Í fyrstu eindini, har allir næmingar lesa saman, er ein vika burturav til verkætlanarbeiðið. Í aðru og triðju eindini er verkætlanartíðin ymisk fyri E- og C-stigi. Meðan E-stigi hevur tvær vikur til verkætlan í endanum av hvørjari eind, hevur C-stigi eina viku verkætlan í endanum av hvørjari eind.

Verkætlanargongdir skulu verða tvørgreinaligar, tað merkir, at samstarvað verður millum almennar lærugreinir og yrkislærugreinir. Verkætlanararbeiðið skal harumframt hava tilknýti til eitt lærupláss ella eitt virkið, og tað skal enda við einum skrivligum og verkligum avrikið, sum verður partur av innanhýsis eftirmetingini.

Fyri at gera undirvísingavirksemið so skynsamt sum til ber, er neyðugt, at næmingar á E- og C-stigi í øllum trimum eindunum samlesa yrkispartin. Tað merkir, at yrkislærugreinirnar eru tær somu fyri eina útbúgvingarbreyt, uttan mun til um næmingar lesa almennar lærugreinir á E- ella C-stigi. Hetta kann lýsast, sum á myndini niðanfyri.



Fyri at geva næmingum móguleika fyri at halda fram á gymnasialum stigi ella at fara undir styttri framhaldsútbúgving, verður boðið út ein fjórða eind við almennum lærugreinum á C- og B-stigi. Henda eindin verður nevnd fyrireikingareind, tí hon fyrireikar næmingar til framhald. Fjórða eind kann lesast í beinleiðis framhaldi av teimum trimum fyrstu eindunum, men kann eisini lesast eftir lokna yrkisútbúgving. Sí eisini fylgiskjal 6.

Niðanfyrri er dømi um innihaldið í einari fyrireikingareind, ið gevur móguleika til at søkja inn á annað árið í gymnasialu tøknbreytini:

Fyrireikingareind (4. eind)	
Søga C	105
Evnafrøði C	105
Lívfrøði C	105
Samskiftistøkni C	105
Iverksetan E – C	60
Vællærugrein C	105
Tímatatal til samans	585

Havast skal í huga, at næmingar í fyrireikingareindini skulu lesa lærugreinirnar uppá eitt hálvt ár í mun til vanligu tíðina, sum er eitt ár. Hetta krevur meira av næmingunum, og tí er tað námsfrøðiliga skilagott at avmarka skúlagondina til uml. 600 tímar, so meira rúm verður til heimaarbeiðið.

Fyrireikingareindin skal í so stóran mun sum til ber lagast so, at næmingar kunnu velja ávísar førleikagevandi lærugreinir. Arbeiðast skal tí víðari við at kanna førleikakrøvini til viðkomandi framhaldsútbúgvingar.

Stakgreinalesnaður og fjarlestur

Móguleiki skal vera hjá næmingum á E- og C-stigi at uppstiga seg sum stakgreinalesandi. Arbeiðast skal við at menna móguleikarnar fyri at bjóða lærugreinum út sum fjarlestur.



Ávegis royndir, próvtøkur og sveinaroyndir

Eftir hvørja eind verða innanhýsis royndir í yrkislærugreinum og próvtøka í almennum lærugreinum. Yrkisroyndirnar hava til endamáls at eftirmeta lokna undirvísing í yrkislærugreinum og fyrireika næmingarnar til sveinaroyndina. Próvtøkur í almennum lærugreinum eru uttanhýsis og endaligar.

Sveinaroyndin er vanliga eitt framhald av triðju eindini, men treytin er, at sveinaroyndin liggur í síðsta árinum í lærutíðini. Um triðja eindin liggur, áðrenn komið verður inn í síðsta árið í lærutíðini, verður triðja eindin lísín, men sveinaroyndin tikið, tá næmingurin er komin í fjórða ári. Eitt styttri fyrireikingarskeið liggur altíð frammandunan sveinaroyndini.

Nýskipan av innihaldinum

Yrkisútbúgvingarráðið og Yrkisnevndirnar taka støðu til um verandi útbúgvingar til timburmann og snikkara kunnu samskipast, og hvussu innihaldið skal skipast. Á sama hátt verða útbúgvingarnar til maskin- og rørsmið skipaðar eftir einum felags leisti. Uppskot hevur verið frammi um, at fyrsta og møguliga onnur eindin er felags fyri hesar báðar útbúgvingar, og at triðja eindin er serstøk fyri hvørja útbúgving. Havast skal huga, at útbúgvingarnar fyrst og fremst skulu lagast til føroyska marknaðin.

Avriksflutningur

Yrkisliga innihaldið í nýggju eindarskipanini er í samsvari við innihaldið í verandi yrkisútbúgvingarskipan, so tær trýggjar skúlaeindirnar á 20 vikur eiga at geva fullan avriksfluting í lærutíðini.

Í verandi skipan fáa SIT næmingar bert umleið helvtina av skúlagongdini góðskrivað, um teir fara í læru. Í nýggju skipanini fáa næmingar, sum hava tikið skúlaeindirnar góðskrivað alla skúlagongdina.

Námsætlanir

Nýggjar námsætlanir skulu orðast eftir sama leisti sum námsætlanirnar í gymnasialu útbúgvingunum. Fyri almennar lærugreinir skulu námsætlanir verða felags fyri allar útbúgvingarbreytirnar, so tær seta somu krøv til somu stigini, uttan mun til hvørja breyt talan er um.

Fíggjarligar avleiðingar

Neyvar útrokningar eru gjørdar við støði í søguligum tølum og í einari meting av tilgongdini til yrkisútbúgvingarnar tey komandi árini. Metingarnar siga okkum, at um verandi skipan verður lagað so, at øll tey fyrstu skúlaskeiðini fyri lærlingar verða samlisín við SIT1, og eindarskipanin verður sett í verk frá august 2012, kann hon fáa fullan virkna í 2013.

Útrokningarnar vísa okkum, at við omanfyrinevndu fyrirtreytum kunnu sparast umleið 6 % av samlaðu rakstrarjáttanini til teknisku skúlarar í 2012 og umleið 20 % av samlaðu rakstrarjáttanini í 2013. Hetta svarar til ávikavist 3 mió. í 2012 og 9,7 mió. í 2013.



Havast skal í huga, at skiftistíðin frá august 2012 til januar 2013 er treytað av, at verandi útbúgvingarvirksemið verður fyrireikað og lagt til rættis, so atlit verða tikin at verksetingini av nýggju eindarskipanini í august 2012.

Samanumtikið

Arbeiðsbólkurin hevur viðgjørt fyrimunir og vansar við uppskotinum um eindarskipan í mun til verandi skipan. Í talvuni niðanfyri verður hetta tikið samanum:

Fyrimunir	Vansar
<ul style="list-style-type: none">• Verandi SIT- og lærlingaskipan renna saman í eina skipan• Skiftið millum skúlagongd og verkliga læru verður varðveitt• Fyrsta eindin er felags fyri allar næmingar• Almennar lærugreinir kunnu lesast á E- ella C- stigi• Almennar lærugreinir verða samlisnar• Yrkislærugreinir verða felags fyri E- og C-stig• Sáttmáli kann altíð skrivast• Skúlaparturin gevur fullan avriksflutning í lærutíðini• Fyrireikingareind, ið gevur bókligan førleika til framhaldslestur• Skúlagongdin er løgd í fastar karmar• Lættari at leggja til rættis og fyriskipa skúlagongdina• Munandi skynsamari rakstur av útbúgvingunum	<ul style="list-style-type: none">• Longri skúlaeindir gerast ein størri avbjóðing fyri bókliga veikar næmingar• Skúlagongdin er løgd í fastari karmar, og gerst tí minni liðilig í mun til læruplássíð• Samlesturin gevur lærarum størri námsfrøðiligar avbjóðingar

FHS-skipanin

Verandi FHS-skipan hevur virkað í mong ár, og helt hon eisini fram, tá Føroya Handilsskúli fór undir royndarskipanina við 3-ára HH. Hóast royndirnar við 3-ára HH hava eyndast væl, er tað framvegis lutfallsliga nógvir næmingar, leita sær leiðina gjøgnum FHS-skipanina. Millum 50 % og 75 % av hesum næmingum halda fram í HH-skipanini.

Tá gymnasialu miðnámsútbúgvingarnar vóru endurskoðaðar, varð mælt til ein meira greiðan skilna millum gymnasialu útbúgvingarnar og yrkisútbúgvingarnar. Grundgevingin fyri hesum var m.a., at útbúgvingarnar hava ymisk endamál: meðan yrkisútbúgvingar fyrst og fremst eru støði undir yrkislæru, hava gymnasialar útbúgvingar sum fyrsta og fremsta endamál at fyrireika næmingar til hægri lestur. Tí varð mettt, at tað var fakliga og námsfrøðiliga óheppið, at lata tær renna ov nógv saman.

Við støði í teimum royndum, sum higartil eru gjørdar við FHS- og HH-skipanini, setti arbeiðsbólkurin sær fyri at skoða hesar útbúgvingar av nýggjum. Heldur enn at byggja ov



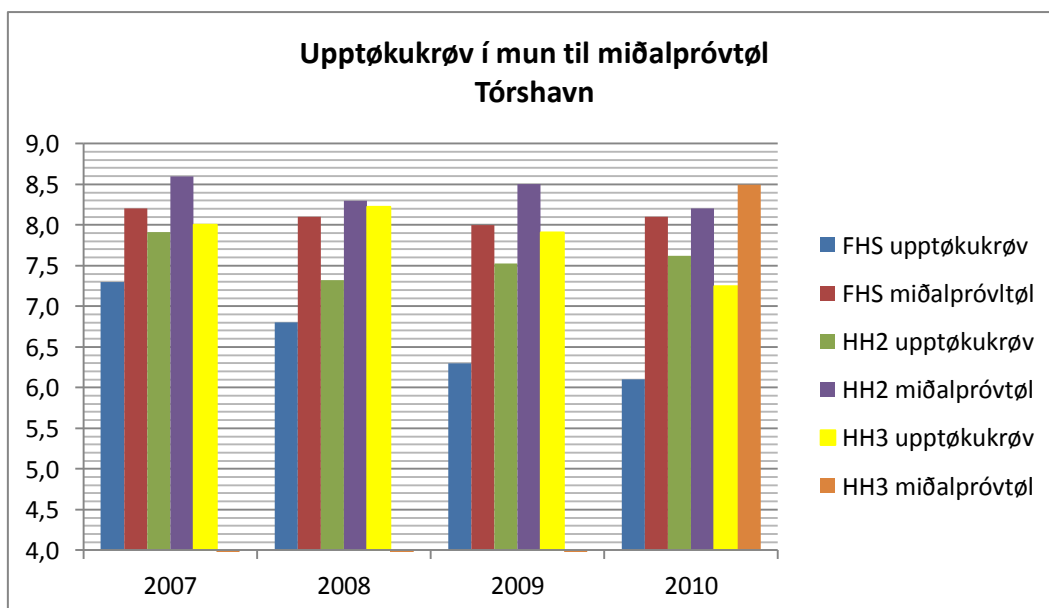
avbyrgdar útbúgvingarskipanir, eiga vit við okkara avmarðaða tilfeingi, at skapa líkindi fyri samanhangi og liðleika, og á tann hátt varðveita eitt ávíst fjølbroytni í útbúgvingarskipanini.

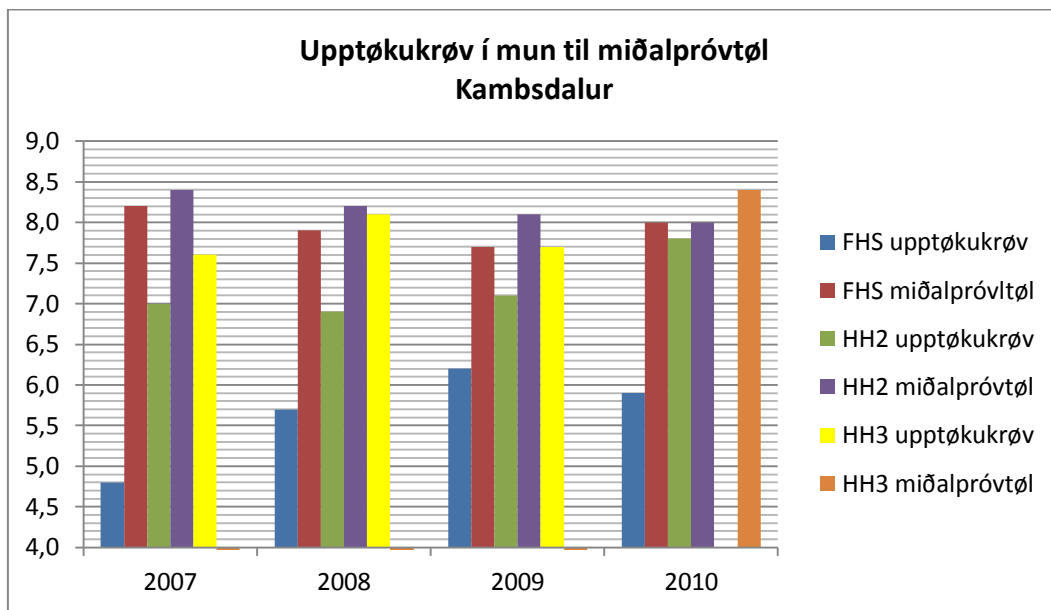
Fyri at fáa eina mynd av hvussu sambandið er millum FHS-útbúgvingina og HH-útbúgvingina, og í hvønn mun útbúgvingarnar fakliga røkja sítt endamál, er neyðugt at kanna, hvussu fortreytirnar eru hjá næmingunum, tá teir søkja inn á útbúgvingarnar, og hvussu næmingarenslið er í teimum ymisku útbúgvingunum, og hvussu fakligu fortreytirnar broytast líðandi. Fyri at finna svarini, settu vit hesar spurningar:

- 1) Hvørji eru upptøkukrøvini og próvtølini fyri lokin prógv fyri ávikavist FHS, 2-ára HH og 3-ára HH?
- 2) Hvussu nógvir næmingar vóru tiknir inn á ávikavist FHS, 2-ára HH og 3-ára HH frá 2007 til 2010?
- 3) Hvussu nógvir næmingar, sum høvdu lokið FHS, søktu framhald í 2-ára HH frá 2007 til 2010?
- 4) Hvussu stórir partur av umsøkjjarum, sum søktu víðari frá FHS í 2-HH, vóru frá 2007 til 2010?
- 5) Hvussu stórt er fráfallið í ávikavist ávikavist FHS, 2-ára HH og 3-ára HH frá 2007 til 2010?
- 6) Hvussu er lutvísa spjaðingin av miðalpróvtølunum fyri ávikavist FHS, 2-ára HH og 3-ára HH frá 2007 til 2010?

Upptøkukrøv í mun til lokin prógv

Upptøkukrøvini og miðalpróvtølini eftir lokna útbúgving eru ymisk fyri ávikavist FHS, 2-ára HH og 3-ára HH. Samanbera vit hesi tøluni, kunnu vit fáa eina greiða mynd av, hvussu fakligu førleikarnir hjá næmingunum broytast frá teir søkja og til teir hava lokið prógv:





Myndirnar skulu lesast á tann hátt, at fyrsta súlan uttast til vinstu (bláur litur) vísir upptøkukrøvini til FHS. Næsta súlan frá vinstu (reyður litur) vísir miðalpróvtølini fyri FHS-næmingar, sum byrjaðu árið fyri. Báðar myndirnar vísa, at næmingar, sum søkja inn á FHS, altíð hava munandi hægri próvtøl, tá teir hava lokið útbúgvingina árið eftir.

Triðja súlan (grønur litur) vísir upptøkukrøvini til 2-ára HH, meðan næsta súlan frá høgru (lilla litur) vísir miðalpróvtølini eftir lokna útbúgving. Hóast munurin her gerst minni, vísa samanberingar eisini her, at næmingar hava ment seg lutfallsliga nógv eftir lokna útbúgving.

Uttasta súlan til høgru (gulur litur) sigur okkum, at næmingarnir sum søkja inn á 3-ára HH eru betri fyri bókliga enn næmingar, sum søkja inn á FHS. Men eisini her vísa próvtølini, at upptøkukrøvini til 3-ára HH eru lægri enn próvtølini eftir lokna útbúgving (appilsin litur).

Soleiðis er mynstrið tað sama fyri allar útbúgvingarnar, men áhugavert er fyri tað fyrsta, at munurin millum upptøkukrøv og próvtøl er nógv størstur fyri FHS. Harnæst kemur fram, at hóast upptøkukrøvini eru ógvuliga ymisk fyri útbúgvingarnar, so er, tá saman um kemur, ikki serliga stór frávik í miðalpróvtølunum, tá útbúgvingarnar eru loknar.

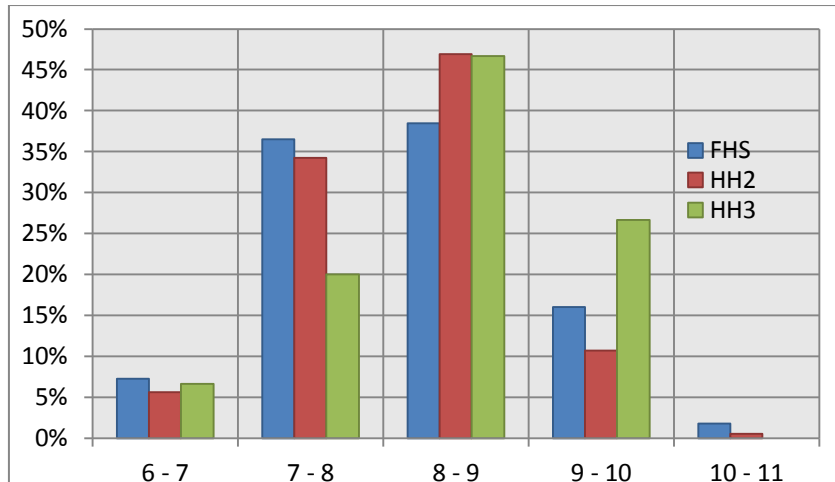
Samanumtikið er hetta ein ábending um, at helst fleiri av teimum næmingunum, sum av byrjan tíð neyvan høvdu verið mettir at verða skikkaðir til eina 3-ára HH útbúgving, kortini koma ígjøgnum við einum góðum úrsliti umvegis FHS-útbúgvingina.

Próvtalsspjaðing

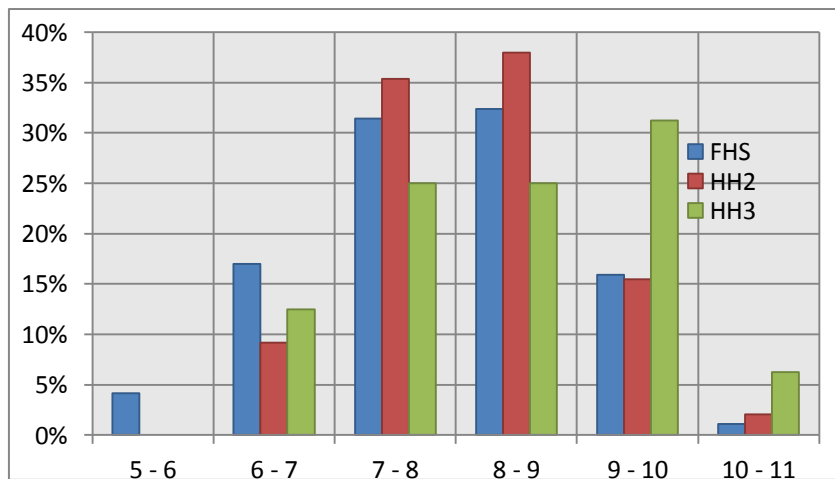
Talvurnar niðanfyri vísa, hvussu lutfallsliga spjaðingin í miðalpróvtølunum er tilsamans fyri ávikavist FHS, 2-ára HH og 3-ára HH í árunum 2007 til 2010:



Tórshavn



Kambsdalur



Vit síggja at tær bláu súlurnar eru mest til vinstru, tær reyðu súlurnar seta upp í topp á miðjuni, og tær grønu súlurnar liggja mest til høgru. Hetta gevur okkum eina mynd av, at teir bókliga sterkastu næmingarnir uttan iva eru í 3-ára HH.

Næmingarensli

Tær næstu talvurnar, hvussu nógvir næmingar vóru tiknir inn til tær ymisku útbúgvingarnar. Havast skal í huga at 3-ára HH útbúgvingin byrjaði í 2007.

Tórshavn					
	2006/2007	2007/2008	2008/2009	2009/2010	2010/2011
3 ára HH	-	19	23	26	53
2 ára HH	77	50	51	50	78
FHS		85	105	137	106



Kambisdalur					
	2006/2007	2007/2008	2008/2009	2009/2010	2010/2011
3 ára HH		21	26	26	50
2 ára HH		52	52	52	50
FHS		100	102	100	71

Tølini siga okkum, at nógv flest næmingar søkja inn á FHS-útbúgvingina, men at ein lutfallsliga stórir partur eisini søkir framhald á 2-ára HH. Hinvegin kann sigast, at tað við verandi skipan eru lutfallsliga fáir næmingar, ið hætta sær undir eina 3-ára langa HH-útbúgving.

Hyggja vit meira nágreiniliga at, hvussu stórir partur av umsøkjjarum við FHS-prógvi sluppu inn á 2-ára HH í árunum 2006 til 2010, siga tølini okkum, at í miðal 60 % av næmingunum, sum søkja vera tiknir inn. Áhugavert er, at 40 % av umsøkjjarunum verða sostatt ikki mettir at verða førir fyri at gjøgnumføra eina 2-ára HH útbúgving, hóast miðalpróvtølini fyri FHS eru næstan á hædd við miðalpróvtølini fyri 2-ára HH.

Fráfall

Tað er trupult at siga nakað alment um fráfalli, tí talgrundarlagið er ov lítið. Tó kann sigast við rímligari vissu, at fráfallið í 2-ára HH er lutfallsliga minni enn í FHS og í 3-ára HH. Hetta hongur helst saman við, at næmingar eftir lokna FHS útbúgving skulu søkja um framhald á HH, og á tann hátt fer ein umflokking fram, sum er við til at minka um fráfallið.

Samanumtikið

Greinin, sum gjørd er omanfyri, eigur at skoðast út frá teimum fortreytum, sum eru galdandi fyri okkara litla samfelag, og út frá málinum um, at so nógv ung sum til ber taka eina miðnámsútbúgving. Ein greiðari skilnaður millum FHS og gymnasialu skipanina hevði helst lækkað talið á HH-næmingum og møguliga eisini haft við sær eina næmingaflyting yvir í tøkniligu yrkisútbúgvingarnar, sum ikki á sama hátt eru lagaðar til eitt beinleiðis gymnasialt framhald.

Mett verður, at verandi FHS-skipan er við til at varðveita ein liðligleika og eitt fjølbroytni, sum eggjar fleiri ungum til at fara undir eina miðnámsútbúgving. Tað er sjónligt, at FHS og 3-ára HH venda sær til tveir ymiskar málbólkar, men talan er kortini ikki um ógvuliga ymiskar útbúgvingar, sum neyðugt er at greina meira sundur. Hóast tað er eyðkent fyri FHS-næmingar, at teir søkja inn á útbúgvingina við lutfallsliga lágum próvtølum, kunnu vit síggja gagn av at varðveita eina skipan, sum hevur í sær eina umflokking eftir einum støðisári. Á henda hátt er ein stigvís skipan eisini fyribyrgjandi fyri fráfalli.

Við eini eitt ára skipan kunnu tey, sum ikki ynskja at taka stóra stigið at fara undir eina trý ára gymnasiala útbúgving, royna seg, og soleiðis virkar FHS tileggjandi fyri teir næmingar, ið eru til styttri málsetningar enn ein 3 ára gymnasialskipan leggur upp til. Havast skal í huga, at



talán er um lutfallslega ung fólk, og eitt lutfallslega stutt skotbrá kann gera það lættari að halda ágrytninum uppi og náa fyrirsettum málum.

Eisini er það ein royndur lutur, að próvttækur virka tileggjandi fyrir virkishuga næminganna. Bæði í FHS- og HH-skipanini eru fleiri próvttækur enn í Studentaskúlaskipanini. Tískil eru sannlíkindi fyrir, að næmingurinn er meira virkin í FHS og HH enn í eini trý ára skipan, har eingin próvttæka er fyrr enn í triðja árið er runnið.

Tískil mælir arbeidsbólkurinn til, að FHS-skipanin verður varðveitt sum ein eitt ára sjálfstøðug stöðisútbúgving, hvørs endamál er að leggja stöði undir yrkisútbúgving, men að FHS-útbúgvingin samtíðis gefur færleika til að sækja beinleiðis framhald í búskaparbreytina í nýggju gymnasialu skipanini. Innihaldið í FHS-útbúgvinginni eigur að verða endurskoðað og dagfært. Fyri að útbúgvingin eisini kann vanda sær til fólk, sum leingi hava verið burtur frá útbúgvingarskipanini og onnur, sum mögulega hava ilt við að fara undir útbúgving, eigur möguleiki eisini að vera fyri að skipa FHS sum eina tvey ára gongd.

Fíggjarligar avleiðingar

Við eini stigvísari skipan verður kostnaðurinn fyrir hvønn næming lutfallslega minni enn í þöðrum útbúgvingum, tí ein umflokking fer fram, tá farið verður í 2-ára HH. Harafturat er henda skipan fráfallsfyrirbyggingandi og tískil meira effektiv enn aðrar skipanir (sí fylgiskjal 2).

Mett verður ekki, að ein endurskoðað og dagfært FHS-skipan hefur meirkostna við sær.

Niðurstöða

Nógv kann sparast við að fara frá verandi skiftisskipan til eina eindaskipan fyrir tækniligu útbúgvingarnar. Útrokningar vísa að teknisku skólarnir spara minst 20% av rakstrarjáttanini og svarar hetta til 10 mio. kr. árliga í mun til verandi skipan.

Tað er eisini semja um að eind 4 eigur að geva möguleika fyrir að fara víðari til eina gymnasiala útbúgving ella til eina styttri víðari útbúgving. Hetta krevur tó eitt ávíst forarbeiði, bæði viðvíkjandi tillaging av eindini og samstarvi við danskar yrkisskúlar.

Vit hava innan tekniska þekið nátt málinum að fáa eina liðiliga og allíkavæl rationella skipan, sum eisini gefur beinleiðis avriksflutning fyrir ávísu yrkisútbúgvingina.

Viðvíkjandi merkantilu útbúgvingunum mælir arbeidsbólkurinn til að varðveita sambandi millum FHS og 2 ára HH útbúgvingina. Samstundis sum FHS verður tillaga til vinnuna.

Íverksetan

Um tikið verður undir við skipanini, verða Yrkisnevndirnar innan avvarandi yrkið kallaðar innaftur til fundar. Yrkisnevndirnar koma við innihaldinum í yrkislærugreinunum og verða síðani settar til að gera innihaldið í kunngerð og námsætlan sambært nýggja lestinum. Nýggja eindarskipanin krevur bæði lógar- og kunngerðarbroytingar. Mælt verður til, að ein nýggj yrkisútbúgvingarlóg verður smíðað.



Hetta er drúgvfært arbeiði, og nógvir mannatímar skulu til, um regluverkið skal verða tøkt, áðrenn skipanin verður sett í verk. Uppskot um tíðar- og arbeiðsætlan sæst niðanfyri.

Tíðar- og arbeiðsætlan

Uppgávur	Tíðarætlan
Arbeiðsskjalið liðugt og leggjast fyri YÚR/Landsstýriskvinnuna.	Medio apríl 2011
Yrkisútbúgvingarráðið viðgerð tilmælið (arbeiðsskjalið)	27. apríl 2011
Yrkisútbúgvingarlógin – FHS – og SIT lógin samanskrivast	Mai - juni 2011
Yrkisútbúgvingarráðið viðgerð lógina fyrstu ferð	ultimo juni 2011
Felagskunngerð	August 2011
El kunngerðin/námsætlan*	Oktober 2011
Maskin kunngerðin/námsætlan*	Oktober 2011
Timbur kunngerðin/námsætlan*	Oktober 2011
Bil kunngerðin/námsætlan*	Oktober 2011
Hár kunngerðin/námsætlan*	Oktober 2011
Klædnaatstøðingur kunngerðin/námsætlan*	Oktober 2011
Gastronom atstøðingur kunngerðin/námsætlan*	Oktober 2011
Yrkisútbúgvingarráðið fund um kunngerðirnar*	Oktober 2011
Fyrisiting kunngerðin/námsætlan*	Januar 2012
Smásøla kunngerðin/námsætlan*	Januar 2012
Alt arbeiðið liðugt	Februar 2012

*yrkisnevndirnar eiga ein part av hesum arbeiðinum



Fylgiskjal 1

Arbeiðssetningur og arbeiðsgongd

Landsstýriskvinnan Helena Dam á Neystabø hefur síðani í september 2010 havt eina fundarrøð við stýrini fyri Teknisku skúlnar, Føroya Handverksmeistarafelag, Føroya Handverkarafelag, Landsfelag Handverkaranna og Yrkisútbúgvingarráðið fyri at viðgera m.a. niðanfyrirstandandi spurningar. Eftir hesa viðgerð bleiv settur ein arbeiðsbólkur við umboðum fyri Yrkisútbúgvingarráðið, Teknisku skúlnar, Mentamálaráðið og Yrkisdepilin.

Í arbeiðsbólkinum sita:

- Magnus Magnussen, Yrkisútbúgvingarráðið
- Suni Simonsen, Yrkisútbúgvingarráðið
- Egon Øregaard, Tekniski skúli Tórshavn
- Rúni Heinesen, Tekniski skúli Klaksvík
- Sonja Oyrabø Petersen, Føroya Handilsskúli Tórshavn
- Páll Isholm, deildarstjóri Føroya Handilsskúli á Kambsdali
- Mortan Zachariassen, Mentamálaráðið
- Eyðun Gaard, Yrkisdepilin

Arbeiðsbókurin hefur havt fleiri fundir, eins og skúlarnir hava verið við í arbeiðinum at rokna út fíggarligar og aðrar avleiðingar av nýggju skipanini.

Arbeiðssetningurin er upprunaliga lýstur soleiðis:

1. Býti av yrkisútbúgvingunum

Seta upp møgulig alternativ, ið skulu lýsa, hvussu til ber at býta ella samskipa verandi útbúgvingar og verkstøð. Bólkurin skal kanna og seta upp ymisk alternativ og lýsa avleiðingar av ymsum loysnum.

2. Hvørji skúlaskeið skulu leggjast niður/samskipast

Hvørji møgulig skúlaskeið/útbúgvingar, kundu verið niðurløgd ella samskipað, og arbeiðsbólkurin skal lýsa fyrimunir og vansar hesum viðvíkjandi.

3. Kravt støðisár

Fyrimunir og vansar við at krevja, at allir lærlingar skulu hava eitt støðisár. Bólkurin skal koma við einum uppskoti um, hvussu ein møgulig royndarskipan við kravdum støðisári kann verða skipað.

4. Færri og betri skipað skúlaskeið

Fyrimunir og vansar við, at lærlingasáttmálar verða skrivaðir einaferð um árið, og at skúlaskeiðini verða longri og færri í tali.



5. Stytta lærutíðina

Lýsa hvørjir móguleikar eru fyri at stytta lærutíðina, m.a. soleiðis at lærlingur við einum stóðisári fær góðskrivað ein størri part av lærutíðini.



Fylgiskjal 2

Eindarkostnaður fyri verandi skipan (Kelda: Løgtingsfíggarlógin)

Eindarkostnaður (kr.) pr. lærling/næming pr. ár á Føroya Handilsskúla:

Útb. / ár	2003	2004	2005	2006	2007	2008	2009	2010
FHS	21.366	26.725	28.120	26.907	27.850	24.823	34.615	30.745
HH	26.292	28.446	29.230	32.233	37.288	31.569	38.210	35.150

Eindarkostnaður (kr.) pr. lærling/næming pr. ár á Tekniska Skúlanum í Tórshavn:

Útb. / ár	2003	2004	2005	2006	2007	2008	2009	2010
SIT1	20.682	37.221	35.276	33.864	31.602	41.570	36.587	39.816
SIT2	105.750	36.729	42.571	34.750	43.103	55.190	44.204	43.083
Maskinsmiðir	32.711	43206	40.862	54.560	59.167	50.520	53.077	57.115
Smiðir	58.000	66.300	68.750	80.140	56.400	65.200	76.208	67.250
Bilsmiðir	53.167	54.141	53.091	78.920	66.529	60.860	59.363	49.577
Elektrikarar	4.680	49.305	54.333	59.240	75.70	57.280	53.865	55.379
Húsasmiðir	40.468	52.152	51.550	56.790	58.570	53.310	50.313	59.875
Hárfriðkanir	39.200	40.213	48.313	54.670	50.117	51.270	57.125	64.923
Akademiútb.	38.308	31.785	33.500	40.840	47.860	37.390	38.374	44.322

Eindarkostnaður (kr.) pr. lærling/næming pr. ár á Tekniska Skúlanum í Klaksvík:

Útb. / ár	2003	2004	2005	2006	2007	2008	2009	2010
SIT1	37.500	50.333	52.040	38.750	42.670	45.590	44.192	44.625
SIT2	50.370	49.750	74.000	35.667	29.466	81.000	80.396	-
HT	36.760	42.412	43.930	45.177	52.770	50.205	55.390	41.042
Lærlingar		54.482	75.238	81.211	103.140	68.960	62.582	77.130

Eindarkostnaður (kr.) pr. lærling/næming pr. ár á Fiskivinnukúlanum í Vestmanna:

Útb. / ár	2003	2004	2005	2006	2007	2008	2009	2010
Hvør næm.	32.260	47.960	50.200	46.500	48.110	46.333	55.032	51.066

Til sammetingar:

Eindarkostnaður (kr.) pr. næming pr. ár á Studentaskúlanum og HF-skeiðnum í Hoydølum:



<i>Útb. / ár</i>	<i>2003</i>	<i>2004</i>	<i>2005</i>	<i>2006</i>	<i>2007</i>	<i>2008</i>	<i>2009</i>	<i>2010</i>
Stud. næm.	39.459	40.862	47.190	46.670	48.620	49.580	54.080	54.261
HF-næm.	36.978	45.792	47.267	42.929	42.879	49.690	50.000	46.296



Fylgiskjal 3

Hvørjar útbúgvingar hava lærlingar áðrenn teir fara í læru

Sambært Yrkisdepilin hava lærlingar, sum finga lærusáttmála í 2007, hesar útbúgvingar:

Útbúgvingarslag		Støðisútbúgving				Yrkis gym. útb.			Alm. gym. útb.	
Útbúgving	Tils.	SIT1	SIT2	FHS	SIF	HT	HH	HIF	Stud.	HF
Næm.	198	54	8	47	2	4	40	1	27	15

Tilsamans var tilgongdin í 2007 av lærlingum 379. Av teimum høvdu 198 eina útbúgving áðrenn læran byrjaði. Hetta merkir, at umleið ein góð helvt (52%) høvdu eina av omanfyri nevndu útbúgvingunum áðrenn læran byrjaði.

Innan handils- og skrivstovuøkið var tilgongdin í 2007 av lærlingum 121.

Av hesum høvdu 36 lokið FHS, 34 HH og 29 aðra útbúgving - tilsamans 99.

Hetta merkir, at umleið 82% innan handils- og skrivstovuøkið høvdu eina útbúgving áðrenn læran byrjaði. Restin - 22 lærlingar ella 18% - høvdu onga útbúgving áðrenn læran byrjaði.

Innan handverksøkið var tilgongdin í 2007 av lærlingum 258.

Av hesum høvdu 59 lokið SIT1 og SIT2 og 23 aðra útbúgving – tilsamans 82.

Hetta merkir, at umleið 32% innan handverk høvdu eina útbúgving áðrenn læran byrjaði. Restin - 176 lærlingar ella 68% - høvdu onga útbúgving áðrenn læran byrjaði.

Kelda Tekstur og tøl s. 201 www.yrkisdepilin.fo



Fylgiskjal 4

Býtið millum skúlagongd og upplæring á læruhlássi:

Útbúgvingar á handilsskúla

Skrivstovuútbúgving. Samlaða lærutíðin 4 ár. Skúlavikur íalt 48.

FHS	LP	3	LP	4	LP	5	LP	6	LP	7
40		2		2		2		1		1

Útbúgvingar á tekniskum skúla

Bilsmiðir. Samlaða lærutíðin 4 ár. Skúlavikur íalt 55.

LP	1	LP	2	LP	3	LP	4	LP	5	LP	6	LP	7	LP	8	LP
	20		5		5		5		5		5		5		5	

Bygningsnikkarar. Samlaða lærutíðin 3 ár og 9 mð. Skúlavikur íalt 50.

LP	1	LP	2	LP	3	LP	4	LP	5	LP
	20		10		5		10		5	

Elektrikarar. Samlaða lærutíðin 4 ár. Skúlavikur íalt 65.

LP	1	LP	2	LP	3	LP	4	LP	5	LP	6	LP
	20		10		10		5		10		10	

Hárfriðkarar. Samlaða lærutíðin 4 ár. Skúlavikur íalt 60.

LP	1	LP	2	LP	3	LP	4	LP	5	LP
	20		10		5-5		10		10	

Húsasmiðir. Samlaða lærutíðin 3 ár og 9 mð. Skúlavikur íalt 47.

LP	1	LP	2	LP	3	LP	4	LP	5	LP	6	LP
	20		5		5		5		5		7	

Maskinsmiðir. Samlaða lærutíðin 4 ár. Skúlavikur íalt 55.

LP	1	LP	2	LP	3	LP	4	LP	5	LP
	20		10		10		10		5	

Plátu- og konstruktionssmiðir. Samlaða lærutíðin 4 ár. Skúlavikur íalt 55.

LP	1	LP	2	LP	3	LP	4	LP	5	LP
	20		10		10		10		5	



Rørsmiðir. Samlaða lærutíðin 4 ár. Skúlavikur íalt 55.

LP	1	LP	2	LP	3	LP	4	LP	5	LP
	20		10		10		10		5	

Stálskipasmiðir. Samlaða lærutíðin 4 ár. Skúlavikur íalt 55.

LP	1	LP	2	LP	3	LP	4	LP	5	LP
	20		10		10		10		5	



Fylgiskjal 5

Frásøgn frá yrkisnevndafundi um eindaskipanina 17. januar 2011

Yrkisnevnd	Felagsyrkisnevndarfundur	Dagur	17.01.2011
Fundarbyrjan: kl. 13:00	Fundarlok: 15.30	Skrivari	OS
Yrkisnevndarlimir	Karin Sólsker, Elisabeth Maria Danielsen, Annika Sólsker Poulsen, Herolvur Hansen, Heðin Hansen, Sofus T. Hansen, Eimi Fossdalsá, Súsanna í Stórhúsi, Pætur Niclasen, Jákup Tróndheim, Arndal á Mýrini, Dánial Pauli Djurhuus, Sofus Joensen, Sjúrdur Holm, Dánjal Pauli Djurhuus, Henry Olsen og Torbjørn Hansen		
Skúlaumboð:	Janita Honnudóttir, Eiríkur Ólason Simonsen, Steinfinn V. Jacobsen, Sjúrdur Sólstein, René Jensen og Sonja Oyrabø Petersen		
Aðrir luttakarar	Eyðun Gaard (YD) og Mortan Zachariassen (MMR)		

Skrá:

01. Viðger av arbeiðsskjalinum “Rationaliseringsuppskot 2010”, ið leggur upp til at seta í verk eina eindarskipan í staðin fyri verandi SIT-skipan, FHS-skipan og yrkisútbúgvingarskipan

Fundarfrásøgn:

Ad. 01) Eyðun og Mortan lögdu fram uppskot um at seta í verk eindarskipan, har skúlagongdin er skipa í tryggjar skúlaeindir við møguleika fyri einari fjóðru eind, í staðin fyri verandi SIT-skipan, FHS-skipan og yrkisútbúgvingarskipan.

Á fundinum vóru niðanfyristandandi viðmerkingar gjørdar til uppskoti:

Karmar á skúlunum

Skúlaumboði í el- og samskiftisyrkisnevndini vísti á, at eindarskipanin fer at seta munandi størri krøv til karmarnar á skúlunum, tí tað í mun til verðandi skipan verða fleiri næmingar inni á skúlunum samstundis. Karmarnir á skúlunum eiga tí at verða viðgjørdir nærri saman við skúlunum, áðrenn skipanin verður sett í verk.

Ein máti at loysa trupuleikan við karmunum á el-deildini á TST er at skipa skúlagongdina hálvárliga, t.v.s. at næmingar kunnu takst inn hálvárliga í staðin fyri bara eina ferð um ári. Á tann hátt verður næmingatrysti minni, og møguligt verður at seta skipanina í verk innan verðandi karmar.

Atgongd til eind 3

Bæði yrkisnevndalimir og skúlaumboð vístu á, at tað er óheppi um næmingar kunnu taka allar tryggjar eindirnar uttan lærusáttmála (dømi 15 á bls. 5 í arbeiðsskjalinum). Grundin til tað er, at um tað gongur ov long tíð frá tí at næmingurin hevur gjøgnumført eind 1-3, til hann fer í læru og sleppur upp til sveinaroynd, er vandi fyri at næmingurin hevur gloymt ein stóran part av ástøðini, og harvið ikki er førur fyri at gjøgnumføra sveinaroyndina.



Eyðun og Mortan vístu í hesum sambandi á, at einans næmingar við almennum lærugreinum á c-stigi kunnu halda fram til eind 3 utan lærusáttmála. Meginparturin av hesum næmingum fer væntandi ikki í læru men heldur á fram til fjórðu eind, við tí endamáli at halda á fram til víðari lestur. Útilokast kann tó ikki at tað verða nakrir næmingar, ið velja at fara í læru eftir at hava gjøgnumført eind 3 og móguliga eind 4. Hjá hesum næmingum verður tí neyðugt at skipa fyri einum sveinaröyndarskeiði í eitt x-antal vikur.

Skúlaumboði í flutningsyrkisnevndini vísti á, at hesin trupuleikin móguliga kann loysast við at næmingar taka tann teoretiska partin av sveinaröyndini eftir at 3 eind er lokin (bæði næmingar við og utan lærusáttmála), og síðan tann praktiska partin av sveinaröyndini tá lærutíðin er lokin.

Eisini var víst á at tað er óheppi um skiftisskipanin, har skift verður millum verkliga læru og skúlagongd, dettur burtur. Hetta orsaka av at verkliga læran og skúlagongdin styðja hvørja aðra og virka sum ein heild. Tí má miðast í móti, at næmingar, sum ætla sær í læru, so skjótt sum gjørligt finna sær eitt lærupláss, so skift kann verða millum verkliga læru og skúlagongd. Ein móguleiki er at skúlarin í størri mun hjálpa næmingunum við at finna eitt lærupláss.

Fyri at samskipa skúlagongdina og verkligu læruna eiga næmingaætlanir at verða íverksettar skjótast gjørligt.

Stopproyndir

Stopproynd við uttanhýsis metingardómarar eiga at verður fyriskipa eftir hvørja eind.

Serskipan fyri hárfriðkanaryrkið

Umboðini í tæna- og tilvirkisyrkisnevndini vístu á, at ein næmingur, sum hevur gjøgnumført eind 1-3 á hárfriðkanardeildini utan lærusáttmála, hevur fingið so stóra vitan innan yrkið, at vandi er fyri, at hann fer í arbeiði sum harfriðkari utan at verða útlærdur. Fyri at umganga hendan trupuleikan, mælur yrkisnevndin til at hárfriðkanarnæmingar skulu hava lærusáttmála fyri at kunna halda á fram til eind 3. Nevndin vísti eisini á, at í mun til onnur yrkið eru ikki nógvir aðrir móguleikar enn at fara í læru hjá hárfriðkanarnæmingunum. Tí er ivasamt hvussu áhugaverd eind 3 og 4 er hjá næmingunum, sum ikki hava lærusáttmála.

Íverksetan av skipanini

Samanumtikið eru bæði yrkisnevndalimir og skúlaumboð samd um at skipanin kann setast í verk, men at ávísar tillagingar eiga at verða gjørdar. Tað verður seg við atliti at viðmerkingunum hjá yrkisnevndunum og skúlaumboðunum.

Yrkisnevndaliminir og skúlaumboðini er tó samd um, at skipanin **ikki** eiga at verða sett í verk frá august 2011. Til august 2011 verður hvørki lógarverk, kunngerðir ella lesiætlanir liðugt, eins og skúlarin heldur ikki hava fingið karmarnar uppá pláss. Tí kann tað ikki góðtakast at skipanin verður sett í verk frá august 2011 at rokna, men í fyrsta lagi frá august 2012, tá væntast má at lógargrundarlagið og karmarnir á skúlunum er fingið uppá pláss.

17-01-2011

Oystein Sørensen, yrkisnevndarskrivari



Fylgiskjal 6

Myndil av innihaldi í eindaskipanini

EIND 1		EIND 2		EIND 3		SVEINARÖND		EIND 4	
VIKUR E-C	17	VIKUR E	21	VIKUR E	14	VIKUR E-C	3	VIKUR C	20
UV/VIKUR E-C	36,00	UV/VIKUR E	35,19	UV/VIKUR C	36,50	UV/VIKUR E-C	36,00	UV/VIKUR C	32,00
Føroyskt E	80	Enskt E	80	Íverksetan E	80			Íverksetan C	80
Staðfrøði E	90	Valllærugrein E	80					Lærugrein C	140
Breytalærugrein E	80							Lærugrein C	140
				Verkætlan (VL)	72	Verkætlan (VL)	72	?	280
				Yrkislærugreinir	507	Yrkislærugreinir	359		
		VIKUR C	23	VIKUR C	15				
		UV/VIKUR C	36,00	UV/VIKUR C	35,67				
		Enskt E	80	Íverksetan E	80				
		Føroyskt C	60	Enskt C	60				
		Staðfrøði C	85						
		Breytalærugrein C	60						
Verkætlan (VL)	36	Verkætlan (VL)	36	Verkætlan (VL)	36	Fyrirheingarskeið SV	36		
Yrkislærugreinir	326	Yrkislærugreinir	507	Yrkislærugreinir	359	Sveinarönd (SV)	72		

C-BREYT		
Vikur		58
Lærugreinir	TÍM	%
Almennar lærugreinir	675	32
Verkætlan (VL)	108	5
Yrkislærugreinir+SV	1300	62
Samanlagt	2083	100

E-BREYT		
Vikur		55
Lærugreinir	TÍM	%
Almennar lærugreinir	490	25
Verkætlan (VL)	180	9
Yrkislærugreinir+SV	1300	66
Samanlagt	1970	100



Fylgiskjal 7

Útrokningar frá Teknisku skúlunum uppá sparing í lønartímum – um fari verður til eindarskipan

Útrokningarnar eru gjørdar í februar mánaða 2011

Tekniski skúlin í Tórshavn

Kostnaður av eindarskipanini (skiftistíðin og rein eindarskipan), **lønartímar**

	2011	2012	2013	2014	2015
Verandi lærl.+SIT	53223				
Eindarskipan		16778	37012	43428	43668
"útslúsing" av lærlingum		30555	8274		
§6	3648	2122	681		
§7	4742	2758	885		
§8	3201	3346	3927	2605	2620
Samla lønartímar:	64814	55559	50779	46033	46288

Tekniski skúlin í Klaksvík

	UV-tímar	Gr. 6	Gr. 7	Í alt
	tímar	tímar	tímar	tímar
Verandi skipan	35.608	2.107	2.739	40.454
Nýggj skipan	23.513	1.391	1.809	26.713
			Munur	13.741



Fylgiskjal 8

Viðmerkingar til eindakostnað

Svar uppá fyrirspurning frá Mortan Zachariassen, sendur 16. febr. 2011.

Pkt.1

Kostnaður av verandi SIT og skiftisskipan í mun til eindarskipanina (í 2011 tölum)

Víst verður til viðhefta skjal "Eindarskipan kostnaður 2011- 2015". Verandi lærlinga- og SIT skipan kostar samla 64.814 lönartímar. 2014 og 2015 liggja á uml. 46.200 lönartímum. Viðmerkjast skal, at maskinbreytin umfatar rör-, plátu&konstr-, rustfastar- og maskinsmiðir í eindarskipanini, og at hesir samlesa øll yrkisfakini. Hetta kann í veruleikanum ikki lata seg gera, tá útbúgvingarnar eru ymiskar. Tískil skulu fleiri lönartímar roknast í yrkisfakum. Talan verður móguliga um uml. 2000 – 3000 lönartímar aftrat.

Pkt. 2

Hvat kostar skiftistíðin frá verandi skiftisskipan til eina fult gjøgnumfórda eindarskipan frá 2012?

Her verður somuleiðis víst til skjalið "Eindarskipan kostnaður 2011 – 2015". Her sæst, at lærlinga- og SIT-skipanin kostar 64.814 lönartímar í 2011. Skiftistíðin, sum er millum 2012 og 2013, kostar ávikavist 55.559 og 50.779 lönartímar. Í 2014 er skiftistíðin av, og her koyrir eindarskipanin 100%, og er talið nú á 46.133 lönartímum. Aftur her skal havast í huga, at maskinbreytin er sett inn sum ein útbúgving.

Viðm. til 2b.

Í skiftistíðini á heystið 2012, hava vit funnið 2 flokkar, sum kunnu flytast millum skúlar. Talan er um ein el-flokk og ein maskin-flokk. Enn er óvist um hetta letur seg gera, tá móguleiki enn er fyri at skriva sáttmála og fáa góðskriva 1. skúlaskeið og koma beinleiðis inn í 2. skúlaskeið.

Pkt. 3.

Kann eindarskipanin setast í verk við verandi kapasiteti á skúlanum?

Skúlastovur:

Eftir verandi umstøðum, er sera trupult at fáa 26 næmingar inn í flokshøli til alm. lærugr. Vit hava bert 3 - 4 skúlastovur, ið rúma 26 næmingum. Hini flokshølini eru roknaði til millum 12 og 20 næm. Í ávísam førum kunnu 20 - 24 næm. vera inni, men vantandi ventilatión o.a kann hava trupulleikar við sær.

Um øll skulu hava alm. lærugr, samstundis, fyri at lúka krøvini fyri samlesing av yrkisfakum, bæði á E- og C stigi, krevur hetta fleiri lærarakreftir innan alm. lærugr.

Niðanfyri eru dømi um hvussu 8 flokkar í eind 1 kunnu samlesa innan alm. lærugr. Hetta krevur at 4 lærarar eru tøkir innan somu lærugrein. Í dag hava vit bert 2 føroyskt lærarar á TST.

Eind 1. Flokkar 1 - 4



	Má	Tý	Mi	Hó	Fr
1. blokk	Støddfr.	Breyt E	Støddfr.		
2. blokk	Føroyskt	Føroyskt	Breyt E		
3. blokk					
4. blokk					

Eind 1. Flokkar 5 - 8

	Má	Tý	Mi	Hó	Fr
1. blokk	Føroyskt	Breyt E	Føroyskt		
2. blokk	Støddfr.	Støddfr.	Breyt E		
3. blokk					
4. blokk					

Verkstøð:

Um t.d. øll í 1. eind skulu hava alm. lærugr. samstundis, hevur hetta við sær, at verkstøðini standa tóm ein stóran part av degnum. So nýtslustigið verður ikki optimalt á verkstøðunum og tískil er ilt at ímynda sær, at næmingar fáa tað tíð á verkstaðnum, ið teir sambært kunngerð skulu hava. Verkstøðini eru í flestu førum ætlað 12 næmingum. Td. eru stór krøv um avstand millum maskinur og nýtslurúm, tá timburlærlingar gera sveinastykkið.

Pkt. 4.

Egon svarar seinni

Aðrar viðmerkingar:

Sæð frá námsfrøðiligum sjónarmiðið, kann tað verða trupult at fáa næmingar uttan arbeiðsroyndir í somu eind sum lærlingar, ið hava verið í vinnu í 1 ella 2 ár - hesir hava ymiskar førleikar.

Royndir vísa, at sera trupult er at undirvísa 24 - 26 næmingum á sama stigi, tá førleikar teirra eru so ymiskir.

Vegna skúlan

Magni á Lakjuni