



# Kanning av landbúnaðarframleiðsluni í Føroyum



**Búnaðarstovan  
2006**



## Innihaldsyvirlit

<b>INNLEIÐING .....</b>	<b>2</b>
AVMARKINGAR AV KANNINGINI .....	2
AÐRAR KANNINGAR .....	2
ORSØKIN TIL BROYTTA UPPGERÐARHÁTTIN .....	3
<b>1. LÝSING AV LANDBÚNAÐINUM OG KANNINGARHÁTTI.....</b>	<b>4</b>
SJÁLV LANDBÚNAÐARFRAMLEIÐSLAN .....	4
FORWARD OG BACKWARD LINKING .....	4
TAÐ ALMENNA .....	5
<b>2. SJÁLV LANDBÚNAÐARFRAMLEIÐSLAN .....</b>	<b>6</b>
BÝTIÐ AV LANDBÚNAÐARFRAMLEIÐSLUNI Í FØROYUM.....	7
SAMANUMTIKIÐ UM SJÁLVA LANDBÚNAÐARFRAMLEIÐSLUNA .....	12
<b>3. FORWARD OG BACKWARD LINKING.....</b>	<b>13</b>
FORWARD LINKING.....	13
BACKWARD LINKING .....	13
SAMANUMTIKIÐ UM FORWARD OG BACKWARD LINKING .....	14
<b>4. TAÐ ALMENNA.....</b>	<b>15</b>
INNGJALD TIL TAÐ ALMENNA .....	15
STUDNINGUR FRÁ TÍ ALMENNA .....	16
NETTOSTØÐAN .....	17
<b>5. VERJITOLLUR.....</b>	<b>18</b>
<b>6. NIÐURSTØÐA .....</b>	<b>19</b>
<b>TALVUR.....</b>	<b>20</b>

## Innleiðing

Henda kanningin er umbiðin av Búnaðarstovuni fyri at kanna, hvussu gongdin í landbúnaðarframleiðslan í Føroyum hevur verið seinastu árin.

Kanningin fevnir um:

1. Uppgerð av sjálvari landbúnaðarframleiðsluni
2. Uppgerð av backward og forward linkum
3. Uppgerð av peningarensli til og frá tí almenna

Búnaðarstovan heitti í mars 2006 á Magna Laksáfoss um at standa fyri kanningini og varð kanningin latin Búnaðarstovuni apríl 2006.

## *Avmarkingar av kanningini*

Kanningin er í høvuðsheitum avmarkað til seinastu 15 árin, t.v.s. tað er gongdin frá 1990 og fram, sum verður greinað. Harumframt er kanningin eisini avmarkað til at geva eina “rættvísandi mynd” av støðuni – tvs. talan er ikki um nakra beinleiðis hagtalslýsing av landbúnaðinum, við tað at hóast størsti parturin av uppgerðini er roknskapartøl og hagtalsuppgerðir, eru nøkur av tølunum mett ella roknaði – sostatt skulu tøluni einans lesast sum rættvísandi og ikki sum nøkur roknskaparlig uppsetan.

## *Aðrar kanningar*

Nakrar aðrar kanningar eru gjørdar av landbúnaðarframleiðsluni í Føroyum. Her verður serliga brúkt sonevnda landbúnaðarálitid: “Álit um landbúnaðarviðurskipti Føroya” frá 1997. Í landbúnaðarálitinum eru útrokningar gjørdar fyri at koma fram til virðið av landbúnaðarframleiðsluni í Føroyum og úrslitini frá álitinum eru endurnýtt og útbygd í hesi kanningini.

Eitt annað álit er: “Álit um mjólkneytahald í Føroyum, 1. partur” skrivað av Gunnar Bjarnason í 2005. Nakrar talvur, útrokningar og hugsjónir eru endurnýttar úr tí álitinum.

Hóast henda uppgerðin serliga tekur støði í landbúnaðarálitinum frá 1997, er munur á hesi uppgerðini og uppgerðini í landbúnaðarálitinum, serliga tí at:

- Backward og forward linking – tvs. avleitt virksemi – var ikki við í landbúnaðarálitinum, men er tikið við her.

- MBM var ikki við í landbúnaðarálitinum, men er við her.
- Avgjöld vóru ikki tikin við í landbúnaðarálitinum, men er við her – talan er serliga um MVG.
- Meting av peningarenslinum millum landbúnaðin og tað almenna var ikki við í landbúnaðarálitinum, men er við her.
- Nakrir feilir vóru í landbúnaðarálitinum, sum eru rættaðir her.

Samanumtikið verður mettt, at uppgerðin her er meiri fullfíggað og gevur eina betri mynd av støðuni, sum hon er í dag.

Fyrivarni skal tó alíkavæl takast fyri, at feilir og manglar kunnu vera komnir í uppgerðina, men roknað verður við, at uppgerðin gevur eina rættvísandi mynd av støðuni.

### ***Orsøkin til broytta uppgerðarháttin***

Orsøkin til at valt er at nýta annan uppgerðarhátt er, at hetta gevur eina meiri fullfýggjaða lýsing av landbúnaðinum í Føroyum.

### **Forward og backward linking og MBM**

Við at taka backward og forward linking við í uppgerðina fæst tann samlaða ávirkanin landbúnaðurin hevur á búskapin, við tað at avleitt virksemi verður tikið við. Hetta svarar til at taka fiskasølu-liðið, flakavirkini og onnur virki við í eina viðgerð av fiskivinnuni. Tað verður mettt, at uttan at taka hetta við, fæst ikki ein rættvísandi mynd av støðuni. Serliga er talan um MBM, sum er tikið við inn í uppgerðina, men metingar eru eisini gjørdar av øðrum backward og forward linkum.

### **MVG**

Tá BTÚ og BFI skulu gerast upp fyri eina vinnugrein, eiga avgjöldini at vera tikin við inn í uppgerðina. Tískil má tað metast sum ein beinleiðis feilur í uppgerðini í landbúnaðarálitinum, at MVG'ð ikki er tikið við inn í uppgerðina. Hesin feilurin er rættaður her.

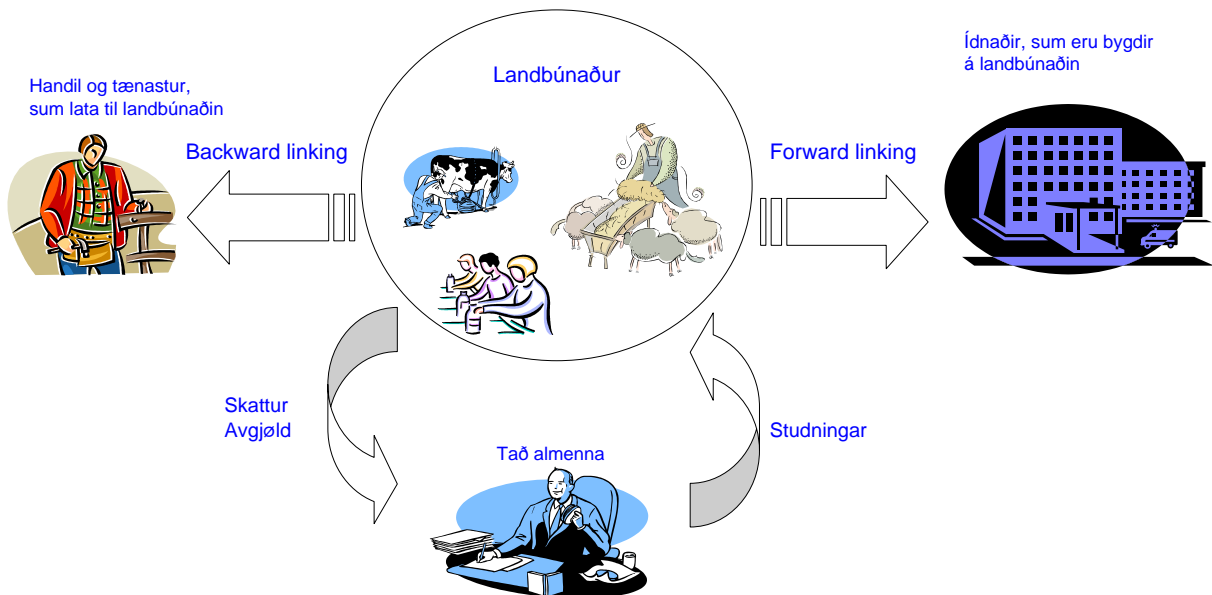
### **Peningarenslið við tað almenna**

Peningarenslið við tað almenna er tikið við fyri at fáa eina meiri fullfýggjaða mynd av viðurskiftunum í landbúnaðinum. Hesin parturin er eisini lutvíst við í landbúnaðarálitinum, men er tó ikki so útgreinaður, sum í hesi uppsetingini.

## 1. Lýsing av landbúnaðinum og kanningarhátti

Fyri at geva eina fatan av hvussu landbúnaðurin í Føroyum er bygdur upp og hvussu hendan frágreiðingin vil lýsa hann, verður her givin ein stutt lýsing av landbúnaðinum og kanningarháttinum.

Tá týðningurin av eini vinnugrein skal lýsast, verður ofta bæði hugt eftir sjálvari vinnugreinini og hvørjar fylgjur vinnan hevur fyri aðrar vinnur.



### Sjálv landbúnaðarframleiðslan

Á myndini omanfyri er landbúnaðurin settur inn í miðjuna. Har er bæði talan um framleiðslu av mjólk, seyði, eggum, eplum og líknandi. Við í landbúnaðin er eisini tikin víðari framleiðslan av mjólkaúrdráttunum – tvs. MBM er her roknað við í sjálvan landbúnaðinum. Orsøkin til at MBM fær hesa støðu er, at framleiðslan hjá MBM er nær tengd at landbúnaðinum, bæði sum keypari av mjólk og øðrum frá landbúnaðinum og sum veitari av vørum og tænastrum til landbúnaðin.

### Forward og backward linking

Umframt tær beinleiðis framleiðslunar sum landbúnaðurin hevur, eru eisini nakrar óbeinleiðis ávirkanir. Hesar vera róptar fyri backward og forward linking. Talan er um backward linking tá landbúnaðurin keypir vørum ella tænastrum frá undirveitarum – t.d. fóður, medisín, bygging av súrhyoggjabrunni e.l.

Talan er um forward linking tá landbúnaðurin letur vørur ella tænastr til ein keypara “longri frammi í ketuni”. T.d. hevur danski landbúnaðurin havt eina beinleiðis ávirkan á insulin-framleiðsluna, við tað at insulin upprunaliga er komið úr svínum. Sostatt er talan um samhangandi vinnur, sum vanliga ikki verða bólkaðar saman, men sum hava link ímillum sín.

MBM kundi bæði verið bólkað sum backward og forward link, men her er, sum áður nevnt, valt at fata MBM sum part av landbúnaðinum í staðin.

Umframt MBM hevur føroyski landbúnaðurin ógvuliga fá forward link – nakað av ull verður latið til nakrar tryggjuframleiðarar o.l., men annars eru stórt sæð eingi forward link í Føroyum. Backward linking frá føroyska landbúnaðinum er eisini avmarkað, men tó ikki heilt so avmarkað sum í forward linking.

### **Tað almenna**

At enda hava vit tað almenna. Her er einans talan um eina búskaparliga lýsing, so talan er um skatt og avgjöld, sum landbúnaðurin letur til tað almenna og um studningar sum landbúnaðurin fær frá tí almenna. Lógir og reglugerðir av ymiskum slag, sum tað almenna áleggur landbúnaðinum, verða ikki tikin við her.

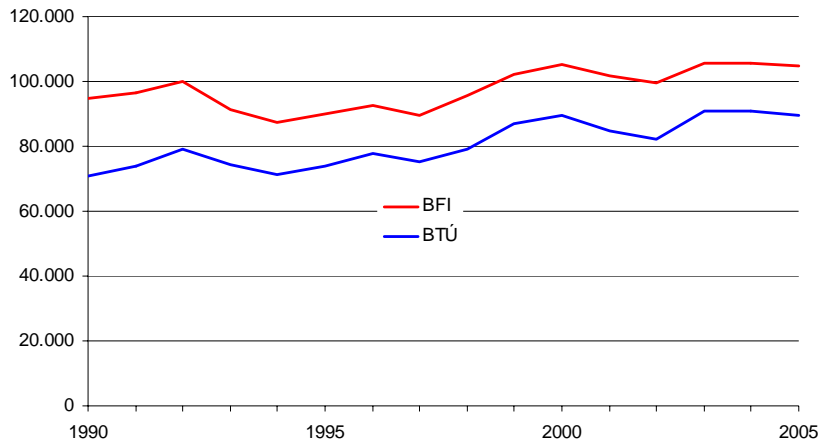
Um landbúnaðurin hevði verið ein stórir netto-skattgjaldari, átti lýsingin eisini at tikið hædd fyri, at landbúnaðurin er við til at gjalda fyri nøkur almenn arbeiðspláss, men, sum vit kom at síggja longur frammi í frágreiðingini, er føroyski landbúnaðurin ein netto-móttakari av peningi frá tí almenna – tískil er ikki neyðugt at fara longur inn á henda partin.

Niðurstøðan er sostatt, at tá talan er um landbúnaðin er avmarkað av backward og forward linkum, samstundis sum støðan yvirfyri tí almenna antin javnvigar ella er “negativ”. Samanlagt vil ein uppgerð av landbúnaðinum tískil í størsta mun fevna einans um kjarnuna, tvs. sjálvan landbúnaðin – meðan avleiddar ávirkanir frá landbúnaðinum eru so avmarkaðar, at tær hava ógvuliga lítlan týdning.

## 2. Sjálv landbúnaðarframleiðslan

Landbúnaðarframleiðslan í Føroyum, er sum sagt tað sum er avmyndað í miðjuni av myndini omanfyri. Framleiðslan kann lýsast við at hyggja eftir BTÚ ella BFI.

Mynd 1. BTÚ og BFI í landbúnaði 1990-2005



Kelda: Landbúnaðarálitid og egnar útrokningar bygdar á ymiskar keldur.

Vanliga verður hugt eftir BTÚ tá hugt verður eftir støddini av einum búskapi ella eini vinnugrein. Av tí at føroyski landbúnaðurin fær so nógvan studning, er tó neyðugt at hyggja nakað eftir BFI eisini. Munurin millum BTÚ og BFI er studningur og avgjøld.

Fallið í framleiðsluvirðinum í 1993 stavar frá tveimum ymiskum keldum – MVG’ið, sum kom í 1993 førði til prísfall á seyðakjøti, og svínaframleiðslan gavst í 1992.

Virðið á samlaðu landbúnaðarframleiðsluni í Føroyum í ársins prísnum hevur verið rímiliga støðugt vaksandi seinastu árin eftir at MVG’ið kom í 1993 – úr uml. 70 mió. kr. í 1994 til uml 90 mió kr. í 2005. Tá tað samstundis hevur verið talan um prísvøkstur í tíðarskeiðnum, er reali vøksturinn helst ógvuliga lítil – ella møguliga negativur. Sjálvt um tað sostatt kundi verið líkt til, at eingin broyting er farin fram í landbúnaðinum seinastu árin, er hetta ikki heilt rætt, tí stórar broytingar liggja aftan fyri høvuðstølini.

Eitt BTÚ í landbúnaði á uml. 90 mió. kr. í 2005 svarar til uml. 0,9 prosent av samlaðu framleiðsluni í Føroyum. Sjálvt um vit rokna forward og backward linking við inn í myndina, vil landbúnaðarframleiðslan í Føroyum ikki koma stórt upp um 1 prosent av samlaðu framleiðsluni. Týðningurin av landbúnaðarframleiðsluni í Føroyum er tíska avmarkaður, um vit síggja tað út frá samlaðu framleiðsluni í Føroyum.

Hýggja vit eftir tølunum fyri BFI, sum sigur nakað um støddina av inntøkuni frá vinnuni, liggja tey nakað hægri – um 110 mió. kr., og gevur hetta somu niðurstøðu, nevniliga at inntøkan frá landbúnaðarframleiðsluni er uml. 1 prosent av samlaðu inntøkuskapini í Føroyum.

### **Býtið av landbúnaðarframleiðsluni í Føroyum**

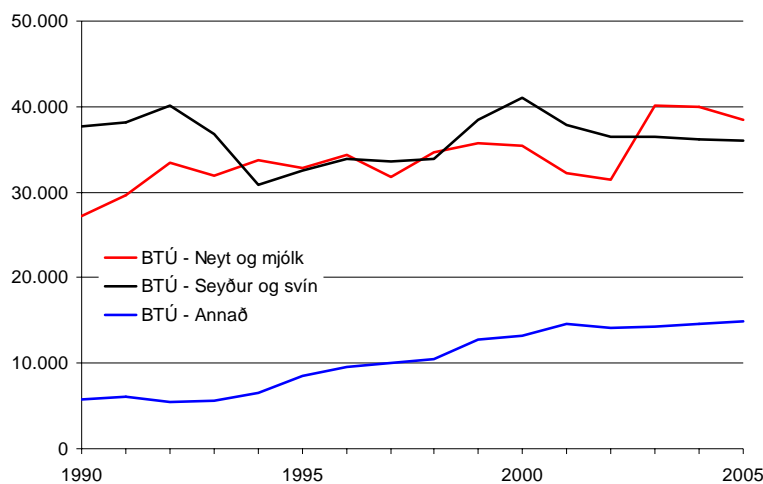
Føroyski landbúnaðurin hevur tvær høvuðsframleiðslur umframt nakrar smærri framleiðslur.

Framleiðslurnar eru:

- Seyður
- Mjólk
- Onnur framleiðsla

Býtið av framleiðsluni millum bólkarnar sæst á myndini niðanfyri.

**Mynd 2. Býtið av landbúnaðarframleiðsluni í Føroyum, BTÚ í 1.000 kr.**



Kelda: Egnar útrokningar

Tað sæst, at BTÚ í seyðahaldi og mjólkaframleiðslu hava havt nógva størsta týðningin, samstundis sum framleiðslan í hesum báðum hevur verið nøkulunda ájovn – uml. 35 mió. kr. í hvørjum av teimum.



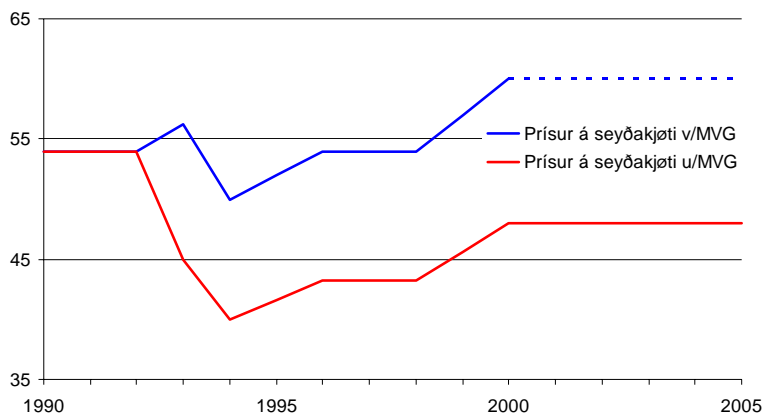
Viðmerkjast skal, at av tí at seyðurin og mjólkineytini nýta av sama fóðurinum – og hetta ávirkar rávørunýtsluna í báðum vinnunum – skal býtið millum seyðahald og mjólkframleiðsluna ikki takast fyri stórt meiri enn ein grundað meting.

## Seyður

Framleiðslan av seyði fer í stóran mun fram sum einstaklingaframleiðsla, har einstaklingar eiga nakað av jørð og hava seyð gangandi – antin á trøðum ella í haga. Kongsbøndirnir standa móguliga fyri upp ímóti eini helvt av seyðahaldinum. Metingar út frá áseyðatalinum og frá innkomnum skinum tá flettingin er fyri, geva ábendingar um, at uml. 70.000 seyðir verða flettir árliga. Hetta svarar til eina árliga kjøtframleiðslu á uml. 950 tons. Hetta tal hevur ikki broytt seg stórvegis seinastu mongu árin.

Myndin niðanfyri vísur prís-gongdina á seyðakjøti. Prísurin ávirkaðist nógv tá MVG'ið kom í 1993. Prísurin hevur rættað seg nakað upp aftur eftir 1993, men er enn ikki komin upp á sama støði sum áðrenn MVG'ið bleiv sett í gildið. Seinastu árin hevur eingin samlað vegleiðandi prísáseting verið, men vælvitandi keldur meta prísin seinastu árin til at hava ligið á nøkulunda sama støði sum í ár 2000, nevniliga kr. 60,00 íroknað MVG.

**Mynd 3. Prísur á seyðakjøti (kr/kg) – uttan MVG**



Kelda: Bóndafelagið

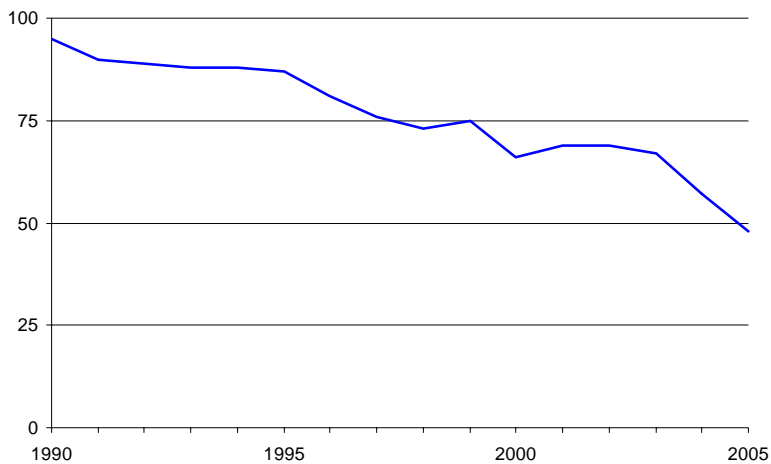
Tá talan er um seyð, má fyrivarni takast fyri, at tað einans er minni parturin sum verður keyptur og seldur. Stórur partur av seyðinum verður framleiddur til egna nýtslu.

## Mjólk

Gongdin seinastu árin hevur verið móti færri og størri eindum. Myndin niðanfyri vísir talið av bøndum, sum lata mjólk til MBM. Síðst í 1980'unum vóru gott 100 bøndir, sum

lótu mjólk til MBM – í dag er talið komið niður um 50 og fer væntandi at falla enn meiri komandi árin. Talan hevur verið um rímiliga javna minking í talinum.

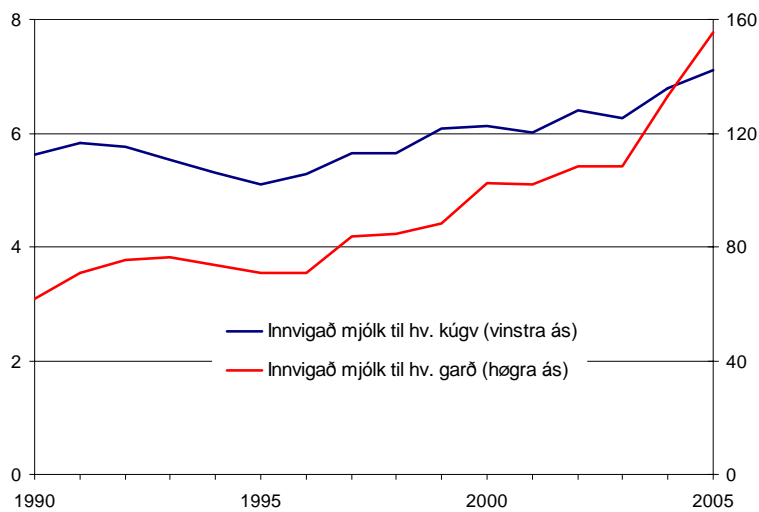
**Mynd 4. Tal av bóndum, sum lata mjólk**



Kelda: Hagstova Føroya og MBM

Umframt at talið av framleiðslueindum er minkað, er framleiðslan til hvørja kúgv vaksin. Myndin niðanfyri vísir innvigaðu mjólkina til hvørja kúgv og til hvønn garð. Innvigaða mjólkina er farin úr 5-6.000 litrum til hvørja kúgv árliga upp í 7.000 litrar árliga. Samstundis er innvigaða mjólkina til hvønn garðin farin úr 60.000 litrum upp í góðar 150.000 litrar. Talan er sostatt bæði um, at úrtøkan til hvørja kúgv er farin upp, samstundis sum at garðarnir eru vorðnir størri.

**Mynd 5. Innvigað mjólk, 1.000 litrar**



Kelda: Hagstova Føroya og MBM

## Onnur framleiðsla

Framleiðslan av øðrum er:

- Epli
- Egg
- Gæs, røtur, eginframleiðsla av eggum og mjólk
- Garðyrki

Av hesum hava eplini havt størstan týdning, við tað at prísurin av eplum hevur verið høgur. Í seinastuni er týdningurin av eggframleiðsluni tó vaksin munandi.

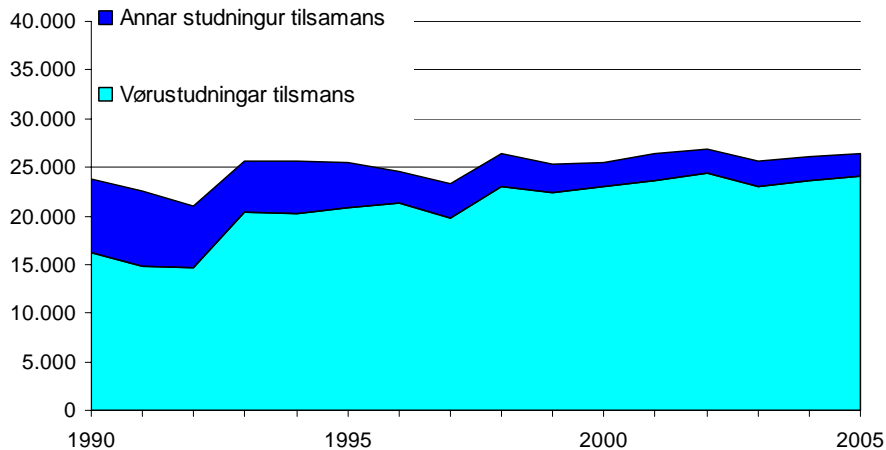
Samlað er talan um ógvuliga avmarkaðan týdning, samstundis sum framleiðslan er bygd uppá eina óvissa meting um nøgdini av eplaframleiðsluni. Tá eplaveltingin hevur stóran týdning í hesum bólkinum hevur henda óvissan somuleiðis stóran týdning.

## Studningur til landbúnaðin

Myndin niðanfyrir vísir samansetingina millum vørustudning og annan studning. Studningurin til landbúnaðin hevur sum heild verið støðugur seinastu 15 árinum. Tá hædd verður tikin fyri prísvekstri í tíðarskeiðinum, er talan um eitt realt fall í studninginum.

Nakrar broytingar eru hendar í samansetingini av studninginum, við tað at í dag er einamest talan um studning til mjólkaframleiðsluna, tvs. talan er næstan einans um vørustudning. Annar studningur, t.d. studningur til velting, er ógvuliga avmarkaður í dag.

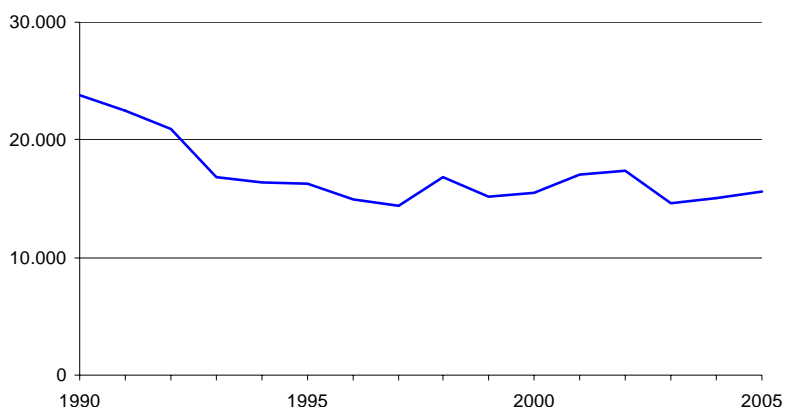
**Mynd 6. Studningur til landbúnaðin, 1.000 kr.**



Kelda: Hagstova Føroya, landskassaroknskapir, landbúnaðarálitid og MBM

Myndin niðanfyrir vísir gongdina í studninginum, um hædd verður tikin fyri avgjældum, sum landbúnaðurin letur til tað almenna – tvs. MVG. Gongdin her er ikki tann saman sum omanfyri, her er talan um fallandi “netto-studning” frá tí almenna, soleiðis at samlaði studningurin er minkaður niður á um 15 mió. kr. árliga. Verður hædd tikin fyri prísvøkstri, er realað fallið enn størri.

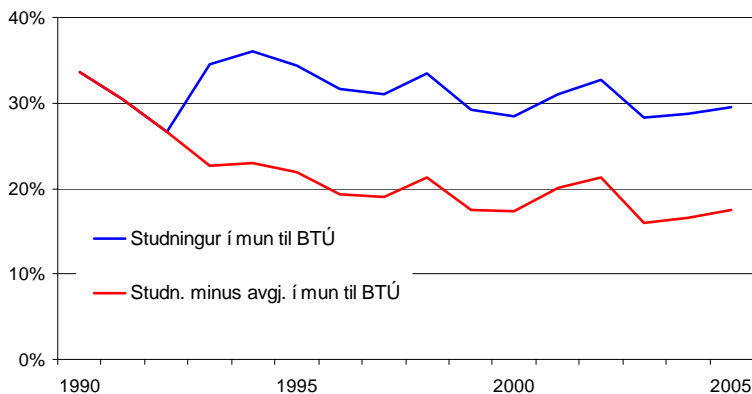
**Mynd 7. Studningur minus avgjæld, 1.000 kr.**



Kelda: Hagstova Føroya, landskassaroknskapir, landbúnaðarálitid, MBM og egnar útrokningar.

At enda kunnu vit hyggja eftir studninginum í mun til framleiðsluna í vinnuni. Myndin niðanfyrir vísir, at síðan 1993 hevur verið talan um fallandi studning í mun til BTÚ – hetta óansæð um vit einans hyggja eftir studninginum ella um vit hyggja eftir netto-støðuni eftir at hædd er tikin fyri avgjældum.

**Mynd 8. Studningur í mun til BTÚ**



Kelda: Hagstova Føroya, landskassaroknskapir, landbúnaðarálitið, MBM og egnar útrokningar.

Sum heild kann sigast, at ein studningur millum 20 og 30 prosent er ikki nógv í mun til tað, sum landbúnaðurin fær í øðrum londum. Í ávísam londum fær landbúnaðurin upp í 70 prosent av BTÚ.

### ***Samanumtikið um sjálva landbúnaðarframleiðsluna***

Føroyska landbúnaðarframleiðslan er um 90 mió. kr. í BTÚ, svarandi til uml. eitt prosent av samlaða føroyska BTÚ'num.

Nógv tann størsti parturin kemur frá framleiðslu av mjólk og seyðakjøti. Harumframt eru nakrar aðrar minni framleiðslur, sum fylla minni í samlaðu myndini. Her er serliga talan um framleiðslu av eggum og eplum.

Vinnan fær uml. 26 mió. kr. árliga í studningi, men letur samstundis uml. 11 mió. kr. árliga í MVG. Samlað fær færsoyski landbúnaðurin minni í studningi enn í flestu londunum rundan um okkum.

### 3. Forward og backward linking

Eftir at hava hugt eftir sjálvari landbúnaðarframleiðsluni, verður her hugt eftir forward og backward linking, sum eru tær avleiðingarnar landbúnaðurin hevur á aðrar vinnur.

Hetta kann vera sum keyp av vørum og tænastrum frá onkrum veitara (backward linking) ella sum søla av vørum til onkran, sum viðgerð vøruna meiri onkursvegna (forward linking)

#### **Forward linking**

Forward linking í føroyska landbúnaðinum er serliga sòlan av mjólk. Av tí at MBM her er roknað inn í landbúnaðin er bert eftir at telja sòluna úti í handlunum – tvs. tað virðisskapan, sum kemur av at handlarnir selja vøruna til brúkararnar. Onnur forward linking í landbúnaðinum er sòlan av ull til ullavirkini og av skinum. Skinnini verða seld til MBM, so hesin parturin er longu tikin við í uppgerðini, meðan ullin verður seld til nøkur tøtingarvirki.

#### **Mjólkasòlan**

Mjólkasòlan frá MBM út til handlarnar er uml. 70 mió. kr. árliga við MVG. Um vit meta at vinningurin er um 20 prosent, sum verður lagdur omaná mjólkina í handlunum, vil hetta hava við sær, at um 11 mió. kr. av framleiðsluvirði verður skapt í handilsvinnunum sum fylgja av mjólkarsòluni. Frá hesum skal trekkjast nakað av rávørunýtslu – tvs. samlaða metingin kemur at liggja um 10 mió. kr. í BTÚ.

#### **Tøtingarvinnur**

Somuleiðis kann leysliga metast, at uml. 5 mió. kr. av BTÚ verður skapt í tøtingarvinnum o.l.

#### **Backward linking**

Backward linking er vinnur sum lata til landbúnaðin, td. bygging av fjósi, djóralæknar, sòla av kraftfóðuri o.l.

MBM er uttan iva størsti veitari av fóðuri, tøðum, amboðum o.l. til landbúnaðin – virksema hjá MBM er longu roknað inn í landbúnaðin og er sostatt við í uppgerðini. Harumframt eru aðrir minni veitarar, sum lata traktorar, setepli, tøð o.l.

Út frá innflutningum av fóðuri o.ø., sòluni hjá MBM og uppgerðini av rávørunýtsluni hjá landbúnaðinum, kann metast, at uml. 10 – 20 mió. kr. av vørum og tænastrum verða

árliga keyptar frá øðrum veitarum enn MBM. Um vit aftur rokna við einum 20-30 prosent vinningi, kann metast, at runt roknað 5 mió. kr. av BTÚ verða skaptar árliga, sum fylgja av backward linking frá landbúnaðinum.

### ***Samanumtikið um forward og backward linking***

Samlaða ávirkanin frá landbúnaðinum á aðrar vinnur vil leysliga mett liggja um:

Forward linking:	Umleið 15 mió. kr.
Backward linking:	Umleið 5 mió. kr.
<b>Samlað árin:</b>	<b>Umleið 20 mió. kr.</b>

Talan er serliga um árin av at mjólkkin verður seld í handlunum – her skal tó havast í huga, at um handlarnir ikki seldu føroyska mjólk hævdu teir uttan iva selt útlenska mjólk – tvs. at áriníð hevði neyvan verið stórt øðrvísi um eingin mjólkaframleiðsla var í Føroyum. Um vit velja at frárokna áriníð av mjólkaframleiðsluni, hevði samlaða áriníð minkað niður í umleið eina helvt – tvs. um 10 mió. kr.

Harafturímóti hævdu hinar framleiðslurnar – teting, byggivirksemi, undirveiting av ymiskum tænastrum o.l. – neyvan verið í Føroyum um eingin landbúnaður var. Tvs. hesi árinini eru beinleiðis tengd at eini landbúnaðarframleiðslu í Føroyum.

## 4. Tað almenna

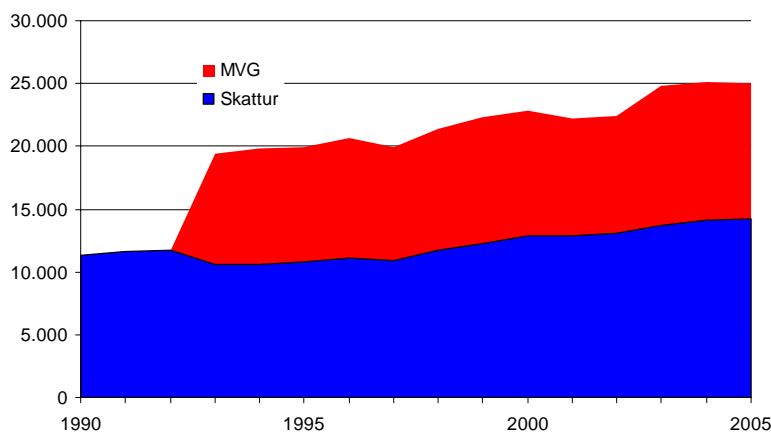
Landbúnaðurin fær nakað av studningi frá tí almenna og letur samstundis nakað aftur til tað almenna í skatti og avgjaldum.

Við at hyggja nærri eftir peningarenslinum millum landbúnaðin og tað almenna, fæst ein mynd av netto-støðuni hjá landbúnaðinum.

### *Inngjald til tað almenna*

Landbúnaðurin letur nakað av skatti og avgjaldum til tað almenna, tvs. til landskassan og kommunukassarnar. Av tí at framleiðslan av seyðakjøti vanliga ikki verður skattað í Føroyum – tí tað oftast eru smáir framleiðarir, sum framleiða til egna nýtslu – kemur inngjaldið serliga frá mjólkaframleiðsluni.

**Mynd 9. Inngjald til tað almenna**



Kelda: Egnar útrokningar.

Myndin omanfyri vísir eina meting av inngjaldinum til tað almenna. Talan er ikki um nakra neyva hagtals-uppggerð av inngjaldi til tað almenna, men einans um eina útrokning út frá teimum upplýsingum ið fyriliggja. Mett er m.a. at 20 prosent av framleiðsluni av seyðakjøti verður skattað, meðan 80 prosent er framleiðsla til egna nýtslu, sum tískil ikki verður skattað.

Á myndini sæst, at inngjaldið til tað almenna vaks munandi eftir at MVG'ið kom í 1993. Frá at hava ligið um 12 mió. kr. árliga fór inngjaldið upp í 20-25 mió. kr. árliga.



## Studningur frá tí almenna

Nógvur ymiskur studningur verður latin til landbúnaðin. Studningurin hevur verið nakað viðgjørður í “Studningur til landbúnaðin” á síðu 10. Her skal tí einans verða givin ein stutt lýsing av hvørjir studningar talan er um.

Talvan niðanfyri vísir hvørjir studningar vóru latnir til landbúnaðin í 2005.

Tilsamans vóru 26,5 mió. kr. latnir í studningi til landbúnaðin í 2005. Herav varð nógv tann størsti parturin latin til mjólkaframleiðsluna: 13,9 mió í MVG-endurgjaldi, 2,9 mió. í flutningsstudningi og 4,6 mió. í mjólkastudningi.

Harumframt høvdu fleiri aðrir studningar beinleiðis tilknýti til neytahaldið, t.d. studningurin til neytakjöt, avloysingarstuðulin og studningurin til stráfóður, meðan aðrir studningar høvdu meiri óbeinleiðis tilknýti til neytahaldið – t.d. studningurin til velting.

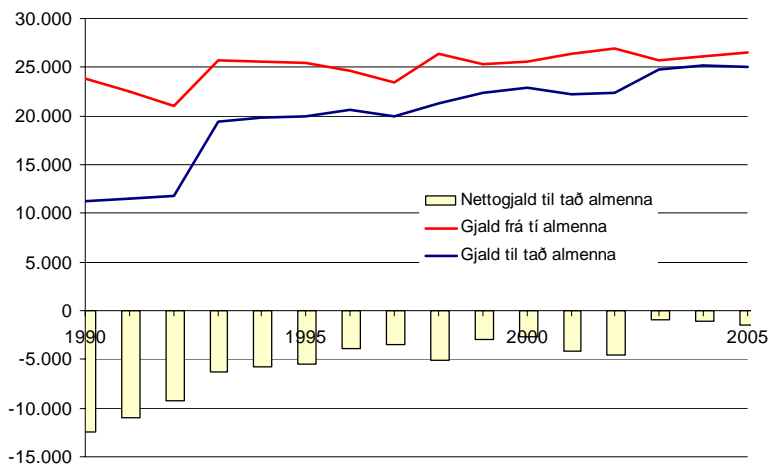
<b>Vørustudningar</b>	
studningur til seyðahald	1.753
studningur til neytakjöt	904
studningur til svínakjöt	0
MVG-studningur - mjólk	13.917
Flutningsstudningur - mjólk	2.939
mjólkastudningur	4.621
<b>Vørustudningar tilsmans</b>	<b>24.134</b>
<b>Annar studningur</b>	
Avloysingarstuðul	480
Rentustuðul	0
Studningur til húsdjórahald	68
Studningur til stráfóður	1.012
Súrhoyggjabrunn	0
Velting	726
<b>Annar studningur tilsamans</b>	<b>2.286</b>
<b>Annar studningur, sum óbeinleiðis hevur við landbúnaðin at gera</b>	
Træplanting	0
Føroysk húsdjór	50
<b>Tilsamans</b>	<b>50</b>
<b>Studningur tilsamans</b>	<b>26.470</b>

Samlaða myndin av studninginum til landbúnaðain er sostatt, at talan einamest er um studning til mjólkframleiðsluna.

## Nettostøðan

Myndin niðanfyri vísir inngjaldið av skatti og avgjældum frá landbúnaðin til tað almenna, studningin frá tí almenna til landbúnaðin og nettostøðuna av peningarenslinum.

**Mynd 10. Nettostøðan av peningarenslinum millum landbúnaðin og tað almenna.**



Kelda: Egnar útrokningar.

Meðan gjaldið frá tí almenna hevur staðið nøkulunda í stað, er inngjaldið frá landbúnaðinum vaksið munandi seinastu árin.

Nettostøðan millum landbúnaðin og tað almenna hevur tískil broytt seg munandi, frá at tað almenna lat omanfyri 10 mió. kr. árliga til landbúnaðin og til at tað stórt sæð er javnvág í peningarenslinum seinastu árin.

Her er ikki hædd tikin fyri peningarenslinum av backward og forward linkum – um hædd varð tikin fyri hesum, hevði óivað verið javnvág í peningarenslinum, ella landbúnaðurin hevði verið nettogjaldari til tað almenna.

## 5. Verjitollur

Føroyski landbúnaðurin er varður við verjitolli. Verjitollurin er:

	Tollur	Punktavgjald	MVG
Mjólk	20 %	0,60 kr. pr. litur	25 %
Jogurt	20 %	2,06 kr. pr. litur	25 %
Seyðakjöt	10 %	-	25 %
Egg	0 %	-	25 %
Ostur	0 %	-	25 %
Smør	0 %	-	25 %

Talvan vísir ikki allar landbúnaðarvørur, men gevur eina mynd av hvussu verjitollurin er býttur á vøruflokkar.

Sum dømi um árinid av verjitollinum kunnu vit t.d. hugsa okkum at føroysku framleiðarnir kunnu selja mjólkina til handlarnar fyri kr. 6 pr. litur u/MVG, tvs. 7,50 v/MVG. Um handlarnir skulu keypa sama slag mjólk úr útlondum, mugu teir fyrst av við toll og punktavgjald. Tvs. at mjólkini ikki má kosta meiri enn kr. 4,50 í innkeypi, tí  $(4,50 * 1,2) + 0,6 = 6,00$ . Tvs. at útlendska mjólkini í hesum døminum má keypast fyri 75 % av tí, sum føroyska mjólkini kostar.

Tá talan er um Jogurt er munurin enn størri. Um vit framvegis siga at føroyskt jogurt kann seljast fyri kr. 6,00 pr. litur, má útlendska mjólkini ikki kosta meiri enn kr. 3,28 pr. litur um hon skal hava sama prís í handlinum.

Verjitollurin gevur sostatt føroysku framleiðarum ein fyrimun í mun til útlendsku framleiðarnar. Harumframt fær MBM eisini MVG'ið afturborið, tvs. at veruligi munurin er enn størri.

Íslandssáttmálin kann tó móguliga koma til at minka um hesa verju.

## 6. Niðurstøða

Føroyski landbúnaðurin hevur eina framleiðslu á uml. 90 – 100 mió. kr. árliga – alt eftir um avleiddar vinnur verða tiknar við ella ikki. Hetta svarar til umleið eitt prosent av BTÚ í Føroyum.

Landbúnaðarframleiðslan er serliga framleiðsla av seyðakjøti og mjólk. Nakað verður framleitt av øðrum vørum, men henda framleiðsla er rættiliga avmarkað. Talan er serliga um epli, sum verða velt til egna nýtlu, og egg, framleidd á Velbastað.

Landbúnaðurin fær umleið 26,5 mió. kr. í studningi, men letur samstundis út við eins stóra upphædd aftur til almennu kassarnar í skatti og avgjöldum. Studningurin til føroyska landbúnaðin er annars munandi minni enn í flestu londunum rundan um okkum.

Landbúnaðurin er vardur av verjitolli. Talan er serliga um toll á mjólkavørum, sum er við til at verja føroyska mjólkaframleiðslu. Íslandssáttmálin kann tó móguliga koma til at minka um hesa verju.

