

Tilmæli

frá nevnd sett at kanna

**um Sjúkrasystaskúli Føroya eigur at flyta yvir í Undirvísingar-
og Mentamálastýrið,**

sum málsøki ella ikki.

Dagfesting 25. mars 1999

Inngangur

Í sambandi við at uppskot til lógtingslóg um almanna- og heilsuútbúgvingar verður lagt fyri tingið í hesi tingsetu, gjørdur landsstýrismaðurin í almanna- og heilsumálum og landsstýrismaðurin í undirvísing- og mentamálum av, á fundi tann 25. september 1998, at landsstýrismaðurin í undirvísing- og mentamálum skuldi leggja hesa lóg fram. Á sama fundi varð avrátt, at aðalstjórnarnir fyri bæði stýrini skuldu gera nærri fyrireikingararbeiði fyri at kanna um Sjúkrasystraskúli Føroya skuldi flyta yvir í Undirvísing- og Mentamálastýrið sum málsøki, og undir hvørjum umstøðum hetta møguliga kundi fara fram.

Aðalstjórnarnir hava havt fund um hetta og eru komnir til ta niðurstøðu, at grundarlag skuldi verið fyri at hildið fram við hesum arbeiði. Í hesum sambandi settu Almanna- og Heilsumamálastýrið og Undirvísing- og Mentamálastýrið ein arbeiðsbólk, ið hevur til uppgávu nærri at útgreina hetta arbeiðið.

Í arbeiðsbólkinum hava verið:

Hildur við Høgadalsá, leiðari fyri Sjúkrasystraskúla Føroya,

Bergliot Ihlen, fyrstøðkvinna, Landssjúkrahúsið,

Eva Bennicke, fulltrúi, Almanna- og Heilsumamálastýrið,

Jóannes Dalsgaard, deildarstjóri, Undirvísing- og Mentamálastýrið og

Bjarni Wilhelm, fulltrúi, Undirvísing- og Mentamálastýrið, ið er formaður.

Afturat nevndini hevur Jeanette Blåsvær verið knýtt sum skrivari, Hanus Iversen sum lógfrøðingur og Marin Vang sum serligur ráðgevi.

Arbeiðsnevndin var sett 14. januar 1999 og fór til verka beinanvegin. Arbeiðsnevndin hevur fingið ein greiðan arbeiðssetning (sí fylgiskjal 1). Hesin gongur aftur sum heitir yvir einstøku partarnar í hesum tilmæliskrivi.

Nevndin hevur fingið nógv ymiskt tilfar, sum lýsir sjúkrasystraútbúgvingina, sum hon er í dag, og tilfar, sum lýsir hvørjar hugsanir og ætlanir eru frammi í Danmark og Europa um sjúkrasystraútbúgvingina, umframt almanna- og heilsuútbúgvingarnar. Nakrir av nevndarlimunum vóru á Bornholm og vitjaðu einasta skúlan í danska ríkinum, sum hýsir bæði sjúkrasystraútbúgvingini og almanna- og heilsuútbúgvingarnar sum ein eind. Nevndin hevur havt 10 fundir, har skrivað tilfar var viðgjørt. Fundarfrásagnir eru skrivaðar til fyrstu sjev fundirnar. Eftir hetta var arbeiðið merkt av at gera tilmælið liðugt, so mett var, at tað ikki var neyðugt at skriva frásøgn frá hesum. Endaliga tilmælið til landsstýrismennirnar er lisið og viðmerkingar eru gjørdar av øllum nevndarlimum í arbeiðsbólkinum.

Niðurstøða

Arbeiðsnevndin hevur kannað um Sjúkrasystraskúlin eigur at verða fluttur frá Almanna- og Heilsumálastýrinum til Undirvísingar- og Mentamálastýrið. Grundað á orðingina í arbeiðssetninginum, hevur arbeiðsnevndin ikki tikið støðu til, um skúlin skal flytast ella ikki. Nevndin hevur fylgt arbeiðssetninginum, og hevur eftir besta førimumi útgreinað spurningarnar, sum arbeiðssetningurin setti, og lýst hvørjar fyrireikingar skulu til fyri at flyta Sjúkrasystraskúlan frá Almanna- og Heilsumálastýrinum til Undirvísingar- og Mentamálastýrið.

Tað eru viðurskifti, ið tala fyri at flyta skúlan og viðurskifti, ið ikki tala fyri at flyta skúlan.

Fyrimunir við at flyta skúlan í Undirvísingar- og Mentamálastýrið at fyrisita saman við øðrum útbúgvingarstovnum, er, at Sjúkrasystraskúli Føroya er ein skúli við drúgvum pedagogiskum royndum, sum í samstarvi kann verða við til at menna útbúgvingarverkið í Føroyum. Skúlin kemur at virka saman við skúlum á líknadi støði, sum merkir, at skúlin kemur at luttaka í tí pedagogisku og fakligu menningini, sum alla tíðina fer fram á skúlaøkinum. Skúlin fær lættari atgongd til netverkið, ið er millum skúlar, og aðrir skúlar fáa lættari atgongd til Sjúkrasystraskúlan. Tey lesandi koma tættari at øðrum lesandi, og fáa á henda hátt betri gagn av hvørjum øðrum.

Ein annar fyrimunur at flyta skúlan er, at Almanna- og Heilsuútbúgvingarnar, sum, treytað av lógin hesum viðvíkjandi verður samtykt av Løgtinginum, væntandi verða lagdar til Undirvísingar- og Mentamálastýrið at umsita. Hesar útbúgvingar hóska væl at gerast partur av Sjúkrasystraskúla Føroya. Mett verður, at tað er mest praktiskt og tí ynskiligt, at báðar útbúgvingarnar hoyra til sama stýrið.

Arbeiðsnevndin mælir m.a til, at undirvísingarleiðslan á Sjúkrasystraskúlanum í sambandi við eina flyting verður styrkt, lutvíst inni í Undirvísingar- og Mentamálastýrinum, lutvíst á sjálvum skúlanum. Mett verður, at hetta er neyðugt fyri at fáa skúlan at virka sum ein sjálvstøðug eind, eins og aðrir skúlar.

Verður skúlin fluttur í Undirvísingar- og Mentamálastýrið at fyrisita, verður árligi meirkostnaðurin kr. 280.000,-. Mett verður, at nakað av hesi upphædd kann sparast inn aftur við at gera eitt fyrsitingarligt samtak fyri líknandi skúlar í økinum. Eitt slíkt samtak verður bert nevnt í hesum sambandi, men tiltakið er ikki greinað nærri av hesum arbeiðsbólkinum.

Viðurskipt, ið tala fyri, at lata skúlan framhaldandi verða undir Almanna- og Heilsu-
málastýrinum, eru, at skúlin uppfyllir sítt endamál í verandi umhvørvi.

Tórshavn tann 30. mars 1999

Bjarni Wilhelm

Minniluta úttalísi

Eva H. Bennicke, umboð fyri Almanna- og Heilsumálastýrið, tekur ikki undir við grein 1.6 av tí at málið, eftir hennara áskoðan, liggur uttan fyri arbeiðssetingin.

Heldur ikki verður tikið undir grein 2, lutvís út frá, at tikið ikki verður undir við fortreytunum fyri útrokningini og lutvís út frá, at fortreytirnar, sum eru tiknar við, eru avleiðingar av grein 3.1.

Tikið verður ikki undir við grein 3.1, tá tað, eftir hennara áskoðan, er eitt mál millum Undirvísingar- og Mentamálastýrið og Sjúkrasystraskúla Føroya.

1 Hvussu eru viðurskiftini á Sjúkrasystraskúla Føroya í dag

1.1 Hvat kostar skúlin at reka (rakstrarkostnaður)

Sjúkrasystraskúli Føroya verður rikin sum ein integreraður partur hjá Landsjúkrahúsinum. Sjúkrahúsleiðarin virkar sum fyrisitingarligur leiðari fyri skúlan, dagligu leiðsluna hevur fyristøðukvinnan fyri skúlan.

Bókhald, lønarbókhald og aðrar fyrisitingaruppgávur fyri Sjúkrasystraskúlan liggja lutvíst í Almanna- og Heilsumálastýrinum og lutvíst á Landssjúkrahúsinum. Skúlin nýtir hesar tænaruttan at veruliga nýtslan kann gerast upp, tí ongin skráseting fer fram av skúlans nýtslu. Tað hevur tí ikki verið møguligt at seta ein heildarrakstrarroknskap upp fyri Sjúkrasystraskúlan.

Uppgerð av rakstrarútreiðslur fyri Sjúkrasystraskúlan

Í niðanfyrirstandandi talvu eru vístir tann partur av rakstrinum, ið beinleiðis er skrásettur, sum hoyrandi til Sjúkrasystraskúlan.

Talva Fejl! Ukendt argument for parameter.: Rakstrarkostnaðurin av Sjúkrasystraskúlanum út frá tølum, sum eru tøk frá Almanna- og Heilsumálastýrinum

	R98	FL99***	FL99(red)****
Løn til starvsfólk	2.183.421	2.534.489	2.534.489
ALS m.v.*	60.726	105.181	105.181
Løn til lesandi	7.459.191	9.240.495	8.383.218
ALS v.m.*	199.490	383.481	347.904
Starvsfólkatrygging**	59.386	76.842	75.864
Keyp av vørum og tænaruttum	141.344	220.000	220.000
Keyp av útbúnaði, netto	12.852	30.000	30.000
Leiga, viðlíkahald og skattur	955		
Innanh. Flyting ml. almennar stovn	25.000		
Keyp-MVG	32.748	49.250	49.250
Tilsamans	10.175.111	12.639.738	11.745.906

* Í FL99 og FL99(red) er eisini íroknað frítíðargjald

** íroknað lesandi,

*** Løn til lesandi, sett eftir fullum upptøkutali

**** Løn til lesandi, sett eftir veruliga talinum av lesandi

Av talvuni framgongur, at lønarútreiðslan í 1998 til starvsfólk á Sjúkrasystraskúlanum var uml. 2,2 mió. kr. Samlaðar skrásettar rakstrarútreiðslur fyri skúlan í 1998 vóru kr. 213.000,- (v/mvg). Skúlin hevur í 1998 havt 1 ósett lærarastarv, og tí er lønarútreiðslan minni í 1998 enn í 1999.

Í 1999 eru samlaðu lønarútreiðslurnar settar til 2,5 mió. kr. til starvsfólkið, harav kr. 350.000,- til tímaløn. Samlaði skrásettið raksturin er mettur til uml. kr. 300.000,- (v/mvg).

1.1.1 Løn til lesandi

Sambært grein 27 í sáttmálanum ímillum Sjúkrasystrafelag Føroya og Fíggjarmálastýrið hava lesandi rætt til løn í útbúgvingartíðini skipað soleiðis:

Fyrstu 6 mánaðirnar verður eingin løn givin, men ókeypiss uppihald og tænastrubúni verður latin. Aftaná hetta verður løn útgoldin, roknað av pensiónsgevandi grundløn:

1. - 12. mðr. 61.0%

13. - 24. mðr. 71,5 %

25. og fylgjandi mðr. 75% av byrjunarlønini fyri sjúkrasystrar á lægsta stigi, sum eftir lønartalvuni pr. 01.01.99 er kr. 15.946,82 (nettoløn eftir lønarlækking).

Latin verður “serlig ikki pensiónsgevandi viðbót”.

Tal av lesandi, yvirlit yvir nýggjar lesandi og dimittendar fyri 1986 til 1998 sæst á fylgiskjali 2.

Lønarútreiðslurnar til lesandi vóru í 1998 uml. 7,5 mió. kr. Í mun til játtanina til hetta endamálið var avlopið í 1998 á hesi konto uml. kr. 900.000,-. Avlopið skyldast, at talið av lesandi hevur verið minni enn tey 22 á hvørjum árgangi á skúlanum, ið roknað verður við í fíggjarætlanini.

Í fíggjarætlanini fyri 1999, sum skúlin hevur gjørt, er roknað við lønum til lesandi uppá uml. 9,6 mió. kr. Hetta er roknað út frá, at skúlin koyrir við fullum kapasiteti og hevur fullt tal av lesandi, 22 hvørt árið.

Skúlin hevur tey seinastu tvey árin tikið færri enn 22 nýggj lesandi inn (víst verður til fylgiskjal 2), og tá so lesandi samstundis falla frá, eru 14 lesandi á hold 1995, 18 lesandi á hold 1996, 20 lesandi á hold 1997 og 20 lesandi á hold 1998, tilsamans 72 lesandi. Hetta talið av lesandi væntast at kosta umleið 8,7 mio kr. í útgoldum í lønum til lesandi 1999, svarandi til F199 (red.).

Uppgerð av tænastrubúnum goldnar av Landssjúkrahúsinum

Sum omanfyri nevnt verður Sjúkrasystraskúlin rikin sum ein deild undir Landssjúkrahúsinum, og fær tí nakrar tænastrubúnum goldnar av Landssjúkrahúsinum.

Roynt hefur verið at gera eina meting av kostnaðinum av hesum tænastrum, tó hefur tað ikki verið møgult at fáa allar útreiðslur fram. Ein meting av ávísu útreiðslum, gjørd av starvsfólkum á Landssjúkrahúsinum fyri 1998, vísir:

Talva Fejl! Ukendt argument for parameter.: **Mettar rakstrarútreiðslur av Sjúkrasystraskúlanum goldnar av Landssjúkrahúsinum (íroknað MVG, har annað ikki er viðmerkt)**

	R 98
Køkur	7.661
Tekniska deild (uttan MVG)	14.160
Goymslan	29.536
Kopigjald	97.380
Telefon	17.189
El-nýtsla*	78.000
Hitanýtsla*	74.219
Reingerð (uttan MVG)	91.719
Postgjald**	6.338
Internet***	1.500
Tilsamans	417.702

Kømur til lesandi	79.200
Høllisleiga til 800 m ²	
Fyrisitingarútreiðslur****	

* mett av Teknisku deild

** mett av Sjúkrasystraskúlanum

*** mett av Teknisku deild, medico

**** Fyrisitingarleiðsla, bókhald, lønarbókhald, starvsfólkamál og veksleri

Tey lesandi hava, sambært sáttmálanum ímillum Fíggjarmálastýrið og Sjúkrasystrafelag Føroya, rætt til ókeypis kamar teir fyrstu 6 mánaðarnar frá Landssjúkrahúsinum. Kømrini verða um summarið leigaði út fyri kr. 1.100,- /mðr. fyri hvørt kamarið sær. Í 1998 ynsktu 12 lesandi at brúka henda møguleikan til ókeypis kamar. Henda útreiðsla gjørdist í 1998 til kr. 79.200,-.

Skúlin rindar ikki høllisleigu, nú hann er ein partur av Landssjúkrahúsinum. Skúlin hefur atgongd til 800 fermetrar í tveimum bygningum. Harumframt hefur skúlin atgongd til felagshøllir hjá Landssjúkrahúsinum.

Ongin skráseting er gjørd av kostnaðinum fyri fyrisitingarútreiðslurnar, ið verða gjørdar fyri skúlan á Almanna- og Heilsumálastýrinum og Landssjúkrahúsinum, men Almanna- og Heilsumálastýrið metir hesa tænastru at svara til 0,1 ársverk.

Vaskaríð skrásettir ikki, hvussu nógv er vaskað fyri Sjúkrasystraskúlan og heldur ikki, hvussu nógv nýggj klæðir eru gjørd til lesandi á skúlanum. Tað er ikki gjørd ein meting av, hvat henda tænastru kostaði í 1998, men hon er ein lítil partur av tí samlaða hjá vaskarínunum. Um ein meting av kostnaðinum fyri vaskarítænastru skal gerast, má hetta gerast út frá kostnaðinum av nýggjum klæðum og vaski.

1.2 Starvsfólk skúlanum og teirra setanarviðurskiftir

Á skúlanum starvast 7 sjúkrasystralærarar fulla tíð, 1 rektari og 1 skrivari í hálva tíð. Setanarviðurskiftini eru eftir sáttmála ímillum Fíggjarmálastýrið og ávíkavist Sjúkrasystrafelag Føroya og Starvsmannafelagið.

Harafturat starvast fleiri tímaløntir lærarar á skúlanum. Hesir eru løntir sambært sáttmála við teirra yrkisfelag.

Læraraførleikar

Sjúkrasystralærararnir og rektarin hava víðariútbúgving frá Danmarks Sygeplejerskehøjskole á SD støði (Sygeplejefagligt Diplom). Umframt hesa, hava allar javnan verið á eftirútbúgvingarskeiðum í Danmark og tikið lut á skeiðum fyriskipaði í Føroyum við undirvísarum úr Skandinavisku londunum, tó serliga úr Danmark.

Tímaløntu lærararnir eru starvsfólkabólkar við víðariútbúgving, sum hvør sær hava serkunnleika á teirra øki t.d. serlæknar, farmaseutar, cand. ped., psykologar, sosiologar, samfelagsfrøðingar, biologar, serútbúgvið starvsfólk innan kliniska sjúkrarøkt, fysioterapeutar, kostráðgevarar, sosialráðgevarar. Hesi undirvísa í hjáfakum, sum t.d. kliniskari sjúkrarøkt, patologi, kemi, biokemi, kostlæru, farmakologi, psykologi, pedagogik, sosiologi, sosiallógávu o.s.fr.

Próvdómararnir eru góðkendir av Undirvísingarmálaráðnum í Danmark.

1.3 Sjálv útbúgvingin

Sjúkrasystraútbúgving hevur verið í Føroyum síðani 1910. Tvær diakonissur, komu til Føroya um aldarskiftið, og fóru undir at útbúgva sjúkrasystrar. Í fyrstani var útbúgvingin ikki í føstum rammum. Næmingarnir skuldu, har møguleiki var fyri tí, vera á ymiskum deildum, og útbúgvingin endaði við einari próvtøku.

Í 1957 var útbúgvingin einsháttað í Danmark og eisini í Føroyum. Broytingin hevði við sær, at sjúkrasystraskúlar vóru settir á stovn og útbúgvingin var skipað í teori og praktiktíðarskeið. Í Føroyum var Sjúkrasystraskúli Føroya settur á stovn 1. februar 1960. Útbúgvingin var sett í gildi við “Anordning af 30.1.1957 om sygeplejerskeuddannelsen.”

Læknavísindin mentist nógv í 1960- og 1970unum, nýggj tøkni-frøði og nýggir viðgerðarmøguleikar komu undan kavi. Arbeidsuppgávurnar hjá sjúkrasystrum broyttust og tær fingur øktar og nýggjar uppgávur afturat, bæði innan tað kliniska arbeiðið og innan fyrisiting, undirvísing og samskipan. Tørvur var tí á at broyta útbúgvingina, tí tær uppgávur, sum sjúkrasystrarnar fingur, kravdu eina størri og øðrvísi vitan, enn karmarnir í táverandi útbúgving høvdu rúm fyri.

29. januar 1979 kom tí nýggj “Anordning om sygeplejerskeuddannelsen,” sum Sjúkrasystraskúli Føroya beinanveg fór at útbúgva næmingarnar eftir, hóast nýggja kunngerðin ikki kom í gildi fyrr enn 3. november 1981.

Gongdin í samfelagnum í 1980unum og stóra menningin innan tað medisinska og tøkni- og frøðiliga økið, hevur havt stóra ávirkan á heilsuverkið og soleiðis eisini á virkisøkið hjá sjúkrasystrini. Innan sjúkrahúsverkið hevur tað viðført krøv um broytt arbeiðslag (fullnýtslu) og nýtslu av nýggjari teknologi (heilivág/tól). Viðgerð og røkt av sjúklingunum er vorðin meiri kompleks, innleggingartíðin styttri og fleiri sjúklingar verða kannaðir og viðgjørdir ambulantly. Fleiri uppgávur verða fluttar út í primeru heilsutænastuna. Sjúklingurin/brúkarin verður meira tilvitaður og setir krøv til viðgerð og røkt.

Sjúkrarøktin má menna og endurnýggja tann førleika og kunnleika, sum skal nøkta tørvin, ið tað skjótt skiftandi samfelagið hevur á sjúkrarøkt.

Avleiðingin verður, at nýggj sjúkrasystraútbúgving byrjar í Danmark í 1990. Í Føroyum byrjar útbúgvingin 15. apríl 1991 og 17. juli 1992 verður “kunngerð for Færøerne om sygeplejerskeuddannelsen” sett í gildi.

Útbúgvingin tekur 45 mánaðir, býttir sundur í teori 25 mðr. og praktikk 20 mðr. Teorítímatalið er 3000: 1800 tímar til sjúkrarøktarfakið, 600 tímar til náttúruvísindaligu fakini og 600 tímar til samfelagsfakini. Teorifrálæran fer fram á Sjúkrasystraskúla Føroya. Praktikfrálæran fer fram á góðkendum praktikstøðum í primeru og sekunderu heilsutænastuni. Ábyrgdarhavandi fyri praktisku frálæruni/vegleiðingini er ein praktikvegleiðari, sum er sjúkrasystir. Viðkomandi hevur sum uppgávu at leggja praktisku útbúgvingina til rættis og at útinna hana samsvarandi galdandi pedagogikki og vegleiðingsteori. Dentur verður lagdur á, at javnvág er ímillum kunnleika, hegni og áskoðan/persónligar eginleikar. Útbúgvingin er skipað sum lesnaður, og næmingaheitið er nú broytt til lesandi. Skipanin sæst á fylgiskjali 3.

Sjúkrasystraútbúgvingin byggir á, at sjúkrarøktin er ein “praksisdisiplin” hvørs eyðkenni er, at praksis er grundað á regluliga reflektiún, lesna og gransking. Støðið í frálæruni er, so vítt gjørligt, tikið í sjúkrarøktarteorium og í gransking gjørd av sjúkrasystrum og sostatt verður miðað ímóti, at tað er sjúkrarøktin, sum avger, hvat innihaldið í útbúgvingini er.

Sjálv útbúgvingin er býtt sundur í 3 partar, og miðað verður ímóti at geva tí lesandi førleika at útinna heilsu- og sjúkrarøkt til menniskju í øllum lívsstøðum í mun til heilsu,

sjúku, umhvørvi og samfelag. Útbúgvingin skal eisini vera á einum støði, sum gevur sjúkrasystrum førleika til víðari útbúgving á hægri lærustovnum og soleiðis virka til at sjúkrarøktin mennist.

Sjúkrasystraskúlin arbeiðir í lötuni við at broyta skipanina í útbúgvingini til semestur. Hetta verður gjørt av tí, at tað er vanlig skipan innan miðallangar víðariútbúgvingar, og ger tað eisini lættari at flyta lesandi ímillum skúlarnar.

Bygnaður

Skúlin hevur eitt skúlaráð. Í kunngerðini “kunngerð nr. 653 fra 17.07.1992 for Færøerne om sygeplejerskeuddannelsen” § 3, stk. 6 er ásett, hvør myndar skúlaráðið. “Skolerådet sammensættes efter skolejers bestemmelser bl.a. med repræsentation for skolejere, administration, ledende sygeplejersker fra de praktikuddannelsessteder, der samarbejder med skolen, samt lærere og studerende. Skoleleder er født medlem af skolerådet.”

Skúlaráðið strembar eftir at hava tveir regluligar fundir um árið. Í 1998 vóru fundir í apríl og september. Í tí dagliga arbeiðinum er tað fyrstøðukvinnan á skúlanum, sum útinnir tær funktiónir, ið eru staðfestar av skúlaráðnum. Skúlaráðið skipaði í 1989 eina upptøknevnd mannað við 5 limum úr skúlaráðnum at taka umsøkjjarar inn á hvørjum ári. Avgerðin hjá nevndini verður lögð fyri skúlaráðið. Undirvísingarmálaráðið í Danmark hevur ábyrgdina av rammunum, sum skúlin virkar eftir. Heilsustýrið í Danmark hevur ábyrgdina av, at fakliga innihaldið í útbúgvingini lýkur tey krøv, sum sett verða til sjúkrasystraútbúgving og at sjúkrasystrar eftir lokið prógv eru kvalifiseraðar til løggildingina, sum er neyðug fyri at kunna virka sum sjúkrasystir.

Eftirmeting

“Evalueringscentret”, sum er sjálvstøðugur stovnur undir Granskingarmálaráðnum í Danmark kom í juli 1996 við einari eftirmeting (evaluering) av sjúkrasystraútbúgvingini í Danmark. Í niðurstøðuni verður gjørt greitt, at spjaðing er í fatanini av innihaldi og arbeiðshættum í útbúgvingini á teim ymisku skúlunum kring landið. Avleiðingin er, at sjúkrasystrar verða útbúnar við ymiskum førleikum. At løggilding er knýtt at útbúgvingini er júst sermerkt fyri tey felags krøv til førleikar og hegni, sum sjúkrasystirin skal hava eftir lokna útbúgving.

Ætlanir eru tí í Danmark, at sjúkrasystraútbúgvingin skal dagførast, væntandi í 2000. Sjúkrasystraskúli Føroya hevur fyri neyðini at broyta samsvarandi hesum beinanveg, fyri ikki at gerast eftirbátur.

1.4 Løggilding (autorisation) av sjúkrasystrum

Eftir lokið prógv fáa sjúkrasystrar í Føroyum, eftir umsókn, løggilding frá Heilsustýrinum í Danmark. Sjúkrasystrar arbeiða innan almanna- og heilsuverkið í

Føroyum, sum virkar eftir altjóða krøvum og tí er óhugsandi, at sjúkrasystrar útbúna-
her, ikki eisini í framtíðini skulu hava løggilding eftir altjóða fyrimynd.

Heilsustýrið í Danmark arbeiðir í løtuni við eini verkætlan, sum hefur til endamáls at
gera ein “kompetensuprofil” fyri eina sjúkrasystir, sum grundarlag fyri løggilding.
Umframt at greina grundarlagið fyri løggilding, skal arbeiðið eisini gera yrkisleiklut hjá
sjúkrasystrini sjónliga. “Kompetensuprofilurin” skal eisini vera stýrandi fyri innihaldið í
sjúkrasystraútbúgvingini. Væntandi verður hetta arbeiðið liðugt í mars 1999 og kemur
síðani til hoyringar í apríl 1999.

1.5 Høli

Sjúkrasystraskúli Føroya hefur innivist í hølum hjá Landssjúkrahúsinum á Eirargarði 2
(325 m²) og 14B (467 m²). Hølini fevna um: 3 flokshøli, starvsvenjingarstovu,
lærara/skrivara skrivstovur, bókasavn, fundarhøli (eisini nýtt til bólkahøli), 4 bólkahøli,
køks- og reingerðarhøli. Hesi høli eru bara tøk, til Landssjúkrahúsið sjálvt skal nýta tey
til onnur endamál.

Neyðugar ábøtur á skúlan

Sjúkrasystraútbúgvingin er ein miðallong víðarigangandi útbúgving javnsett við t.d.
lærararútbúgvingina. Lærarakvalifikatióinir eiga í hesum sambandi at vera á
akademiskum støði. Krøvini til teoretiska innihaldið í sjúkrasystraútbúgvingini eru
soleiðis grundaði á eina vísindaliga tilgongd til frálærana. Hetta merkir, at lærarar skulu
vera førir fyri at eggja, skipa, analysera, seta kritiskar spurningar og at skoða fakligar og
fjoltáttaðar spurningar úr ymiskum sjónarhornum. Lærarar eiga í framtíðini at hava
kandidatprógv. Hyggja vit at sjúkrasystraskúlum í londunum rundan um okkum, eru
læraranir akademikarar ella eru teir í ferð við at fáa sær akademiskar kvalifikatióinir.

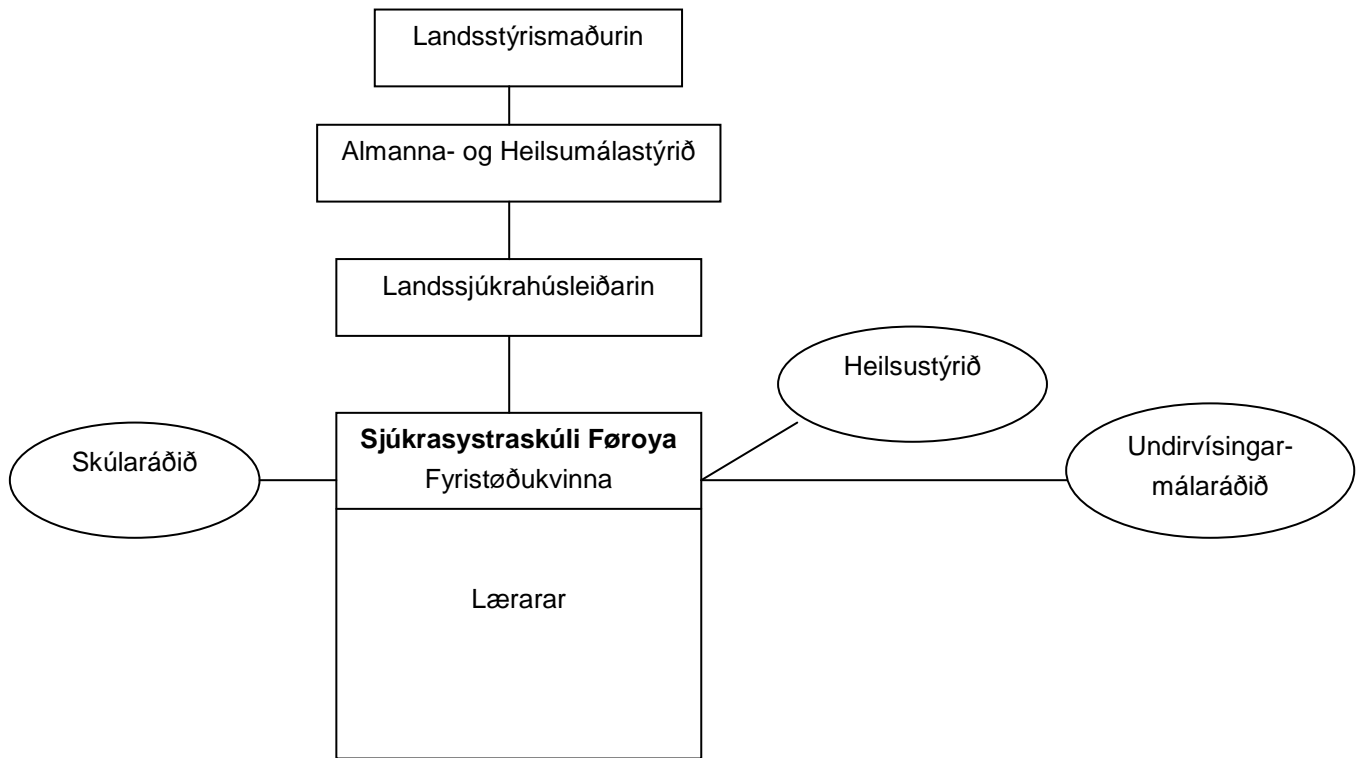
Framtíðin á Sjúkrasystraskúla Føroya má tí í fyrsta umfari vera, at fíggjarlig og
persónlig orka skal setast av til at eftir- og víðariútbúgva verandi lærarar. Harnæst skal
hugsast um at seta akademiskt útbúna-
lærarar í starv.

Krøvini til vegleiðararnar í praktikkini eru eisini stór. Skulu hesir í framtíðini verða førir
fyri at ganga krøvunum á fakligari vegleiðing á mæti, verður avgerandi neyðugt at skipa
fyri skeiðum í pedagogikki og vegleiðingsteori.

Tað vil siga at neyðugt er, at:

- eftir- og víðari útbúgva verandi lærarar.
- uppskúla praktikplássini, so teirra førleiki kemur upp á hædd við líknandi
praktikpláss. Talan er um eitt 7 viku praktikvegleiðaraskeið til uml. 130
praktikkvegleiðarar.
- og skúlanum tørvar teldur og amboð annars.

Stikmynd Fejl! Ukendt argument for parameter.. Sjúkrasystraskúli Føroya – Bygnaður í dag



2 Hvussu kann Sjúkrasystraskúli Føroya flytast yvir til Undirvísingar- og Mentamálastýrið

2.1 Hvørji viðurskiftir eigur at verða lagt upp fyri í hesum sambandi

Tað er ikki beinleiðis nøkur forðing fyri at flyta Sjúkrasystraskúlan frá Almanna- og Heilsumálastýrinum til Undirvísingar- og Mentamálastýrið. Skúlin virkar í dag í einum umhvørvi, har hann er ein partur av Landssjúkrahúsinum, tí eigur flytingin at fara hóvliga fram, so partarnir tryggja sær, at undirvísingin á skúlanum verður órógvað sum minst.

2.2 Hvussu verður ein slík flyting framd, samstundis sum hædd verður tikin fyri, at øll formlig viðurskifti eru komin í rættlag

Við støði í tí bygnaði, ið verður lýstur í parti 3.1 fyri tað samlaðu loysnina, er her skotið upp, hvussu ein flytan kann fara fram uttan at nerva virkseimið á skúlanum, meðan flytingin fer fram, av verandi Sjúkrasystraskúla við verandi virkseimi og uttan at broyta bygnaðin.

Verandi fortreytir eru:

- Skúlin er sum lýstur í 1. parti integreraður í raksturin hjá Landssjúkrahúsinum og Almanna- og Heilsumálastýrinum
- Hann húsast í hølum hjá Almanna- og Heilsumálastýrinum

Neyðugt verður at finna eina rímiliga loysn til niðanfyrirstandandi uppgávir:

- Stig verða tikin til at fyrireika og seta ein bygnað í verk, soleiðis sum skotið er upp undir 3.1. parti
- Við flytingini fylgja tey amboð, tól og innbúgv, ið skúlin hevur í dag
- Ein avtala verður gjørd við Almanna- og Heilsumálastýrið um framhaldandi nýtslu av hølunum hjá Almanna- og Heilsumálastýrinum so leingi, sum tað tekur at útvega skúlanum onnur hølir. Avtalan skal eisini umfata móguleikan at nýta felagshøli á Landssjúkrahúsinum
- Ein avtala verður gjørd við Almanna- og Heilsumálastýrið um tær veitingar, ið skúlin fær frá Landssjúkrahúsinum, so tær framhaldandi verða tøkar, sjálvt um skúlin verður fluttur til Undirvísingar- og Mentamálastýrið
- Ein avtala verður gjørd við Almanna- og Heilsumálastýrið um framhaldandi at taka sær av bókhaldinum og lønarbókhaldinum, meðan ein onnur loysn verður bygd upp
- Setanarskriv til starvsfólkið verða endurskoðað, tá setanarmyndugleikin verður broyttur
- Avtala við praktikstøðini, at tey lata teimum lesandi arbeiðsklæðir
- Avtala við Landssjúkrahúsið, at skúlin fær atgongd til kømur til tey lesandi, soleiðis sum sáttmálin millum Fíggjamálastýrið og Sjúkrasystrafelagið ásetur
- Skúlin skal rinda fyri allar avtalur, ið gjørdar verða

Ein fyrsiting við lønarbókhaldi má setast í verk til skúlan. Hetta má antin gerast á skúlanum sjálvum ella setast í verk í tøttum samstarvi við annan skúla. Tað ber til at gera eina felags fyrisitingar eind í økinum, antin í samstarvi við Føroya Sjómannsskúla ella Føroya Læraraskúla.

2.3 Hvørjir kostnaðir kunnu væntast at koma aftrat

Fyri at fáa eina mynd av meirkostnaðinum av at flyta skúlan frá Almanna- og Heilsumálastýrinum til Undirvísingar- og Mentamálastýrið er ein samanbering gjørd av, hvat ein skúli undir Undirvísingar- og Mentamálastýrinum kostar í mun til, hvat skúlin kostar Almanna- og Heilsumálastýrinum at reka í 1999 við fullum tali av lesandi í báðum førum.

Fortreytir fyri talvu 3:

Talva 3 vísir hvat skúlin kostar í verandi støðu og vísir raksturin av skúlanum, rikin sum ein sjálvstøðugur skúli, ið keypir sínar veitingar frá Landssjúkrahúsinum v.m. Talvan byggir uppá tey rakstrartøl, ið eru víst í talvu 1 og 2. Fyrisitingarkostnaðurin er roknaður sum 0,1 ársverk av kr. 500.000,-. Í talvuni er innroknað hølísútreiðsla fyri kr.500,-fermetur og atgongd til kømur til 22 lesandi í 6 mánaðir.

Talva Fejl! Ukendt argument for parameter.. **Rakstrarútreiðslur í 1999, við fullum tali av lesandi**

Lønir v.m.	
Læraralønir	2.639.670
Løn til lesandi	9.623.975
Starvsfólkatrygging	76.842
Keyp av vørum, tænastrum og útbúnaði	299.250
Veitingar frá LS	
Vørum og tænastrum	397.926
Hølisleiga	400.000
Leiga av kømurum	144.833
Veitingar frá AHS	
Fyrisiting	50.000
Útreiðslur íalt	13.632.496

Fortreytir fyri talvu 4:

Talva 4 vísir hvat verandi skúli við verandi virksemini er mettur at kosta, tá hann er fluttur til Undirvísingar- og Mentamálastýrið at umsita. Roknað er við lønum til somu lærarakreftir, sum skúlin hevur í dag. Harumframt er íroknað:

- 0,3 ársverk til ein undirvísingarleiðara hjá Undirvísingar- og Mentamálastýrinum
- 0,5 skrivari hjá rektara (verður saman við tí skrivaranum, sum er í dag, tilsamans 1,0 skrivari hjá rektaranum)

Roknað er við sama rakstrarkostnaði, sum tá skúlin verður rikin av Almanna- og Heilsumálastýrinum. Í talvuni er íroknað hølisútreiðsla fyri kr. 500,-/fermetur og atgongd til kømur til 22 lesandi í 6 mánaðir.

Talva Fejl! Ukendt argument for parameter.. **Rakstrarætlan fyri 1999**

Lønir v.m.	
Leiðslu og læraralønir	2.940.000
Løn til lesandi	9.650.000
Starvsfólkatrygging	77.000
Keyp av vørum og tænaðum	620.950
Keyp av útbúnaði	80.000
Leiga, viðlíkahald og skattur	
hølisleiga	400.000
leiga av kømurum	144.833
Útreiðslur íalt	13.912.783

Tá omanfyri talvur eru gjørdar, er ikki hædd tikin fyri, at skúlanum tørvar ávísar ábøtur, t.d. tær sum nevndar eru í partinum **Neyðugar ábøtur á skúlan.**

Meirkostnaðurin av at flyta Sjúkrasystraskúlan frá Almanna- og Heilsumálastýrinum til Undirvísingar- og Mentamálastýrið verður soleiðis kr. 280.000, til áðurnevnda undirvísingarleiðara og skrivara.

Neyðugar ábøtur.

Roknað er við sama rakstrarkostnaði, sum tá skúlin verður rikin av Almanna- og Heilsumálastýrinum, tó má fyrisitingin á skúlanum styrkjast við neyðugum arbeidsamboðum at fremja uppgávarnar við, ið verða framdar í Almanna- og Heilsumálastýrinum í dag vegna skúlan.

2.4 Hvat eigur Undirvísingar- og Mentamálastýrið at gera aftrat tí, sum er í dag, fyri at fremja so góðar umstøður fyri slíkan skúla, sum gjørligt

Arbeidsnevndin metir, at Sjúkrasystraskúlin hevur tørv á at verða mentur í einum skúlaumhvørvi. Hetta kann gerast við at skúlin verður fluttur, so hann kemur at hoyra undir Undirvísingar- og Mentamálastýrið og soleiðis verða partur í tí felags skúla umhvørvinum, ið har finnst. Á henda hátt fær skúlin samband við líknandi pedagogisk og fakligt umhvørvi og kemur at luttaka í tí netverki, ið finnst millum skúlar í Undirvísingar og Mentamálastýrinum.

Nevndin metir tó eisini, at skúlin umframt hetta eigur at verða mentur umsitingarliga. Hetta eigur at verða gjørt við at skúlin fær rektara, fullan skrivara, og um almanna- og

heilsuútbúgvingarnar verða lagdar til skúlan at umsita, at hvør deild sær fær ein deildarleiðara. Alt hetta er greitt nærri frá í pkt. 3.1. Umframt at skúlin umsitingarliga verður styrktur á staðnum, er neyðugt at ein 0,3 undirvísingarleiðari verður settur til partvíst at fýrisita skúlan sum málsøki. Undirvísingarleiðarin skal hava líknandi arbeiðsuppgávur og ábyrgdarøki, sum undirvísingarleiðarin fyri Føroya Læraraskúla hevur. Tað fevnir m.a. um:

- leggja til rættis og hava eftirlit við fíggarløgtingslógini innan hetta øki
- leggja til rættis og hava eftirlit við lóggávu, reglum o.ø.
- vera við í menningararbeiðinum av útbúgvingini
- skipa fyri skeið og eftirútbúgving
- skipa fyri KT menning á skúlanum, serliga við atlit at útgerð
- annað

2.5 Nær metir nevndin, at mest hóskandi stund er at gera eina slíka flyting

Nevndin mælir til, at Undirvísingar- og Mentamálastýrið byrjar samráðingar við Almanna- og Heilsumálastýrið um yvirtøku av skúlanum 01.01.2000, soleiðis at skiftið fer fram, tá eitt rakstrarár byrjar.

3 Uppskot um bygnað o.a.

3.1 Hvønn bygnað fyri skúlan og útbúgvingarnar, skjýtur arbeiðsnevndin upp, sum tann mest hóskandi, tá ið almanna- og heilsuútbúgvingarnar eisini eiga at fara fram á sama skúla og undir somu leiðslu

Sjúkrasystraskúli Føroya verður fluttur til Undirvísingar- og Mentamálastýrið at fyrisita. Fyrisitingarligu avleiðingarnar verða, at útbúgvingin kemur undir ábyrgdarøkið hjá landsstýrismanninum í undirvísingar og mentanarmálum og kemur sum heild at svara til Undirvísingar- og Mentamálastýrið.

Treytað av, at løgtingið samtykkir framlagda uppskotið um at seta í gildi fyri Føroyar lóg um Almanna- og Heilsuútbúgvingar, og harvið samtykkir at seta hesar útbúgvingar á stovn í Føroyum, verða komandi Almanna- og heilsuútbúgvingarnar lagdar til Undirvísingar- og Mentamálastýrið at fyrisita. Arbeiðsnevndin mælir til, at hesar útbúgvingar gerast partur av Sjúkrasystraskúla Føroya. Tó er so mikið stórir munur á báðum útbúgvingunum, hvat innihaldi og støði viðvíkur, at fyrisitingarbygnaðurin eigur at skipast við fyriliti fyri hesum muni.

Sjúkrasystraskúli Føroya

Sjúkrasystraskúlin verður skipaður við tveimum deildum.¹ Deildirnar nevnast Deildin fyri Sjúkrasystraútbúgving og Deildin fyri Almanna- og Heilsuútbúgvingar. Skúlin eigur at kunna víðka sítt virksemi við øðrum deildum ella virksemi, eitt nú við at bjóða út skeiðvirksemi til m.a. starvsfólki í heilsuverkinum.

Deildin fyri Sjúkrasystraútbúgving

Deildin fyri Sjúkrasystraútbúgving er at meta sum ein víðarigangandi útbúgvingarstovnur, ið liggur á støði við eitt nú læraraskúlan. Hendan útbúgvingin kann útbyggjast við einum yvirbygningi á akademiskum støði og roknast má við, at lærararnir sum frá líður umframt undirvísingarskyldu, eisini fáa granskingarskyldu. Tað er tí skilabest at staðseta Sjúkrasystraskúla Føroya til Mentamáladeildina, ið soleiðis kemur at fyrisita triggjar hægri lærustovnar: Fróðskaparsetur Føroya, Føroya Læraraskúla og Sjúkrasystraskúli Føroya, sí strikumynd 2, (s. 23).

Ein tílík fyrisitingarlig skipan kann ítøkiliga setast í verk á tann hátt, at settur verður undirvísingarleiðari á Mentamáladeildini til burturav at umsita hesar triggjar útbúgvingarstovnar (sí strikumynd 2, s. 23) og verða viðurskiftini millum skúlan og Mentamáladeildina átøk tí, sum nú er galdandi millum Mentamáladeildina øðrumegin

¹ Treytað av, at løgtingið samtykkir framlagda uppskotið um Almanna- og Heilsuútbúgvingar.

og Fróðskaparsetrið og Læraraskúlan hinumegin. Hetta merkir, at Mentamáladeildin umsitir lóggávu og regluverk sum heild, fíggarætlan, próvtøkur og saman við rektaranum, samskiftið við avvarðandi danskar myndugleikar. Ávísar funktiónir verða at umsita av stápinum í Undirvísingar- og Mentamálastýrinum. Sjúkrasystraskúli Føroya kann eins og aðrir lærustovnar í ávísan mun gagnnýta stápsfunktiónirnar í Undirvísingar- og Mentamálastýrinum.

Sjúkrasystraskúli Føroya eigur at fáa somu sømdir sum aðrir útbúgvingarstovnar, hvat skeiðvirksemi/luttøku og gagnnýtslu av ávísam felags útgerðar- og eftirútbúgvingar kontium fyri lærararum.

Deildin fyri Almanna- og heilsuútbúgvingarnar

Hesar útbúgvingar eru munin øðrvísi enn sjúkrasystraútbúgvingin. Tað er tí ein spurningur, hvørt tað er rætt, at hesar útbúgvingar svara til somu deild í Undirvísingar- og Mentamálastýrinum sum sjúkrasystraútbúgvingin.

Tað, ið talar fyri, at Almanna- og Heilsuútbúgvingarnar gerast ein partur av Mentamáladeildini, er, at útbúgvingarnar eftir tilmæli frá arbeiðsbólkinum, fara at hava somu leiðslu og umsiting sum sjúkrasystraútbúgvingin.

Tað, sum talar ímóti hesi loysn, er, at Almanna- og Heilsuútbúgvingarnar í mun til støði og innihald, natúrliga hoyra til Vinnu- og Miðnámskúladeildina í Undirvísingar- og Mentamálastýrinum.

Tað ber eisini til at lata Vinnu- og Miðnámskúladeildina hava pedagogisku og fakligu ábyrgdina av Almanna- og Heilsuútbúgvingunum, meðan deildin annars svarar til Mentamáladeildina umvegis rektaran og felagsraksturin av Sjúkrasystraskúla Føroya.

Bygnaður skúlans

Skúlin verður skipaður við rektara og tveimum deildum - hvør við sínum deildarleiðara. Aftrat hesum er knýttur ein skrivari, sum tekur sær av øllum vanligum fyrisitingaruppgávum og er rektaranum og deildarleiðaranum til hjálpar við fyrisitingini (sí strikumynd 3, s. 24). Umframt hesar báðar deildir verður stápsfunktiónin á Sjúkrasystraskúla Føroya útbygd við skipaðum skeiðvirksemi.

Sjúkrasystraskúli Føroya hevur til endamáls at útbúgva sjúkrasystarar, heilsuhjálparar og heilsurøktarar. Skúlin eigur at reka skeiðvirksemi. Myndugleikarnir kunnu við lóg ella kunngerð alt eftir umstøðunum leggja aðrar útbúgvingar til Sjúkrasystraskúla Føroya.

Rektarin

Rektarin hevur ovastu leiðsluna á Sjúkrasystraskúla Føroya við ábyrgd mótvegis Undirvísingar- og Mentamálastýrinum. Rektarin svarar til deildarstjóran á Mentamáladeildini og er yvir deildarleiðaranum, læraranum og starvsfólkinum. Rektarin umboðar skúlan úteftir og hevur evstu ábyrgd av, at útbúgvingarnar verða framdar sambært galdandi lógum og reglum. Rektarin hevur ábyrgdina av, at virksemi skúlans fer fram sambært avgerðum hjá Undirvísingar- og Mentamálastýrinum og umsitir sum heild øll øki, sum hoyra rektaraembættinum til.

Faklig krøv

Viðkomandi útbúgving, t.d. sjúkrasystraútbúgving við viðkomandi víðarigangandi útbúgving

Virkið

- Samskipan av útbúgvingunum, soleiðis at fakliga, pedagogiska og fíggarliga tilfeingið verður troytt á skilabesta hátt. Rektarin hevur evstu leiðsluna av samskiptinum við praktikkstøðini, hann skal góðkenna praktikkstøðini og mæla til býti av pratikkplássum
- Ovastu starvsfólkaleiðsluna, frítíðarætlanir, at játta farloyvi, og seta fólk í starv og loysa fólk úr starvi
- Búskaparlíga ráðlegging og eftirlit, gera uppskot til fíggarætlan, hava fíggarligt eftirlit við atlitum at galdandi reglur
- Upptøku av lesandi
- Vanlígar fyrisingarlígar uppgávur so sum at orða karmar, leiðreglur og normar fyri virksemi skúlans, hava ábyrgd av brævaskifti og síggja til at høli og útbúgvingarútgærð verða hildin í góðum og forsvarlígum standi
- Røkja samskipti við avvarðandi myndugleikar og taka lut í nevndararbeiði eftir boðum frá Undirvísingar- og Mentamálastýrinum
- Skipa fyri eftirútbúgving av egnum starvsfólki og bjóða út skeið.
- Menningarvirsemi sum heild

Skrivarin hjá rektaranum

Skrivarin er skrivari rektarans og deildarleiðaranum, umframt at verða skrivari hjá Skúlaráðnum. Skrivarin er samstundis sum at vera skrivari, eisini málsviðgeri, sum millum annað umfatar at hava leiðsluna av skrivstovuhaldinum, KT og gongur rektara og deildarleiðarum til handa við fyrising og ráðlegging. Skrivarin er settur í fulla tíð.

Faklig krøv

Viðkomandi fyrisingarlíga útbúgving, soleiðis at viðkomandi kann røkja starvið sum skrivari og málsviðgeri.

Virkið

- Vera skrivari hjá rektaranum og deildarleiðaranum
- Umsita virkið, sum verða lögð til skrivaran
- Málsviðgerð
- Samskipa og fyrireika tær ymisku arbeiðsuppgávurnar á skúlanum

- Útgjalding av lönnum
- Vera við á fundum og skriva fundarfrágreiðingar
- Aðrar uppgávur

Deildarleiðarin fyri Sjúkrasystaraútbúgvingina

Deildarleiðarin svarar til rektaran og hevur undir sær lærararnar á Sjúkrasystaraútbúgvingina. Deildarleiðarin fyri Sjúkrasystaraútbúgvingina er vararektari. Deildarleiðarin hevur dagligu leiðsluna av sjúkrasystaraútbúgvingini. Deildarleiðarin hevur ábyrgdina av, at sjúkrasystaraútbúgvingin fer fram sambært galdandi lógum og reglum. Deildarleiðarin hevur fakligu og pedagogisku leiðsluna av undirvísingini og hevur undirvísingarskyldu.

Faklig krøv

Sjúkrasystir við viðkomandi víðarigangandi útbúgving.

Virkið

- Útbúgvingarætlan
- Útbúgvingarskipan
- Dagføringar av útbúgvingum
- Gera ætlanir sambært endamáli fyri útbúgvingini
- Gera leiðreglur fyri uppgávur, venjingar og próvtøkur
- Leiðsla av útbúgvingini
- Vegleiða umsøkjara
- Medvirka til upptøku
- Viðgera mál viðvíkjandi lesandi
- Undirvísing
- Menning

Deildarleiðarin fyri Almanna og Heilsuútbúgvingunum

Deildarleiðarin svarar til rektaran ávikavist vararektaran og hevur undir sær lærararnar á deildini fyri Almanna og Heilsuútbúgvingar. Deildarleiðarin hevur dagligu leiðsluna av Almanna- og Heilsuútbúgvingini. Deildarleiðarin hevur ábyrgdina av, at útbúgvingarnar fara fram sambært galdandi lógum og reglum. Deildarleiðarin hevur pedagogisku og fakligu ábyrgdina av undirvísingini og hevur undirvísingarskyldu. Deildarleiðarin er rektaranum til hjálpar í øllum spurningum um samstarv millum deildirnar og í málum, útbúgvingini viðvíkjandi, eftir avgerð rektarans.

Faklig krøv

Víðarigangandi útbúgving, ið kann metast at vera viðkomandi fyri almanna- og heilsuútbúgvingarnar.

Virkið

- Útbúgvingarætlan
- Útbúgvingarskipan
- Dagføringar av útbúgvingum

- Gera ætlanir sambært endamáli fyri útbúgvingini
- Gera leiðreglur fyri uppgávur, venjingar og próvtøkur
- Leiðsla av útbúgvingini
- Vegleiða umsøkjara
- Medvirka til upptøku
- Viðgera mál viðvíkjandi lesandi
- Undirvísing
- Menning

Framtíðarmøguleikar

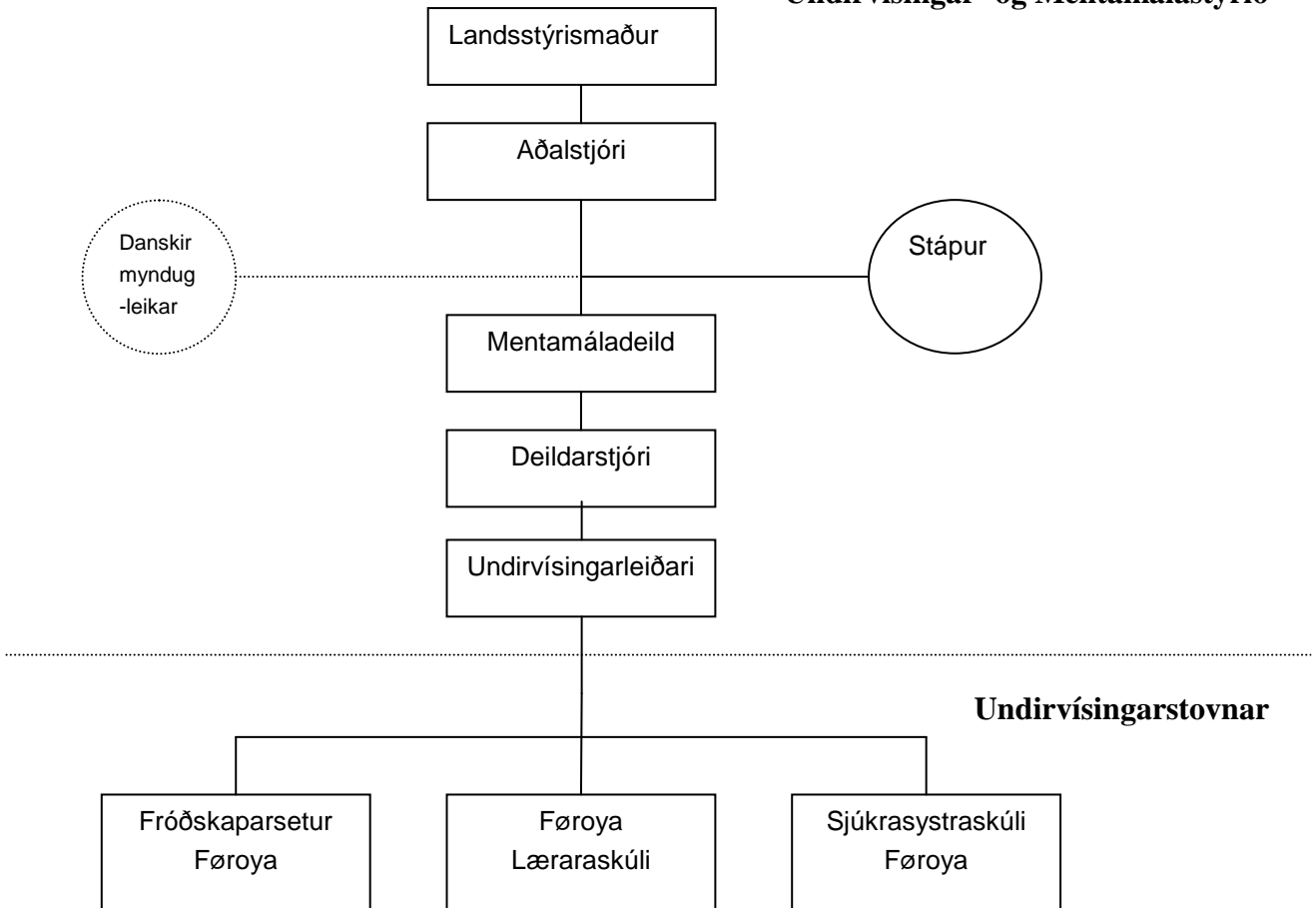
Við tí menning, sum fer fram í samfelagnum, á starvsstøðum og innan útbúgvingarøki verður alsamt neyðugt, at starvsfólk eftir- og víðariútbúgva seg við jøvnum millumbili. Hugsað vit um almanna- og heilsuøki í Føroyum, sum er eitt umfatandi øki bæði í stódd og vavi, er hetta eisini ein neyðug fyritleyt. Sjúkrasystraskúli Føroya er einasta stað, sum móguleiki er fyri her á landi at nema sær kunnleika innan almanna- og heilsuútbúgvingar. Tí er tað eyðsæð ein móguleiki, at skúlin í framtíðini kann verða útbjóðari av skeiðvirksemi til starvsfólk innan hetta øki. Hetta er ikki soleiðis at skilja, at tað er Sjúkrasystraskúli Føroya, sum skal standa fyri menningini av arbeiðsfólkunum innan almanna- og heilsuøkinum, men tað kann verða á hesum stað, at tað í samstarvi við arbeiðsgevarar innan økið, verður skipað fyri og bjóðað út tey skeið o.l., sum arbeiðsgevararnir og starvsfólk meta tørvur er á.

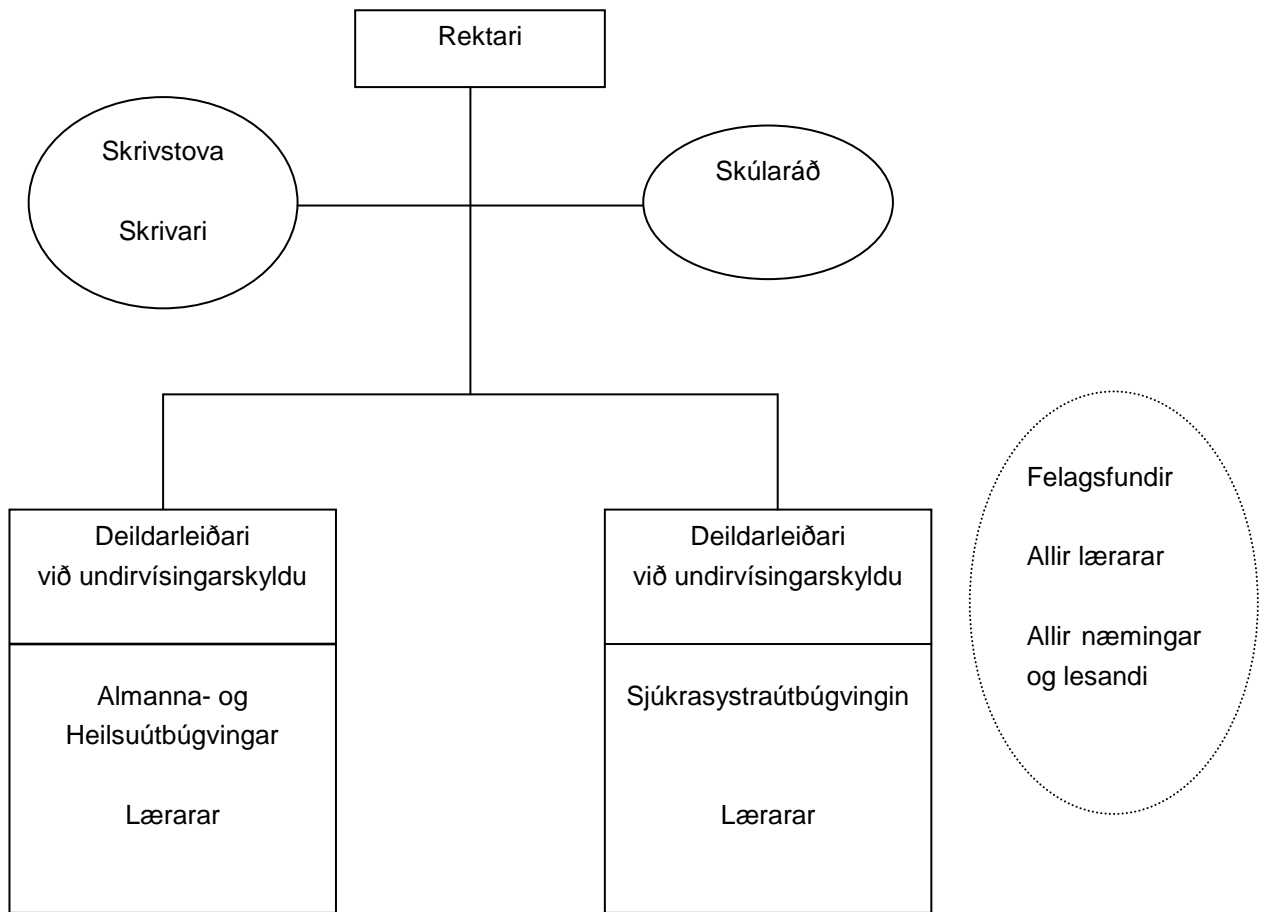
Arbeiðsnevndin hevur tí skotið upp, at tað verður hugsað um móguleikan fyri, at tað í framtíðini verður skipað ein eind á skúlanum, sum fer at taka sær av hesum arbeiði. Ætlanin er, at skeiðvirksemi skal rekast sjálvstøðugt og minimum verða eitt inntøkudekkað virksemið, tvs. at tað skal kunna hvíla í sær sjálvum. Málið skal verða at tað gerst eitt inntøkugevandi virksemið, sum harvið kann menna skúlan á ymsan hátt – bæði fíggarligt og innihaldsligt.

Mælt verður til, at ein skeiðleiðari verður settur at standa fyri virkseminum. Skeiðleiðarin skal verða ein partur av stápinum og svarar til rektaran. Skeiðleiðarin skal hava dagligu fyrisitingarligu, fakligu og fíggarligu ábyrgdina av skeiðvirksemi skúlans undir ábyrgd mótvegis rektaranum. Hugsast kann, at skeiðleiðarin hevur útbúgving innan marknaðarføring, sølu, búskap ella umsiting. Herumframt eigur skeiðleiðarin at hava hollan kunnleika til almanna- og heilsuverkið, og hava pedagogiskar ella fyrisitingarligar royndir eins og leiðsluroyndir. Virkisøkið hjá skeiðleiðaranum umfarar m.a. at ráðleggja og skipa fyri skeiðum í samstarvi við almanna- og heilsuverkið, eftirmeta skeiðvirksemið, leypandi at kanna tørvin á nýggjum og betri skeiðvirksemi, fylgja við menningini av starvsøkjum og útbúgvingum, útvega kvalificeraðar undirvísingar til skeiðini.

Stikmynd Fejl! Ukendt argument for parameter.: Sjúkrasystraskúli Føroya – staðseting í Undirvísing- og Mentamálastýrinum

Undirvísing- og Mentamálastýrið





3.2 Hvørjar lógir, kunngerðir og aðrar reglur eiga at verða gjørdar, fyri at tryggja tey formligu viðurskiftini so gjølla sum gjørligt

Avmarking av kanningarøki

Yvirskriftin omanfyri í 3.2. er tikin úr arbeiðssetninginum, sum er at kanna “um Sjúkrasystraskúli Føroya eigur at flyta yvir í Undirvísingar- og Mentamálastýrið sum málsøki ella ikki”. Arbeiðssetningurin er soleiðis avmarkaður til at kanna umstøðurnar í sambandi við eina møguliga flytan av Sjúkrasystraskúla Føroya sum málsøki yvir í Undirvísingar- og Mentamálastýrið ella ikki. Talan um at útgreina eina avmarkaða uppgávu í einum forarbeiði innan niðanfyrir nevndu fortreytir og karmar.

Viðgerðin av omanfyrirstandandi umfatar lutvíst

- a) at kanna lógargrundarlagið v.m. við serligum atliti at innihaldið í sjálvari sjúkrasystraútbúgvingini v.m., sum er galdandi í Føroyum í dag, og
- b) deils at lýsa heimildirnar v.m. við serligum atliti at fyrisiting av Sjúkrasystraskúla Føroya sum málsøki.

Samsvarandi hesum er málið býtt upp í tveir høvuðspartar:

- Innihaldið í sjálvari útbúgvingini og innanfyri hvørjar reglukarmar hon virkar soleiðis sum hon í dag er skipað í Føroyum.
- Tann fyrisitingarlaga partin av skúlanum sum málsøki.

Í viðgerðini er serliga lagdur dentur á at kanna og at fáa staðfest innanfyri hvørjar lógarkarmar v.m. sjúkrasystraútbúgvingin, sum er galdandi í Føroyum dag, virkar eftir. Í fyrstu atløgu eru kannaði tey lögfrøðiligu viðurskiftini við serligum atliti at lógargrundarlag v.m. viðvíkjandi innihaldinum í sjálvari sjúkrasystraútbúgvingini, sum er galdandi í Føroyum í dag. Í øðrum lagi verða tey lögfrøðiligu viðurskiftini viðvíkjandi fyrisiting av Sjúkrasystraskúla Føroya lýst við serligum atliti at heimild fyri eini møguligari flytan av skúlanum sum málsøki yvir í Undirvísingar- og Mentamálastýrið. Soleiðis verður her í fyriritrytunum í viðgerðini, skilt ímillum innihaldið í galdandi sjúkrasystraútbúgving og -skipan, og so fyrisitingina av skúlanum. Hesi viðurskifti eru tvey ymisk mál av somu søk, sum ikki nýtast at verða knýtt hvørt at øðrum í eini bygnaðarskipan.

Viðmerkjast skal fyri ordans skuld, at ein onnur fyritleyt í viðgerðini er, at talan er um møguliga “flytan av skúlanum sum málsøki”, og ikki um “yvirtøku” av sjúkrasystraútbúgvingini sum málsøki sbt. heimastýrslógina frá verandi felagsmál til sermál. Síðstnevnda liggur uttanfyri karmarnar hjá nevndini at viðgera. Staðfestast kann, at reglugrundarlagið undir sjúkrasystraútbúgvingini í Føroyum í dag, er at rokna sum felagsmál.

Lógargrundarlag v.m. fyri sjúkrasystraútbúgving og sjúkrasystrar í Føroyum

Galdandi reglur

Niðanfyri eru nevndar tær týðningarmestu reglurnar, sum eru grundarlagið undir innihaldinum í sjúkrasystraútbúgvingini í Føroyum í dag.

- Lóg nr. 127 frá 25.05.1956 við seinni broytingum, er við kongaligari fyriskipan A.
- nr. 353 frá 21. desember 1959, sum seinast broytt við kongaligari fyriskipan A.nr. 217 frá 6. apríl 1988, sett í gildi fyri Føroyar 1. januar 1960, sbr. § 16, stk. 1 í kongaligari fyriskipan frá 1959. Heimildin fyri fyriskipan A.nr. 353 frá 1959 at seta lógina í gildi fyri Føroyar, var í § 16, stk. 4 í tí donsku lógini frá 1956.
- Bekendtgørelse(B) nr. 977 frá 22.12.1986 om gebyrer for autorisation m.v. af visse personalegrupper i indenfor sundhedsvæsenet.
- Bekendtgørelse nr. 653 frá 17.07.1992 for Færøerne om sygeplejerskeuddannelsen.

Aðrar ásetingar eru eisini ið hava samband við sjúkrasystrar.

Nevnast kann t.d., at sambært § 5 í A. nr. 633 frá 20.7.1995, heimilað eftir § 10 í lóg nr. 381 frá 13.6.1973 om embedslægeinstitutionen, hevur landslæknin í Føroyum, sum fakliga hoyrir undir Heilsustýrið, eisini vegna Heilsustýrinum eftirlitið við virkseminum hjá m.a. sjúkrasystrum.

Í B. nr. 740 frá 11.9.1995 fyri Føroyar um virkseminum hjá landslækninum, eru eisini nakrar reglur um eftirlit við sjúkrasystrum í § 12.

Heimild til at áseta reglur um innihald v.m. í sjúkrasystraútbúgvingini, felagsmál, rammulóg frá 1995

Viðmerkjast kann her við atliti at viðgerðina av málinum, at málsøki sum ikki eru yvirtikin av tí føroyska heimastýrinum sum sermál, eru felagsmál og verða sum meginregla umsitin av ríkismyndugleikunum.

Men henda meginregla er tó nógv avmarkað við heimild í § 9 í heimastýrslógini, hareftir umsitingin av felagsmálum í ávísan mun er hjá tí føroyska heimastýrinum.

Heilsuverkið t.d. er fyri meginpartin felagsmál, sum verða umsitin eftir danskari lóggávu. Tó eru frávik frá hesum reglum, hareftir ávís málsøki verða umsitin gjøgnum lógtingslógir, sum liggja innanfyri ta rammulóggávu, sum Fólkatíngið hevur viðtikið at galda fyri hesi øki.

Frá 1.6.1995 er sett í gildi ein rammulóg um heilsuverkið í Føroyum, ”Lov nr. 316 af 17.maj 1995 om sundhedsvæsenet på Færøerne”. Nevnda rammulóg er givin við heimild í § 9 í heimastýrslógini, og málsøkið er soleiðis framvegis felagsmál. Hinvegin hevur heimastýrið sambært § 1 í nevndu lóg, fingið heimild til at áseta neyðuga lóggávu innanfyri ávís almenn heilsuøki td. sjúkráhúsværkið, kommunulæknaskipanina, heimasjúkratænastuna, heilsusustratænastuna, skúlalæknaskipanina, tannlæknaskipanina

v.m. Nevnast kann m.a., at t.d. løgtingslóg nr. 89 frá 4.6.1996 um Sjúkrahúsværk Føroya, er givin út við heimild í hesi rammulógini.

Galdandi ríkislógir á økinum, verða annars verandi í gildi, inntil tær verða settar úr gildi av løgtingslógum ella móguliga broyttar við hesum.

Ein tulking av § 1 í rammulógini frá 1995, gevur ikki nakra ábending um, at sjúkrasystraútbúgvingin sum fer fram í Føroyum í dag, er fevnd av hesi lógini, við tað at einki verður nevnt um hesa útbúgvingina í lógini.

Hetta síðsta er rættiliga avgerandi fyri, um føroyskir myndugleikar kunnu gera reglur á økinum.

Um økið var fevnt av donsku rammulógini, kann løgtingið td. broyta ella seta úr gildi eina kongaliga fyriskipan A., sum er galdandi fyri Føroyar við heimild í rammulógini, ella at landsstýrið við heimild í kongaligari fyriskipanini ger eina føroyska kunngerð.

Avgerandi er í hesum sambandi, um rammulógin gevur neyðuga heimild fyri Løgting og landsstýrið til at áseta reglur á viðkomandi øki. Økið má í slíkum føri liggja innanfyri givnu heimildina í eini rammulóg, sum er viðtikin av Fólkatíninginum.

Við tað at mett verður, at sjúkrasystraútbúgvingin ikki er fevnd av rammulógini frá 1995 og at hetta málsøki er felagsmál, eru tað danskir myndugleikar ið hava ábyrgdina av reglugrundarlagnum viðvíkjandi útbúgvingini v.m. Sum ein fylgja av hesum, eru tað hesir myndugleikar, Heilsustýrið, Undirvísingarmálaráðið v.m., sum hava heimildina til at gera broytingar í lógum ella kunngerðum, sum eru galdandi fyri Føroyar í dag.

Annað er, um avvarðandi myndugleikar í Føroyum ynskja broytingar í galdandi reglum viðv. útbúgvingini. Um so er, má fyrst finnast út av hvørjar broytingar ynskjast, og verður síðan farið fram sum í øðrum felagsmálum.

Hinvegin er tað í hesum sambandi av týðningi at leggja dent á, at avvarðandi myndugleiki í Føroyum í øllum førum og í øllum lutum skal halda seg til galdandi reglur viðvíkjandi sjúkrasystraútbúgvingini. Hetta er galdandi uttan mun til hvønn myndugleika talan er um, antin avvarðandi myndugleiki t.d. er Almanna- og Heilsumálastýrið, Landssjúkrahúsið, Sjúkrasystraskúli Føroya ella Undirvísingar- og Mentamálastýrið.

Verður fyrisitingin av sjúkrasystraskúlanum sum málsøki flutt, eigur Almanna- og Heilsumálastýrið og Undirvísingar- og Mentamálastýrið, áðrenn avgerð um slíka flytan verður tikin, at tryggja sær, at avvarðandi danskir myndugleikar sum hava ábyrgd og samstarv við sjúkrasystraútbúgvingina í Føroyum, so sum Heilsustýrið og Undirvísingarmálaráðið v.m., verða kunnaðir um málið.

Nevnast kann t.d. autorisatióin frá Heilsustýrinum, sum er ein fyritleyrt fyri at kunna virka sum sjúkrasystir eftir lokið prógv, at sjúkrasystirskúlin er góðkendur av Heilsustýrinum, at Heilsustýrið eisini hevur ábyrgdina av, at fakliga innihaldið í útbúgvingini lýkur tey krøv sum sett verða sjúkrasystraútbúgvingini, at Undirvísingarmálaráðið hevur ábyrgdina av rammunum sum skúlin virkar eftir, próvdómarar eru góðkendir av Undirvísingarmálaráðið v.m. Tað er tí sera umráðandi, at avvarðandi danskir ríkismyndugleikar á økinum verða kunnaðir um eina møguliga flyting við atliti at framtíðar samstarv, góðkenning v.m. Hesir myndugleikar koma í so fall, frammyvir at hava ávíst samskiftið við avvarðandi myndugleika í Føroyum, sum eftir eina møguliga flyting verður Undirvísingar- og Mentamálastýrið/Sjúkrasystirskúli Føroya, ístaðin fyri Almanna- og Heilsumálastýrið/Sjúkrasystirskúli Føroya. Staðfestast skal, at Sjúkrasystirskúli Føroya er góðkendur av danska Heilsustýrinum.

Samanumtikið er tað annars av avgerandi týðningi, at allar galdandi ásetingar viðv. útbúgvingini, autorisatióin v.m., skulu haldast av avvarðandi myndugleika í Føroyum.

Lógargrundarlag fyri sjúkrasystraútbúgvingini

Sambært § 2, stk. 4 í kongaligari fyriskipan A. nr. 353 frá 21.12.1959, sum er givin út við heimild í lóg nr. 127 frá 25.5.1956 við seinni broytingum, er heimilað “Undervisningsministeren efter forhandling med Sundhedsministeren”, at áseta reglur um útbúgving av sjúkrasystirum. Hetta er síðan gjørt við bekendtgørelse nr. 653 frá 17.7.1992 fyri Føroyar um sjúkrasystraútbúgvingina. Sí nærri niðanfyrir um hesa bekendtgørelse (kunngerð).

Í kongaligari fyriskipan A. nr. 353/1959 eru ymiskar ásetingar viðv. sjúkrasystirum.

M.a. kunnu nevnt §§ 1 og 2, hareftir bert tann hevur rætt til at virka og nevna seg sum sjúkrasystir, sum hevur ”bestået dansk sygeplejerskeeksamen”, og bert hesi hava rætt til autorisatióin sum sjúkrasystir, sum verður latin av Heilsustýrinum. Talan er soleiðis um danskt prógv.

Í § 7 er ásett, at sjúkrasystrar standa undir Heilsustýrinum, og eru undir eftirliti av landslækninum.

Í § 13 eru ásetingar um “rådgivende uddannelsesnævn for Indenrigsministeriet og Sundhedsstyrelsen” í málum viðv. útbúgvingini av sjúkrasystirum. Nevndin skal m.a. virka fyri, at útbúgvingin, bæði tann praktiski og teoretiski parturin, svarar til tey krøv, sum til eina og hvørja tíð verða sett.

Kunngerð fyri Føroyar um sjúkrasystraútbúgving

Sum nevnt omanfyri eru tær nærri ásetingarnar viðv. innihaldinum í sjúkrasystraútbúgvingini ásettar í kunngerð(B) nr. 653 frá 17.7.1992 fyri Føroyar um sjúkrasystraútbúgvingina. Henda kunngerð er skrivað út av “Undervisnings- og Forskningsministeriet”, og er lýst í Kunngerðablaðnum B 1992, hefti 11, sum er útgivið í Føroyum tann 29.oktober 1992. Henda kunngerð hevur soleiðis stóran týdning í samband við sjálva útbúgvingina í Føroyum, umframt sjálvtt lógargrundarlagið, sum kunngerðin er gjørd við heimild í.

Útbúgving til sjúkrasystir fer sbrt. § 2, stk. 1 í B. nr. 653/1992 fram á einum sjúkrasystraskúla við hartil góðkendari undirvísingarætlan, sbr. § 12. Sambært § 12 ger sjúkrasystraskúlin nærri reglur um útbúgvingina í einari undirvísingarætlan. Og undirvísingarætlanin skal sbrt. § 12, stk. 3 góðkennast av Undirvísingarmálaráðnum, og í ávísingum eftir aftaná at hava fingið ummæli frá Heilsustýrinum.

Viðmerkjast kann, at sbrt. § 4 í B. nr. 653/1992, svara krøvini til atgongd til útbúgvingina, ”med de fravigelser særlige færøske forhold gør nødvendige, til de krav, der fastsættes for sygeplejerskeuddannelsen i Danmark.” Her verður ikki útgreinað nærri, hvørji serlig føroysk viðurskipti grundað frávik.

Í kap. 1 í B. 653/1992 um : ”Uddannelsens formål, struktur og styrelse,” eru í § 3 nakrar ásetingar um sjúkrasystraskúlan sum kunnu nevnast.

- Sbrt. § 3, stk. 1 : ...”Har skoleejer ansvar for skolevirksomheden”.
- Í § 3, stk. 2 er ásett at: ”Skolens ledelse forestås af en hertil kvalificeret sygeplejerske, der er ansvarlig for koordinationen af den teoretiske og kliniske uddannelse i det samlede uddannelsesprogram og for, at uddannelsen gennemføres i overensstemmelse med krav fastsat under hensyn til autorisation”.
- Leiðarin á sjúkrasystraskúlanum hevur dagligu leiðsluna um hendi. Hesin hevur ábyrgdina av samskipanini av teoretisku og klinisku útbúgvingini í samlaðu útbúgvingarætlanini, og at útbúgvingin fer fram eftir ásetingunum í útbúgvingarætlanini við atliti at krøv til autorisation.
- Í § 3, stk. 3 verður ásett at: ”Til skolen knyttes et tilstrækkeligt antal kvalificerede lærere”.
- Í § 3, stk. 4 er ásett: ”Til bistand for skoleejer ved ledelsen af skolen oprettes et skoleråd. Skolerådet nedsættes af skoleejer for en periode af 4 år”.
- Í § 3, stk. 5 verður ásett: ”Skolerådet skal deltage i tilrettelæggelsen af skolens uddannelsesplan, fastlægge principper for optagelse, være rådgivende i spørgsmål vedrørende uddannelsen og de studerendes forhold, antagelse og afskedigelse af lærerpersonalet, udarbejdelse af budget samt afholdelse af prøver”.

- Og í § 3, stk. 6 í B. 653/1992 eru reglur um hvussu skúlaráðið er sett saman:
”Skoleráðet sammensættes efter skoleejerens bestemmelser bl.a. med repræsentation for skoleejer, administration, ledende sygeplejersker fra de praktikuddannelsessteder, der samarbejder med skolen, samt lærere og studerende. Skoleleder er født medlem af skolerådet.”

Kunngerð(B.) nr. 653 frá 17.juli 1992 fyri Føroyar um sjúkrasystraútbúgving, kom í gildi tann 1. august 1992, og er framvegis galdandi. Tá fór úr gildi A.nr. 540 frá 3.11.1981 fyri Føroyar, umframt Heilsustýrisins cirkulære frá 30.1.1979 til sygeplejerskoler m.v.

Próvtøkuskjal, grundarlag, krøv, ES, v.m.

Í próvtøkuskjalinum beinleiðis ávíst, at viðkomandi persónur er útbúgvinn sjúkrasystir sambært galdandi kunngerð(B) nr. 653 frá 17.7.1992 fyri Føroyar um sjúkrasystraútbúgvingina.

Harumframt verður í próvtøkuskjalinum víst á, at útbúgvingin lýkur minstutreytirnar fyri útbúgving, ásettar í grein 1 í fyriskipan 77/453 EØF við seinni broytingum í grein 2 í fyriskipan 89/595/EØF.

Tað vil siga at útbúgvingin til sjúkrasystir í Føroyum, eisini heldur seg innanfyri teir karmar sum ES hefur sett danskari sjúkrasystraútbúgving.

Autorisatióin, lóggilding

Rætt til at virka sum sjúkrasystir og til at kalla seg sum sjúkrasystir, hefur bert tann, sum hefur fingið autorisatióin frá Heilsustýrinum sbt. § 1 og § 2 í A. nr. 353 frá 21.12.1959, sum seinast broytt við A. nr. 217 frá 6.4.1988.

Tann danska autorisatióin er týðningarmikil, og ger tað møguligt hjá sjúkrasysturum sum hava fingið útbúgving sína í Føroyum, at starvast víða um heim, og lýkur sum skilst altjóða krøv.

Tað er avgerandi neyðugt, at autorisatióin verður varðveitt.

Í tí váttada skjalinum um autorisatióin sum sjúkrasystir frá Heilsustýrinum, eisini orðað á enskum, fronskum og týskum, verður víst til galdandi reglur um sjúkrasystraútbúgving, at viðkomandi hefur staðið danska sjúkrasystraútbúgving á tí føroyska Sjúkrasystraskúlanum.

Lógaruppskot um almanna- og heilsuútbúgvingar

Upplýsandi kann viðmerkjast, at í samband við, at ætlanin var at leggja lógaruppskot um almanna- og heilsuútbúgvingar fyri lögtingið í mars 1998, mælti lögtingsskrivstovan til, í samband við at heilsuøkið í Føroyum er danskt øki, at Ríkisumboðið fekk fyrispurning, um tað var nakað frá danskari síðu, sum forðaði fyri, at lógaruppskotið varð viðgjørt og viðtikið í lögtinginum. Ríkisumboðið sendi málið víðari til Undirvísingarmálaráðið til ummælis.

Í svarskrivinum frá Undirvísingarmálaráðnum verður m.a. sagt, at tað er tess fatan, at talan er um ”et uddannelsesanliggende, jf. hjemmestyreløven, liste A, nr. 9. Vi har derfor ikke bemærkninger til, at der lovgives på området ved lagtingslov”.

Landsstýrismaðurin í undirvísingar- og mentamálum hevur lagt lógaruppskot um almanna- og heilsuútbúgvingar fyri løgtingið í vár.

Samandráttur við atlit til galdandi lógargrundarlag v.m.

Samanumtikið kann sigast, at **lógarbroyting ikki er neyðug** viðv. sjálvari sjúkrasystraútbúgvingini, í samband við eina møguliga ”flyting” av fyrisitingini av skúlanum sum málsøki í Undirvísingar- og Mentamálastýrið.

Staðfestast kann, at verandi reglur um innihaldið í sjúkrasystraútbúgvingini fer fram sambært reglum givnum av donskum myndugleikum. Sjúkrasystraútbúgvingin er felagsmál. **Hetta merkir, at til ber ikki uttan víðari einvegis hjá føroyskum myndugleikum, Løgtingi ella landsstýri, at gera ásetingar ella broytingar í galdandi reglum viðvíkjandi sjúkrasystraútbúgvingini.**

Við tað at ynski í løtuni ikki eru um at gera broytingar í galdandi reglum viðv. sjúkrasystraútbúgvingini í Føroyum, verður ikki mettt neyðugt at mæla til at gera uppskot til nýggjar ella broyttar reglur á økinum. Koma ynski um broytingar seinni, verður farið fram sum í líknandi felagsmálum.

Avgerandi er í øllum førum, at avvarðandi myndugleiki heldur seg til tær til eina og hvørja tíð galdandi reglur viðvíkjandi sjúkrasystraútbúgvingini, sum í dag eru givnar av donskum myndugleikum. Hetta er galdandi uttan mun til hvønn myndugleika talan er um. Og hetta merkir aftur, at um avgerð verður tikin at flyta fyrisitingina av skúlanum yvir í Undirvísingar- og Mentamálastýrið, so eigur hetta stýrið á sama hátt **at halda seg til galdandi ásetingar viðvíkjandi sjúkrasystraútbúgvingini.** Á sama hátt eigur Undirvísingar- og Mentamálastýrið vegna skúlan í so fall ivaleyst eisini at hava **neyðuga samstarvsavtalu við avvarðandi myndugleikar í Danmark útbúgvingini viðvíkjandi, so sum Heilsustýrið og Undirvísingarmálaráðið,** nakað átøkt tí sum Sjúkrasystraskúli Føroya/Almanna- og Heilsumálastýrið hevur í dag.

Annars verður víst til tað sum er nevnt frammanfyri málinum viðvíkjandi.

Viðv. fyrisiting av sjúkrasystraskúlanum við serligum atliti at heimild v.m. í samband við møguliga flytan av skúlanum sum málsøki

Niðanfryri eru nakrar reglur nevndar, sum hava samband við sjálva fyrisitingina av sjúkrasystraskúlanum.

Eftir § 21 í kunngerð nr. 70 frá 6.10.1977: Reglugerð fyri Sjúkrahúsverk Føroya sum seinast broytt við kunngerð nr. 42 frá 14.3.1995, givin við heimild í § 2, stk. 3 í lóg fyri Føroyar nr. 621 frá 22.12.1976 ”om sygehusvæsenet”, sum framvegis verður mett at hava gildi, er m.a. ásett, ...”at raksturin av Sjúkrasystraskúla Føroya er partur av rakstrinum av Landssjúkrahúsinum.”... ”Fyri skúlanum situr skúlaráð skipað av sjúkrahússtýrinum við sjúkrahússtjóranum sum formanni og fyrstøðukvinnu skúlans sum føddir limir. Eftir tilmæli frá skúlaráðnum tekur sjúkrahússtjórin avgerð um setan av fyrstøðukvinnu skúlans, meðan skúlaráðið tekur avgerð um setan av øðrum føstum størvum og um upptøku av sjúkrasystranæmingum”.

Sambært hesum, er ”raksturin” av skúlanum partur av landssjúkrahúsinum. Tað er í hesum sambandi ikki nærri útgreinað, hvat skal skiljast við raksturin.

Lógarheimildin fyri kunngerðini er eins í tí gomlu lógini og í tí nýggju, løgtingslóg nr. 89/1996, og verður henda soleiðis mett framvegis at vera í gildi, til ein nýggj kunngerð verður gjørd.

Sbrt. lógregistar fyri Føroyar 1998, dagført pr. 31.12.1998, er henda kunngerð formelt framvegis galdandi.

Kunngerð(B) nr. 653 frá 17. juli 1992 fyri Føroyar um sjúkrasystraútbúgving, sum varð sett í gildi tann 1.august 1992, hevur eisini nakrar ásetingar um sjúkrasystraskúlan, sum eisini eru nevndar frammanfryri.

Í samband við eina møguliga flyting av fyrisitingini av skúlanum í annað Stýri sum málsøki, verður ikki mett at nøkur lóg ella reglur annars forða fyri hesum. Talan er um fyrisiting av einum ávísnum málsøki, í hesum føri Sjúkrasystraskúla Føroya. Fyrisitingin er í dag í Almanna- og Heilsumálastýrinum/Landssjúkrahúsinum/Sjúkrasystraskúlanum. Harumframt er ávíst neyðugt samstarv við avvarðandi danskar myndugleikar á økinum, Heilsustýrið og Undirvísingarmálaráðið.

Møgulig heimild at flyta fyrisitingina av skúlanum sum málsøki

Mett verður, at tað í samband við eina møguliga flyting av fyrisitingini av Sjúkrasystraskúla Føroya yvir í Undirvísingar- og Mentamálastýrið sum málsøki, í prinsippinum eru triggjar heimildir sum kunnu nýtast í hesum sambandi.

Í hesum sambandi kann ein møgulig flyting av fyrisitingini av skúlanum t.d. fremjast við heimild í stýrisskipanarlógini, løgtingslóg nr. 103 frá 26.7.1994. Sambært § 33 er tað lögmaður sum býtir málsøki millum landsstýrismenninar.

Annar møguleiki kann vera, at flyta málsøkið viðv. skúlanum yvir við heimild í § 2, stk. 3 í løgtingslóg nr. 89 frá 4.6.1996 um Sjúkrahúsverk Føroya. Sambært hesi grein, ásetir landsstýrið nærri reglur um, hvørjir serligir stovnar hoyra undir sjúkrahúsverkið og teirra virkið.

Fyri tað triðja er tað ivaleyst eisini ein møguleiki at flyta umsitingina av skúlanum yvir við heimild í rammulógini frá 1995, lóg nr. 316 frá 17.5.1995 om sundhedsvæsenet på Færøerne. Í § 1, stk. 1 í hesi lóg, er m.a. ásett, at ...”Færøernes hjemmestyre fastsætter regler om sundhedsvæsenets...administration...” Tað er neyvan ivi um, at tað sambært hesi orðing, eisini her er ein heimild fyri at flyta umsitingina av skúlanum yvir.

Her kann leggjast aftrat, at tað í samband við eina møguliga flyting av umsitingini av skúlanum, eisini kann umhugsast at broyta § 21 í kunngerð nr. 70 frá 6.10.1977 samsvarandi.

Samandráttur við atliti at heimild fyri flytan av fyrisitingini

Verður tikið samanum, er **ikki nøkur lóg ella reglur annars, forða fyri eini møguligari flytan av fyrisitingini av Sjúkrasystraskúlanum yvir í Undirvísingar- og Mentamálastýrið sum málsøki.**

Mett verður hinvegin, at heimild er fyri at fremja eina møguliga flytan av fyrisitingini av Sjúkrasystraskúlanum yvir í Undirvísingar- og Mentamálastýrið.

Annars verður sum heild víst til tað sum er nevnt frammanfyri viðv. málinum.

Fylgiskjøl

1 Hvussu eru viðurskiftini á Sjúkrasystraskúla Føroya í dag

Biðið verður um, at øll viðurskiftir, sum hava týðning í hesum sambandi, verða tikin fram og lýst nærri. Sum dømir um hetta er:

- 1.1 Hvat kostar skúlin at reka (rakstrarkostnaður)
 - 1.1.1 Løn til lesandi
- 1.2 Starvsfólk skúlans og teirra setanarviðurskiftir
- 1.3 Sjálv útbúgvingin
- 1.4 Løggilding (autorisatióin) av sjúkrasystrum
- 1.5 Høllir

2 Hvussu kann Sjúkrasystraskúli Føroya flytast yvir til Undirvísingar- og Mentamálastýrið

- 2.1 Hvørji viðurskiftir eigur at verða lagt upp fyri í hesum sambandi
- 2.2 Hvussu verður ein slík flyting framd, samstundis sum hædd verður tikin fyri, at øll formlig viðurskifti eru komin í rættlag
- 2.3 Hvørjir kostnaðir kunnu væntast at koma aftrat
- 2.4 Hvat eigur Undirvísingar- og Mentamálastýrið at gera aftrat tí sum er í dag, fyri at fremja so góðar umstøður fyri slíkan skúla, sum gjørligt
- 2.5 Nær metir nevndin, at mest hóskandi stund er at gera eina slíka flyting

3 Uppskot um bygnað o.a.

- 3.1 Hvønn bygnað fyri skúlan og útbúgvingarnar, skjýtur arbeiðsnevndin upp, sum tann mest hóskandi, tá ið almanna- og heilsuútbúgvingarnar eisini eiga at fara fram á sama skúla og undir somu leiðslu
- 3.2 Hvørjar lógir, kunngerðir og aðrar reglur eiga at verða gjørdar, fyri at tryggja tey formligu viðurskiftini so gjølla sum gjørligt

Fylgiskjal Fejl! Ukendt argument for parameter.. Tal av lesandi

Ár	Nýggj lesandi	Dimittendar
1986	20	14
1987	24	17
1988	24	18
1989	29 ²	11
1990	0	17
1991	39 ³	11
1992	20	29 ⁴
1993	0 ⁵	15
1994	20	0
1995	22	31 ⁶
1996	22	20
1997	18	0 ⁷
1998	20	16

² 2 flokkar

³ 2 flokkar

⁴ 2 flokkar

⁵ Sparing

⁶ 2 flokkar

⁷ Sparing í 1993

Fylgiskjal Fejl! Ukendt argument for parameter.. **Skipan av útbúgvingini - turnusplan**

jan	feb	mars	apr	mai	juni	juli	aug	sep	okt	nov	des
									Teori		
Teori 1.a.						Feria	Teori 1.a.			Praktik 1.a.	
										Praktik 1.b.	
Praktik 1.a.		Teori 2.a.				Feria	Praktik 2.				
Praktik 1.b.											
Praktik 2.	Teori 2.b.	Teori 3.a.				Feria	Teori 3.a.	Praktik 3.a.		Praktik 3.b.	
								Praktik 3.b.		Praktik 3.a.	
Praktik 3.b.	Praktik 3.c.			Teori 3.b.							
Praktik 3.a.											