

**Frágreiðing**  
**frá**  
**Skipanarnevndini**  
**sett niður av Føroya Landsstýri**  
**9. november 1995**

**Tórshavn 8. februar 1996**

## Innihald

	Síða
<b>I. SAMANDRÁTTUR AV NIÐURSTØÐUNUM HJÁ NEVNDINI .....</b>	<b>3</b>
<b>II. INNGANGUR OG ARBEIÐSSETNINGUR.....</b>	<b>4</b>
<b>III. STØÐAN Í KVOTERAÐU STOVNUNUM .....</b>	<b>4</b>
<b>IV. LÓGIN UM VINNULIGAN FISKISKAP Í NÚVERANDI SKAPI .....</b>	<b>4</b>
<b>V. STÝRING AV FISKISKAPI VIÐ ØÐRUM ENN KVOTUM.....</b>	<b>5</b>
<b>VI. GRUNDAÐ TILMÆLI FRÁ SKIPANARNEVNDINI .....</b>	<b>9</b>
<b>VII. LÍVFRØÐILIGAR OG BÚSKAPARLIGAR AVLEIÐINGAR OG AVLEIÐINGAR FYRI EFTIRLITIÐ AV TÍ SKIPAN, SUM NEVNDIN MÆLIR TIL .....</b>	<b>12</b>
<b>VIII. BRÓYTINGAR Í LÓG UM VINNULIGAN FISKISKAP .....</b>	<b>13</b>
<b>IX. ÍSKOYTI 1. FISKIVEIÐUMODELL.....</b>	<b>15</b>
<b>X. ÍSKOYTI 2. STØÐAN Í TEIMUM KVOTERAÐU FISKASTOVNUNUM.....</b>	<b>20</b>
<b>XI. ÍSKOYTI 3. KANNING AV GONGDINI Í STONGDUM LEIÐUM 1976 - 1994.....</b>	<b>23</b>
<b>XII. KORT OG MYNDIR.....</b>	<b>23</b>

## I. Samandráttur av niðurstøðunum hjá nevndini

Tað er hugsanin hjá nevndini, at tað ástøðiliga ber til við tøkniligum skipanum at rækka teimum endamálum, sum eru ásett í lóg um vinnuligan fiskiskap viðvíkjandi lívfrøðiligari og búskaparligari stovnsrækt og viðvíkjandi býtinum millum útróðrarflota, línu- og trolskip. Við hesum verður serliga hugsað um, at ein tilík skipan á sama hátt sum kvotur kann hava tamarhald á royndini hjá fiskiflotanum, so ikki meira enn ásettur partur av stovninum í miðal verður veiddur burtur úr á hvørjum ári, og at gýtingarstovnurin verður varðveittur omanfyri ásett minstamark.

Við tøkniligari skipan slepst undan nógvum av teimum vansum, sum altíð hótta eina skipan við nøgdarkvotum og sum kunnu vera orsök til, at búskaparligu málini ikki verða rokkin. Eftirlitstrupulleikar við tøkniligum skipanum eru øðrvísi enn við skipanum við nøgdarkvotum. Ein tilík skipan rakar ikki so beint á rættu úrtøkuna úr hvørjum stovni sær, sum ein vælvirkandi kvotaskipan. Nevndin heldur tó, at skipanin, sum her verður mælt til - í verki - hevur betri møguleikar at virka, enn kvotaskipanin, sum lögtingið samtykti í mars 1994.

Nevndin er komin til ta niðurstøðu, at veiðitrýstið kann stýrast við fiskidøgum, og at hetta saman við økisfríðingum kann vera grundarlag undir, at veiðitrýstið rakar rætt á teir triggjar høvuðsbotnfiskastovnarnar, og at lógarásetta býtið millum útróðrarflotan, trol- og línuskip verður hildið.

Nevndin mælir til, at hvør bólkur av fiskiførum fær egnar fiskidagar, og at tað skal bera til fritt at umseta dagarnar. Nevndin mælir til at býta landgrunnin upp í eina innaru leið og eina ytru leið, og at ein serlig skipan verður gjørd fyri Føroya Banka. Skipanin við fiskidøgum hevur fyrst og fremst gildi fyri ta innaru leiðina á landgrunninum. Fyri teir bátar undir 20 BRT, sum ikki verða fult ríknir vinnuliga, mælir nevndin til eina serliga skipan, sum skilur hesar bátar burtur úr vinnuliga fiskiflotanum, men samstundis varðveitir rættin innan ávísar karmar at avreiða

Skipanin, sum nevndin mælir til, er henni kunnugt ikki roynd aðrastaðni. Nevndin mælir tí til, at royndirnar av skipanini gjølla verða kannaðar og mettar móti endamálunum, og at føst mannagongd fyri eftirliti við skipanini verður ásett.

Nevndin hevur einmælt tikið undir við frágreiðingini og niðurstøðunum. Umframt sjálva frágreiðingina er grundtilfar, sum er nýtt í arbeiðnum hjá nevndini, lagt fram í ískoytunum 1 til 4. Hesi hava teir serfrøðingar, sum hava skrivað tey, ábyrgdina av.

Uppskotið hjá nevndini er endurgivið á síðu 9.

## II. Inngangur og arbeiðssetningur

Landsstýrið samtykti á fundi hin 09. november 1995 at seta eina nevnd við umboðum frá vinnuni og umsitingini at gera tilmæli um broyting í skipanini fyri fiskiveiðuni á føroysku landleiðunum.

Arbeiðssetningurin hjá nevndini var:

“Við støði í teimum endamálum landsstýrið hefur ásett fyri fiskivinnupolitikkinum, sum eru, at fiskiveiðan er lívfrøðiliga og búskaparliga burðardygg og skapar fyrirteytir fyri, at fiskastovnarnir vaksa aftur, skal nevndin gera eitt tilmæli til landsstýrið um skipanir við tækniligum skipanum, innan fyri teir karmar sum eru settir av lögtinginum í lógini um vinnuligan fiskiskap sum tryggja, at fiskiveiðan ikki fer upp um tað, sum einstøku stovnamir bera.

Nevndin skal meta um vansar og fyrimunir við teimum skipanunum, nevndin mælir til, út frá lívfrøðiligum, búskaparligum og eftirlitssjónarmiðum.

Nevndin skal leggja fram tilmæli sítt í seinasta lagi 1. februar 1996.”

Landsstýrið samtykti, at í nevndini skuldu vera hesir:

Árni Dam, Osmund Justinussen og Bjarni Vestergaard fyri vinnufeløginum, Kaj P. Mortensen og Kjartan Hoydal (formaður) fyri fiskivinnuumsitingina og Hjalti í Jákupsstovu fyri Fiskirannsóknarstovuna.

Skrivari hjá nevndini varð Andras Kristiansen.

## III. Støðan í kvoteraðu stovnunum

Viðvíkjandi støðuni í fiskastovnunum verður víst til Ískoyti 2, sum nevndin hefur fingið frá Fiskirannsóknarstovuni.

## IV. Lógin um vinnuligan fiskiskap í núverandi skapi

Bygnaðarnevndin skeyt í juli 1993 upp egnar handilskvotur. Hetta varð gjørt, tí nevndin, sum hevði umboð úr bæði umsitingini og vinnuni, ikki sá nakran mæguleika fyri at skapast kundu semja í vinnuni ella politiskt fyri einum ávísum fiskiflota, sum kundi liva av tilfeinginum undir Føroyum. Tí vísti nevndin á, at eftir var bert at lata búskapin finna fram til røttu javnvágina við eini skipan við handilskvotum. Í uppbyggingartíðini 1994 - 1998 skuldi iløgustuðulin varðveitast; eftir tað skuldi flotin so hvíla í sær sjálvum. Hóast nevndin av ávísum orsøkum ikki vildi úttala seg um, hvussu stórir flotin skuldi vera, so var tað greitt, út frá teimum útrokningum sum vóru í frágreiðingini, at munandi tillaging skuldi til í flotanum. Løgtingið ynskti ikki handilskvotur og bant kvotur og fiskifør saman. Eisini á annan hátt setti løgtingið reglur, sum í roynd og veru gera tað ógvuliga ringt at laga flotan til lívfrøðilig og búskaparlig viðurskipti.

Seinni er ivi komin í, um fríur handil við kvotum loysir trupulleikarnar, so sum fiskivinnan í Føroyum er fyri í dag..

Landsstýrið fekk 6. oktober 1995 úrslitið av endurskoðani av stovnsmetingunum hjá Fiskirannsóknarstovuni og ICES av toska-, hýsu- og upsastovnunum, sum Fiskirannsóknar-

stovan lat gera undir leiðslu av Jean-Jaques Maguire. Umframt tær broytingar í kvotunum, sum hetta hevði við sær, so førði hetta til tankar, hvørt tað er møguligt at fáa stundisliga ráðgeving um kvotur. Sum er, er ov long tíð millum tilfarið, sum skal nýtast til stovnsmeetingarnar, og tíðarskeiðið, ið ráð skulu gevast skal um. Eisini var spurningurin reistur, hvussu væl tey hagfrøðiligu tól, sum fiskifrøðingar brúka, megna at uppdaga knappligar broytingar í havinum. Eru viðurskiftini støðug og ongar einvísar broytingar eru í tilgongdini, tykjast stovnsmeetingarnar at halda væl. Eru skjótar broytingar í náttúruni ella einvísar broytingar annan vegin í tilgongdini, tykjast stovnsmeetingarnar meira ivingarsamar. Dømi eru um hetta aðrastaðni. Hepnast hevði tí verið, at tað ikki var neyðugt at dúva upp á neyvar útrokningar av, hvat veiðan verður ella kann vera næsta ár, men at grundarlagið fyri stýring er sambandið millum roynd og veiðitrýst yvir eitt longri tíðarskeið.

Harðastu atfinningarnar móti kvotum stava frá tí sannroynd, at tær kunnu avlaga veiðitølini, geva teimum, sum duga best at krógva veiðitølini, størsta búskaparliga fyrimumin og kunnu føra til, at fiskur verður koyrdur fyri borð aftur. Eisini hevur verið sagt, at kvoturnar av einum slag kunnu gera, at tað ikki ber til at fiska eitt annað slag.

Tað er greitt, at er eftirlitið ikki ført fyri at tryggja, at veiðitølini eru røtt, og at fiskur ikki verður koyrdur út aftur, hvørva flestu av teimum búskaparligu vinningunum av handilskvotum.

## **V. Stýring av fiskiskapi við øðrum enn kvotum.**

### **A. Alment**

Stovnrøktarendamálið er rokkið, um gýtingarstovnurin er omanfyri ávísa minstustødd, og veiðitrýstið síðani er so, at umleið ein triðingur av stovninum verður veiddur á hvørjum ári.

Búskaparliga endamálið er rokkið, um fiskiveiðan innan fyri hesar karmar er før fyri at útvega fiskimonnum rímliga úrtøku, at nóg mikið er til rakstur og kapitalkostnað, at møguleiki er fyri at fiskiflotin kann endurnýggjast, og at tilfeingisrentan kemur samfelagnum til góðar.

Út frá stovnsmeetingunum verða ávís mark sett. Hesi eru minstamark fyri gýtingarstovni og eitt mark fyri veiðutrýsti, t. e. hvussu stórir prosentparturin er, sum verður fiskaður burtur úr stovninum. Hesin prosentpartur verður vanliga roknaður um til eina kvotu í tonsnum, men kann eisini vera roknaður um til eitt ávíst veiðitrýst, t. d. fiskidagatal ella annað mát fyri veiðitrýsti. Fyri ávísar reiðskapir er neyðugt at taka veiðiorkuna hjá skipunum í flotanum við í myndina, serliga maskinmegi og stødd á skipi. Eisini er neyðugt at taka við tøkniligar batar, sum økja um veiðuorkuna. Alt hetta ger, at tað er truplari og óvissari at rokna prosentpartin av stovninum um til veiðitrýst enn til kvotu.

## **B. Samanbering av fyrimunum og vansom við kvotustýring og skipanum við tækniligari stýring.**

### **1. Kvotustýring**

#### *a) Fyrimunir*

Tað ber til fyri hvønn stovn sær at seta kvotur, sum tryggja, at ikki meira enn ávísur prosentpartur verður fiskaður burtur úr stovninum.

Um kvotuskipanin er við egnum kvotum, sum kunnu umsetast leysar av fiskiførunum, er grundarlag fyri tillaging av fiskiflotanum til tilfeingið og at tær fyrirtøkur, sum verða best ríknar, koma at umsita fiskiveiðina.

Avmarkandi kvotuskipan fyri vanligu fiskasløginu elvir til, at fiskiflotin roynir eftir øðrum fiskasløgum, sum ikki eru undir kvotu.

#### *b) Vansar*

Um eftirlitið við kvotum ikki er nóg gott, fer eingin tillaging fram, og búskaparligu fyrimunir hvørva í fiski, sum fer uttan um skipanina.

Um ikki øll fiskivinnan verður ríkin undir marknaðarbúskapligum treytum, gevur ein skipan við egnum handilskvotum ikki tey ætlaðu búskaparligu úrslitini.

Nógv útblaking og veiða, sum skiftir navn ella ikki rætta nøgd verður sett á, oyðileggur móguleikarnar at gera rættar stovnsmetingar.

Fyritreytin fyri at kunna áseta rættar kvotur er, at stovnsmetingarnar eru álitandi og geva eina sanna mynd av støðuni í stovninum. Er hetta ikki so, av praktiskum ella øðrum orsökum, so tryggja kvoturnar ikki rætta veiðitrýstið.

### **2. Stýring við tækniligum avmarkingum**

#### *a) Fyrimunir*

Um tað ber til at finna samanhangin millum roynd og veiðitrýst, so ber til at áseta, hvussu nóg kann veiðast burtur úr stovninum á hvørjum ári uttan at dúva so nóg upp á neyvar stovnsmetingar á hvørjum ári.

Um talan er um egnar fiskidagar, t. e. at hvørt fiskifar ræður yvir ávísu fiskidagatali, og dagarnir kunnu umsetast leysir av fiskiførunum, er grundarlag fyri tillaging av fiskiflotanum til tilfeingið, og at tær fyrirtøkur, sum verða best ríknar, koma at umsita fiskiveiðina.

Skipanir av hesum slag elva ikki til, at fiskur verður koyrdur fyri borð aftur ella fer uttan um veiðihagtalsskipanina.

### *b) Vansar*

Tá talan er um fiskiskap eftir fleiri fiskastovnum er torført at raka á rætta úrtöku fyrir allar stovnar við tækniligum avmarkingum.

Veiðuevnini hjá fiskiflotanum økjast alla tíðina. Neyðugt kann tí verða at tillaga fiskidagatalið, serliga um stórar tækniligar broytingar fara fram.

Fyritreytin fyri, at ein skipan við egnum fiskidøgum, sum kunnu umsetast, skal geva búskaparligt úrslit, er, at øll fiskivinnan verður rikin undir marknaðarbúskapi.

Skipanir við egnum fiskidøgum gera, at minni verður roynt eftir øðrum fiskasløgum enn eftir vanligu botnfiskasløgnum. Tað ber tó til at bøta um hesar avleiðingarnar við serligum skipanum.

## **C. Møguleikar at ávirka veiðutrýstið yvirhøvuð við at áseta talið av fiskiførum og fiskidagatalið**

### **1. Veiðutrýst og fiskifloti**

Ávirkanin, sum fiskiskapur hevur á hvønn einstakan aldursból í einum fiskastovni, verður fiskifrøðiliga lýst við hugtakinum fiskideyðatal. Tað sigur, hussu stórir partur av aldursbólkinum verður dripin av fiskiávum. Í fiskifrøðiligari viðgerð verður tó hugtakið veiðutrýst brúkt um miðal fiskideyðatal fyri teir týðningarmestu aldursbólkarnar í fiskiskapinum. Veiðutrýstið á ein fiskastovn sipar sostatt til, hvussu stóran part fiskiflotin veiðir burtur úr stovninum.

Tað er ein týðandi partur av stovnsmetingararbeiðnum at rokna veiðutrýstið. Grundarlagið undir hesum arbeiðnum eru aldursbýtið í veiðuni, fiskiveiðuhagtøl og tilfar frá kanningum við fiskirannsóknarskipi. Veiðutrýstið einsamalt sigur tó onki beinleiðis um, hvussu stórir fiskiflotin er og umvent. Skal veiðutrýstið broytast við tillaging av stødd fiskiflotans og fiskidagatalinum, má sambandið millum veiðutrýstið og flotan lýsast. Á tann hátt ber til at siga, hvørja ávirkan broytingar í fiskiflotanum hava á veiðuna og á fiskastovnin. Í Ískoyti 1 er greitt frá tí ástøðiliga grundarlagnum undir samanknýtingini millum fiskiflota og veiðutrýst.

### **2. Grundleggjandi hugtøk**

Tað grundleggjandi í samanknýtingini millum fiskiflotan og veiðutrýstið er, at komið er fram til, hvussu stórt veiðutrýst eitt fiskifar fremur hvønn fiskidag. Hetta verður kallað veiðuevnini hjá fiskifarinum. Í hesum sambandi er fiskiflotin býttur upp í 8 ymiskar bólkar av fiskiførum. Hjá útróðraráttum er skilað millum útróðrardagar við línu og útróðrardagar við snellu. Veiðuevnini hjá einum miðalskipi í hvørjum bólki eru roknað fyrri ávikavist tosk, hýsu og upsa.

Veiðuevnini kunnu broytast frá ár til ár, og tað eru ymisk viðurskifti, sum á ávirka. Sum dømi kunnu verða nevnd tækniligar skipanir í fiskiskapinum ella alternativir fiskimøguleikar. Eru góðar fiskileiðir stongdar okkurt ár, verða fiskimøguleikarnir skerdir tað árið, og veiðuevnini verða minni. Um skip skifta millum fiskasløg, eftir hvussu prísirnir og fiskimøguleikarnir eru, verða veiðuevnini hvørt einstakt ár eisini ávirkað av hesum. Fyri komandi árin hevur nevndin brúkt miðal veiðuevni 1985-1994.

Ber til at finna sambandið millum flota og veiðutrýst, er tað møguligt at rokna, hvussu stór veiðan verður út frá dagatalinum hjá øllum fiskiflotanum. Hetta krevur eisini eina dagfærda stovnsmeting av høvuðsstovnunum.

### 3. Útrokningar av veiðu út frá veiðitrýsti

Upplýsingarnar um fiskastovnarnar eru frá teimum seinastu stovnsmetingunum hjá Fiskirannsóknarstovuni av toska-, hýsu- og upsastovnunum (sí Ískoyti 2). Fiskiflotin í 1996 er settur eftir talinum av veiðuloyvum til feskfiskaveiðu undir Føroyum greinað eftir skipabólkum og fiskireiðskapi í januar 1995. Árliga fiskidagatalið grundað á upplýsingar, sum vórðu fingnar til vega í arbeiðnum hjá Bygnaðarnevndini.

### 4. Fiskiveiðupolitiskar avmarkingar

Nevndin hevur tulkað arbeiðssetningin soleiðis, at býtið av heildarveiðuni av hvørjum fiskaslagi sær millum høvuðsskipabólkarnar undir eini skipan við tøkniligum regluringum skal verða tað sama sum verandi kvotabýtið fyri bólkarnar í lógini um vinnuligan fiskiskap. Tað býtið er sett upp niðanfyri :

Skipabólkur	Toskur	Hýsa	Upsi	Konga-fiskur
Lemmatrolarar	4%	1,75%	13%	90,5%
Partrolarar	21%	10,25%	69%	8,5%
Línuskip	23%	28%		
Útróðrabátar yvir 20 BRT, húkaveiða	14%	21%	10%	0,5%
Útróðrabátar undir 20 BRT	24%	30%	7%	
Trolbátar undir 85 BRT	13%	7%	0,5%	
Aðrir bólkar	1%	2%	0,5%	0,5%

Nevndin hevur ikki funnið fram til nakran neyván roknihátt, sum setir neyv tøl á, hvussu økisavmarkingarnar ávirka veiðitrýstið eftir ymisku botnfiskasløgnum. Her er vitanin hjá fiskimonnum um gongd og veiðitíðir mesta grundarlagið undir uppskotunum um stongdar leiðir.

#### D. Møguleikar at ávirka veiðutrýstið á ávisum fiskastovnum við at steingja øki

Nevndin hevur gjølla kannað stongdu leiðirnar, sonevndu "kassaskipanini" frá 1976 til 1994. Úrslitið av kanninginini er víst í Ískoyti 3. Kanningin vísir, hvussu stórir partur av landleiðunum innan ávísar dýpdarlinjur hevur verið friðaður fyri ymiskum reiðskapi hetta tíðarskeiðið.

Nevndin hevur kannað eitt stórt tal av roknidønum og er vorðin samd um, at tað ber til at skipa veiðitrýstið við fiskidøgum. Fyri at stilla veiðitrýstið javnari og fyri at røkka tí lógarásetta býtinum millum reiðskapinar er neyðugt umframt fiskidagar at nýta økisavmarkingar.



## VI. Grundað tilmæli frá skipanarnevndini

Grundað á arbeiðssetningin og tær kanningar og útrokningar, sum lýstar eru í hesi frágreiðing, er nevndin samd um at leggja hetta tilmælið fram :

Fyri at tryggja at ikki meira verður veitt úr stovnunum enn tað, sum er livfrøðiliga burðardygt, verður mælt til, at í staðin fyri eina skipan við kvotum í nøgd av hvørjum fiskaslag sær, kemur ein skipan við egnum fiskidøgum fyri øll fult vinnuliga rikin fiskifør á føroysku landleiðunum. Fiskidagarnir skulu frítt kunna umsetast í hvørjum skipabólki sær, og tað skal bera til at leggja veiðiloyvi saman innan fyri hvønn ból, men millum bólkar kann bert verða lænt ella leiga eftir nærri ásettum reglum. Leigan av fiskidøgum millum høvuðsbólkarnar (útróðrabátar, stállínuskip og trolarar) kann ikki fara fram, fyrr enn 3 mánaðir eru eftir av fiskiárinum.

Afrat hesi skipan verður skipanin við stongdum leiðum varðveitt og víðkað.

Fyri veiði við serligum loyvi verða ásettar hjáveiðureglur, sum skulu tryggja, at hesar veiðir ikki ganga botnfiskaveiðuni á landgrunninum ov nær.

Føroya Banki fær sína egnu skipan við fiskidøgum.

Landgrunnurin verður harafrat skyldur sundur í eina innaru og eina ytru leið ( sí Kortskað).

Mælt verður til, at ein skipanarnevnd við umboðum frá vinnuni, Fiskirannsóknarstovuni og fiskivinnuumsitingini á hvørjum ári metir um, um ásetta fiskidagatalið fyri hvønn ból av fiskiførum tryggjar, at stovnamir verða gagnnýttir burðardygt, og um skipanin við fiskidøgum og stongdum økjum, yvirhøvur, tryggjar, at endamálini í lóg um vinnuligan fiskiskap verða rokkin.

Ítøkiliga uppskot nevndarinnar er hetta:

### A. Tal av veiðiloyvum og fiskidøgum á landgrunninum

Talið av veiðiloyvum verður sett til tað, sum var galdandi 1. januar 1995, og í hvørjum bólki av fiskiførum er talið av fiskidøgum sum í talvuni niðanfyri :

#### Ásetingar fyri botnfiskaveiðu á føroyska landgrunninum 1996

Skipabólkur	Veiðiloyvi	Fiskidagar	Heild fiskidagar
Útróðrabátar undir 20 BRT - ikki fult ríknir			2000 *
Útróðrabátar undir 20 BRT - fult ríknir			13000*
Útróðrabátar 20-40 BRT	23	100	2300*
Útróðrabátar 40-60 BRT	15	110	1650*
Útróðrabátar yvir 60 BRT	13	110	1430*
Trolbátar	18	65	1170**
Lemmatrolarar yvir 1000 HK	15	Fiskiskapurin stýrdur við hjáveiðukvotu	
Partrolarar	35	235	8225
Stállínuskip	19	160	3040
		* Linudagar	**Serloyvi ikki iroknað

Ásetta fiskidagatalið fyri hvønn skipabólk sær er galdandi fyri fiskiskap á innaru leiðini. Eftir nærri ásttum reglum ber til at býta ein fiskidag á innaru leiðini um við triggjar fiskidagar á ytru leiðini.

Fyri útróðrabátar undir 20 BRT skjýtur nevndin upp hesa skipan :

1) 13000 fiskidagar við línu (ein dagur við línu er at roknað sum tveir dagar við snellu) verða byttir út til teir bátar, sum eru fult ríknir. Bátarnir kunnu býta 1 línudag um til 3 dagar í beinleiðis fiskiskapi eftir kalva ella øðrum fiskasløgum, sum higartil ikki hava verið undir kvotuskipan. Bátar, sum hava serloyvi, fáa ikki fult dagatal. Miðað verður ímóti, at hvør bátur uttan serloyvi fær 75 útróðrardagar við línu.

2) Til teir bátar, sum ikki eru fult ríknir, men sum vilja sleppa at avreiða viðhvørt, vera 2000 fiskidagar við línu tillutaðir tilsamans. Landsstýrið kann luta hesar 2000 dagar út eftir umsókn, ella hesir fiskidagar kunnu setast á uppboð.

3) Mælt verður til, at útróðrabátum undir 20 BRT verður ikki loyvt at fiska halgidagar.

## B. Skipan við stongdum leiðum

Nevndin mælir til at varðveita tær økisfriðingar, sum eru í gildi, og harafturat at gera hesar broytingar :

### 1. Geirin

Í tíðarskeiðinum frá 1. februar til 1. juni er leiðin frá 12 fjórðingum úr grunnlinjunum og millum 62°44' N og 6°30' V og 62°37' N og 6°00' V stongd fyri allari trol- og garnaveiðu..

### 2. Holið

Innan fyri knattstøðurnar

- |    |             |            |
|----|-------------|------------|
| 1. | 62°20'00" N | 5°45'00" V |
| 2. | 62°20'00" N | 5°25'00" V |
| 3. | 62°15'00" N | 5°25'00" V |
| 4. | 62°09'00" N | 5°40'00" V |
| 5. | 62°09'00" N | 5°50'00" V |

er øll trol- og garnaveiða bannað frá 31. januar til 1. apríl.

### 3. Úr grunnlinjunum út á 6 fjórðingar

Stállínuskipunum er ikki loyvt at seta línu innan fyri 6 fjórðingar úr grunnlinjunum við hesum broytingum :

Eystanfyrri : Linja millum hesar knattstøðurnar

- |    |             |            |
|----|-------------|------------|
| 1. | 62°20'40" N | 6°14'40" V |
| 2. | 61°49'90" N | 6°37'20" V |
| 3. | 6°120'30" N | 6°38'90" V |

Vestanfyrri : linja millum hesar knattstøðurnar

- |    |             |            |
|----|-------------|------------|
| 1. | 61°34'80" N | 7°00'00" V |
| 2. | 61°55'20" N | 6°57'00" V |
| 3. | 62°05'80" N | 7°41'00" V |

#### 4. Munkagrunnurin

Kassi F á Munkagruninum verður broyttur soleiðis, at knattstøðurnar verða nú :

1. 61<sup>0</sup>12'00" N 6<sup>0</sup>22'00" V
2. 60<sup>0</sup>56'00" N 6<sup>0</sup>09'00" V
3. 60<sup>0</sup>45'00" N 6<sup>0</sup>13'00" V
4. 60<sup>0</sup>45'00" N 6<sup>0</sup>36'00" V
5. 61<sup>0</sup>27'00" N 7<sup>0</sup>30'00" V
6. 61<sup>0</sup>32'30" N 7<sup>0</sup>27'00" V

#### 5. Skeivi Banki

Kassi G (Skeivi Banki) verður broyttur soleiðis :

1. 61<sup>0</sup>37'00" N 7<sup>0</sup>33'00" V
2. 61<sup>0</sup>30'00" N 7<sup>0</sup>45'00" V
3. 61<sup>0</sup>26'00" N 7<sup>0</sup>45'00" V
4. 61<sup>0</sup>25'25" N 8<sup>0</sup>01'00" V
5. 61<sup>0</sup>32'48" N 8<sup>0</sup>20'30" V
6. 61<sup>0</sup>31'00" N 7<sup>0</sup>55'00" V
7. 61<sup>0</sup>41'00" N 7<sup>0</sup>38'30" V

Í tíðarskeiðnum frá 1. januar til 31. desember verður ein leið norðan fyri Skeiva Banka og ein leið sunnan fyri Skeiva Banka stongd fyri allari trolveiðu, tó ikki fyri lemmatrolarum undir 500 HK og trolarum við serloyvi :

Leiðin norðan fyri Skeiva Banka er :

1. 61<sup>0</sup>41'00" N 7<sup>0</sup>38'30" V
2. 61<sup>0</sup>31'00" N 7<sup>0</sup>55'00" V
3. 61<sup>0</sup>32'48" N 8<sup>0</sup>20'30" V
4. 61<sup>0</sup>44'48" N 7<sup>0</sup>43'18" V

Leiðin sunnan fyri Skeiva Banka er :

1. 61<sup>0</sup>37'00" N 7<sup>0</sup>33'00" V
2. 61<sup>0</sup>30'00" N 7<sup>0</sup>45'00" V
3. 61<sup>0</sup>26'00" N 7<sup>0</sup>45'00" V
4. 61<sup>0</sup>27'00" N 7<sup>0</sup>30'00" V
5. 61<sup>0</sup>32'30" N 7<sup>0</sup>27'00" V

#### C. Veiðan á Føroya Banka

Ein skipan við fiskidøgum fyri Føroya Banka verður ásett. Bankin verður framvegis bert opin fyri húkaveiðu.

#### D. Veiða við serligum loyvi og stýring við hjáveiðukvotum

Umframt vanligu veiðuna eftir botnfiski á landgrunninum og á Føroya Banka verður onnur veiða stýrd við serligum veiði- og fiskiloyvum.

Mælt verður til, at veiðan eftir toski, hýsu og upsa undir hesum loyvum verður stýrd við hjáveiðiprocentum, so at hesi veiðiloyvini ikki økja merkisvert um veiðitrýstið á botnfiskastovnamar. Bert hjáveiða, sum ikki slepst undan, um ávís fiskasløg skulu veiðast, verður loyvd. Fyri djúpvatnslemmatrolarar meir enn 1200 HK verður ásett eitt hjáveiðuprocent upp á 5 % av toski og hýsu tilsamans, fyri djúpvatnslemmatrolarar undir 1200 HK 8 % av toski og hýsu tilsamans og fyri trolbátar við loyvi at fiska flatfisk innan fyri 12 fjórðingar eitt hjáveiðuprocent upp á 30 % av toski og 10 % av hýsu.

Tá veiðurættindi verða lutað út til bólkar av fiskiførurum, er tað nevndini greitt, at tað altíð verða einstøk fiskifør, sum fella uttan fyri bólkar og sum kunnu missa móguleikarnar at reka samanhangandi vinnu. Nevndin hevur álit á, at tað ber til at finna fram til rættvísar umsitingarligar reglur innan fyri teir karnar, ið nevndin hevur mælt til, sum ikki gera hesi veiðuførini verri fyri enn onnur.

Nevndin leggur dent á, at um hetta uppskot fær politiska undirtøku, og ein skipan, sum tann nevndin skjýtur upp, verður sett inn í lógina um vinnuligan fiskiskap, hevur tað størsta týdning, at hon fær móguleika at virka rímiliga nógv ár frameftir, so veiðiflotin og vinnan á landi fáa móguleikar at laga seg til tilfeingið undir Føroyum.

## **VII. Lívfrøðiligar og búskaparligar avleiðingar og avleiðingar fyri eftirlitið av tí skipan, sum nevndin mælir til**

### **A. Lívfrøðiligar avleiðingar**

Sammett við eina vælvirkandi skipan við nøgdarkvotum stillar ein tøknilig skipan ikki veiðutrýstið so neyvt á hvønn fiskastovn sær á hvørjum ári.

Um tann skipanarnevnd, sum mælt verður til at seta, á hvørjum ári endurskoðar skipanina og kannar um ásetta dagatalið og tær stongdu leiðimar samsvara við rætta veiðutrýstið og býtið millum veiðubólkarnar og ger tilmæli til landsstýrið um hetta, er nevndin sannførd um, at ein tøknilig skipan lívfrøðiliga er ájavnt við eina skipan við nøgdarkvotum.

### **B. Búskaparligar avleiðingar**

Ein vælskipað kvotuskipan við dyggum eftirliti hevði gjørt tað neyðugt hjá fiskiflotanum at laga seg til búskaparliga. Tann skipan, sum verður skotin upp her, eigur at gera tað sama, men avgerandi er, at fiskidagatalið saman við stongdum leiðum verður hóskandi ásett, so tað samsvarar við tað veiðitrýstið, sum er burðardygt lívfrøðiliga.

### **C. Fiskiveiðueftirlit**

Nevndin hevur ikki út í æsir viðgjørt avleiðingarnar av tilmæltu skipanini viðvíkjandi fiskiveiðueftirliti. Nevndin er tó samd um, at eftirlitið við hesi skipan má haldast at verða einfaldari enn við eina skipan við nøgdarkvotum. Nevndin leggur dent á, at um landsstýrið

ikki tryggjar eitt vælvirkandi eftirlit við skipanini, kemur hon ikki at náa teimum ásettu endamálunum.

### **VIII. Broytingar í lóg um vinnuligan fiskiskap**

Nevndin hevur ikki sett sær fyri at koma við uppskoti um broyttar orðingar í lóg um vinnuligan fiskiskap. Tað er tó greitt, at meginparturin av lógini verður óbroytt, og í høvuðsheitum (umframt nýggjar lýsingar av hugtøkum) verða í §§ 27-29, har ásetingar um fiskidagar og stongdar leiðir koma í staðin fyri kvotur og býtið av kvotum.

*Tórshavn, tann 8. februar 1996*

**Kjartan Hoydal, formaður**

**Árni Dam**

**Hjalti í Jákupsstovu**

**Osmund Justinussen**

**Kaj P. Mortensen**

**Bjarni Vestergaard**

**/ Andras Kristiansen, skrivari**

---

Meginfelag Útróðrarmanna

Felagið Trolskip

Felagið Snelluskip

Føroya Motorpassarafelag

Felagið Ídnaðarskip

Føroya Reiðarafelag

Føroya Fiskimannafelag

Felagið Trolbátar

Felagið Línuskip

Føroya Skipara- og Navigatørfelag

Maskinmeistarafelagið

Omanfyri nevndu feløg hava í dag 8. februar 1996 samtykt at taka undir við tilmælinum frá Skipanarnevndini.

## IX. Ískoyti 1. Fiskiveiðumodell

### A. Veiðutrýst og fiskifloti

Ávirkanin, sum fiskiskapur hefur á hvønn einstakan aldursbólki í einum fiskastovni, verður fiskifrøðiliga lýst við hugtakinum *fiskideyðatal*. Tað sigur, hvussu stórir partur av aldursbólkinum verður dripin av fiskiávum. Í fiskifrøðiligari viðgerð verður tó hugtakið *veiðutrýst* brúkt um miðal fiskideyðatal fyri teir týðningarmestu aldursbólkarnar í fiskiskapinum. Veiðutrýstið á ein fiskastovn sipar sostatt til, hvussu stóran part fiskiflotin veiðir burtur úr stovninum.

Tað er ein týðandi partur av stovnsmetingararbeiðnum at rokna veiðutrýstið. Grundarlagið undir hesum arbeiðnum eru aldursbýtið í veiðuni, fiskiveiðuhagtøl og tilfar frá kanninum við fiskirannsóknarskipi. Veiðutrýstið einsamalt sigur tó onki beinleiðis um, hvussu stórir fiskiflotin er og umvent. Skal veiðutrýstið broytast við tillaging av stødd fiskiflotans og fiskidagatalinum, má sambandið millum veiðutrýstið og flotan lýsast. Á tann hátt ber til at siga, hvørja ávirkan broytingar í fiskiflotanum hava á veiðuna og á fiskastovnin.

### B. Ástøðilig lýsing av fiskiveiðumodellinum

Møguligar avleiðingar av, at fiskiflotin verður skipaður grundað á tæknligar reguleringar sum tal av veiðuloyvum og tal av fiskidøgum, eru lýstar við einum fiskiveiðumodelli. Endamálið við modellinum er at siga, hvussu stór veiðan av toski, hýsu og upsa hjá einum miðal skipi í hvørjum skipabólki verður, treytað av hvussu stovnarnir eru fyri og hvussu stórir fiskiflotin er.

Tað grundleggjandi prinsippið í modellinum er fyri hvønn skipabólk sær at finna, hvussu stóran part av stovninum greinað í aldursbólkar eitt miðalskip fiskar í ein fiskidag. Hesin parturin verður nevndur *veiðuevnini* hjá hvørjum skipabólki sær.

Fiskideyðatalið á hvønn aldur  $a$  sær í árinum  $y$  ( $F_{y,a}$ ) kann skrivast sum

$$F_{y,a} = \sum E_{f,y} * q_{f,y,a}$$

har  $E_{f,y}$  er tal av fiskidøgum hjá skipabólki  $f$  tilsamans ár  $y$  og  $q_{f,y,a}$  eru veiðuevnini hjá skipabólki  $f$  í árinum  $y$  á aldur  $a$ .

Miðað verður ímóti at finna veiðuevnini nøkur ár aftur eftir at grunda eitt miðaltal fyri veiðuevnini á. Sostatt er neyðugt fyrst at greina heildarfiskideyðatalið sundur millum skipabólkarnar. Hetta verður kallað tað partiella fiskideyðatalið fyri hvønn skipabólk sær. Tað partiella fiskideyðatalið ( $F_{f,y,a}$ ) verður funnið við at byta heildarfiskideyðatalið ( $F_{y,a}$ ) sundur eftir lutfallinum millum heildarveiðuna í tali ( $C_{y,a}$ ) og veiðuna hjá hvørjum skipabólki sær ( $C_{f,y,a}$ ):

$$F_{f,y,a} = F_{y,a} * C_{f,y,a} / C_{y,a}$$

Tað partiella fiskideyðatalið  $F_{f,y,a}$  kann sundurliðast millum veiðuorkuna (fiskidagarnar)  $E_{f,y}$  og veiðuevnini  $q_{f,y,a}$

$$F_{f,y,a} = E_{f,y} * q_{f,y,a}$$

sum kann umskrivast sum

$$q_{f,y,a} = F_{f,y,a} / E_{f,y}$$

Verður sett inn fyri  $F_{f,y,a}$  fæst

$$q_{f,y,a} = (F_{y,a} / E_{f,y}) * (C_{f,y,a} / C_{y,a})$$

Fyri at kunna rokna veiðuevnini skulu sostatt fyri hvørt ár verða tøk hagtøl fyri heildarfiskideyðatalið greinað í aldursbólkar ( $F_{f,y,a}$ ), fiskidagarnar hjá hvørjum skipabólki ( $E_{f,y}$ ), tal fiskað tilsamans greinað í aldursbólkar ( $C_{y,a}$ ) umframt tað sum hvør skipabólkur hevur fiskað eisini greinað í aldursbólkar ( $C_{f,y,a}$ ).

Heildarfiskideyðatalið verður roknað í stovnsmetingunum og fiskidagar, og tal fiskað tilsamans og fyri hvønn skipabólki sær verður gjørt upp í samband við stovnsmetingarnar.

Í fiskifrøðiligum forsøgnum verður heildarfiskideyðatalið vanliga ikki skilað sundur millum teir ymisku skipabólkarnar í fiskiflotanum. Roknað verður, hvat veiðan  $C_{y,a}$  greinað í aldursbólkar kann væntast at verða grundað á eitt heildarfiskideyðatal. Tá verður veiðulíkingurin brúktur :

$$C_{y,a} = N_{y,a} * (F_{y,a} / (F_{y,a} + M)) * (1 - \exp^{-(F_{y,a} + M)})$$

M er tann parturin av stovninum, sum doyir av øðrum ávum enn fiskiveiðu. Hesin parturin verður vanliga roknaður at verða tann sami hvørt ár og eins fyri allar aldursbólkarnar. Fyri toska-, hýsu- og upsastovnarnar undir Føroyum verður hesin parturin settur til um 18%.

Um veiðan hjá hvørjum skipabólki sær verður roknað grundað á veiðulíkingin oman fyri, verður veiðan tilsamans yvirmett, tí líkningurin tekur sum givið, at fiskideyðatalið, sum brúkt verður, er heildar fiskideyðatalið tað árið. Fyri at sleppa undan hesum tvørleikanum verður í staðin miðalstovnurin funnin grundað á heildarveiðutrýstið frá øllum skipabólkunum.

Tal í miðal av hvørjum aldursbólki  $a$  í árinum  $y$  ( $\tilde{N}_{y,a}$ ) verður funnin við líkninginum :

$$\tilde{N}_{y,a} = N_{y,a} * (1 - \exp^{-(\sum F_{f,y,a} + M)}) / (F_{f,y,a} + M)$$

Veiðan í tali hjá hvørjum skipabólki verður so roknað við :

$$C_{f,y,a} = \tilde{N}_{y,a} * F_{f,y,a}$$

Verður faldað við miðalvektini fyri hvønn aldur ( $w_{y,a}$ ) og lagt saman fyri allar aldursbólkarnar, er veiðan í vekt hjá hvørjum skipabólki ( $V_{f,y}$ ) funnin :



$$V_{f,y} = \sum C_{f,y,a} * w_{y,a}$$

Upplýsingarnar, sum fiskiveiðumodellið krevur vitan um, kunnu bólkast í triggjar høvuðspartar :

- tal av fiski í hvørjum fiskastovni sær greinað sundur í aldursbólkar og miðalvektir fyri hvønn aldursbólk (*fiskastovnurin*)
- stødd fiskiflotans, t. e. tal av skipum í hvørjum skipabólki og árligt fiskidagatal greinað sundur eftir reiðskapi (*fiskiflotin*)
- veiðuevnini hjá einum miðalskipi í hvørjum bólki sær fyri hvønn fiskidag greinað sundur eftir reiðskapi (*effektiviteturin*)

### C. Veiðuevni

Tað grundleggjandi í samanknýtingini millum fiskiflotan og veiðutrýstið er, at komið er fram til, hvussu stórt veiðutrýst hvørt fiskifar fremur hvønn fiskidag : veiðuevnini hjá fiskifarinum. Í hesum sambandi er fiskiflotin býttur upp í 8 ymiskar skipabólkar, umframt at hjá útróðrarbátum er skilað millum útróðrardagar við línu og útróðrardagar við snellu. Veiðuevnini hjá einum miðalskipi í hvørjum bólki eru roknað fyri ávikavist tosk, hýsu og upsa. Tilfar er ikki tókt at gera tilsvareandi útrokningar fyri kongafisk.

Veiðuevnini eru roknað fyri árinum 1985-1994. Tað er tó greitt, at ymisk viðurskifti ávirka veiðuevnini frá ár til ár; sum dømi kunnu verða nevnd regluringar av fiskiskapinum ella alternativir fiskimøguleikar. Eru góðar fiskileiðir stongdar okkurt ár, verða fiskimøguleikarnir skerdir tað árið, og veiðuevnini gjørd verri. Um skip skifta millum fiskasløg, eftir hvussu prísirnir og fiskimøguleikarnir eru, verða veiðuevnini hvørt einstakt ár eisini ávirkað av hesum. Ymisk tíðarskeið eru kannað at brúka sum grundarlag at rokna veiðuevnini fyri komandi árinum á, men tað tóktist ikki sannførandi, at brúka eitt ávíst tíðarskeið millum 1985 og 1994 fram um alt tíðarskeiðið. Sostatt eru miðal veiðuevni 1985-1994 brúkt sum boð upp á veiðuevnini komandi árinum.

### D. Útrokningar við fiskiveiðumodellinum

Upplýsingarnar um fiskastovnararnar eru frá teimum seinastu stovnsmetingunum hjá Fiskirannsóknarstovuni av toska-, hýsu- og upsastovnunum (sí Ískoyti 2). Støddin á verandi fiskiflota er roknað sum tal av veiðuloyvum til feskfiskaveiðu undir Føroyum greinað eftir skipabólkum og fiskireiðskapi. Tað árliga fiskidagatalið hjá einum miðalskipi í hvørjum skipabólki sær er grundað á tilfar, sum Bygnaðarnevndin fekk til vega í sínum arbeiði.

Í teimum ymisku bólkunum av útróðrarbátum eru bátar, sum royna antin við línu burturav ella snellu, og bátar sum skifta millum línu og snellu. Umframt eru eisini bátar, sum fiska við troli. Kannað er, hvussu hetta býtið hevur verið síðani 1985 til 1994, men ásannandi at serlig loyvi eru latin til trolveiðu, eru fiskidagarnir við troli hildnir uttanfyri. Úrslitið er víst á Mynd 1.

Í bólkinum 5-25 BRT hefur ekki verið so stór broyting sum í hinum trimum bólkunum. Síðani 1985 eru hesir seinnu farnir frá at fiska við línu 75-100% av døgnum til at fiska við snellu 70-80% av døgnum. Grundað á hesar upplýsingarnar og á viðurskiftini nú, eru tøl fyri hetta býtið sett inn í fiskimodellið. Roknað er við, at bólkurin 5-25 BRT fiskar helvt um helvt við línu og snellu, og hini bólkarir við línu 40 % av teirra fiskidøgum.

Úrslitini av teimum fyrstu útrokningunum við fiskiveiðumodellinum eru víst í Talvu 1 og á myndunum undir talvuni. Henda útrokning skal takast sum grundútrokningin við verandi flota, sum sleppur at fiska uttan fleiri avmarkingar enn verandi.

Uttast í Talvu 1 er fiskiflotin greinaður sundur í bólkar, hvussu nógv fiskifør eru í hvørjum bólki, og hvussu nógv fiskidagar tey verða hildin at hava. Undir teiginum *Partur línudagar* er sett, hvussu stórir prosentpartur av fiskidøgnum hjá útróðrabátunum eru við línu. Síðan koma úrslitini fyri toskaveiðuna, hýsuveiðuna og upsaveiðuna. Fyri hvørt fiskaslagið er víst veiða pr skip, veiðan hjá bólkinum tilsamans og hvussu stórir prosentpartur veiðan hjá bólkinum er av heildarveiðuni fyri hvørt fiskaslag sær. Undir úrslitunum fyri hvønn skipabólk sær er ein samanteljing av heildarveiðuni. Niðast í Talvu 1 eru samanteljingar fyri teir trýggjar hvøðsskipabólkarnar útróðrabátar íroknað trolbátar, línuskip og trolarar, sum vísir teirra samlaðu veiðu av hvørjum fiskaslagi sær og prosentpart av heildarveiðuni av fiskaslagnum. Uttast til høgri er ein samanteljing av úrslitunum fyri øll trý sløgini. Samanteljingin fyri hvøðsbólkarnar er sett upp í myndunum undir talvuni.

Hesar fyrstu útrokningarnar vísa, at við verandi fiskiflota og fortreytunum viðvíkjandi stovni og veiðuevnum, sum greitt frá framman fyri, verður heildarveiðan av toski í 1996 um 17 tús. tons, av hýsu um 4½ tús. tons og av upsa 26 tús. tons. Av heildarveiðuni av toski fiska útróðrar- og trolbátarnir 46 %, línuskipini 24 % og trolararnir 30%. Tey tilsvarandi tøluni fyri hýsu eru ávikavist 57%, 28% og 16 % og fyri upsa ávikavist 31%, 0% og 69%.

## **E. Fiskiveiðupolitiskar avmarkingar**

Nevndin hefur fingið arbeiðssetningin tulkaðan soleiðis, at býtið av heildarveiðuni av hvørjum fiskaslagi sær millum hvøðsskipabólkarnar undir eini møguligari skipan við tekniskum regluringum skal verða tað sama sum kvotabýtið í lógini um vinnuligan fiskiskap, so sum lýst í talvuni niðanfryi :

*Býtið av heildarkvotunum sambært lógini um vinnuligan fiskiskap*

Skipabólkur	Toskur	Hýsa	Upsi	Konga-fiskur
Lemmatrolarar	4%	1,75%	13%	90,5%
Partrolarar	21%	10,25%	69%	8,5%
Línuskip	23%	28%		
Útróðrabátar yvir 20 BRT, húkaveiða	14%	21%	10%	0,5%
Útróðrabátar undir 20 BRT	24%	30%	7%	
Trolbátar undir 85 BRT	13%	7%	0,5%	
Aðrir bólkar	1%	2%	0,5%	0,5%

Eftir verandi lóggávu hava útróðrar- og trolbátar sostatt 51%, línuskip 23% og trolarar 25% av toskakvotuni. Tey tilsvarandi tøluni fyri býtið av hýsukvotuni eru 58%, 28% og 12% og fyri býtið av uppsakvotuni eru tey 17,5%, 0% og 82%.

Það er sostatt ikki samsvar millum það í lóggávuni ásetta kvotabýtið og býtið, sum kemur til sjóndar í útrokningunum við fiskiveiðumodellinum, tó hýsuveiðan undantikin.

Í fyrsta umfari er býtið av toskaveiðuni kannað. Eftir útrokningunum fáa trolararnir 5% ov nógv av toskaveiðuni samstundis sum teirra partur av upsaveiðuni er minni enn teirra partur av kvotuni. Sostatt skulu møguleikarnir hjá trolararunum at fiska tosk skerjast, tó uttan at teirra møguleikar at fiska upsa verða skerdir. Hetta kann bert lata seg gera við at fleiri toskaleiðir verða friðaðar fyri trolveiðu, tí um talið av trolarum verður lækkað, minkar trolarparturin av upsaveiðuni enn meir.

Eitt annað í hesum sambandi er, at í fiskiveiðulóggávuni er ásett, at hóast prosentparturin av toskakvotuni hjá trolbátunum er 13 %, kann hvør av teimum 18 trolbátunum í mesta lagi fiska 70 tons av toski um árið. Fiskimøguleikarnir hjá trolbátunum skulu sostatt skerjast, so hvør av teimum í mesta lagi fískar 70 tons.

Línuskipini eru sett at hava 266 dagar undir Føroyum. Hetta er ov nógv, tí í hesum eru eisini roknaðir Íslandstúrarnir. Kanningar vísa, at í miðal hava línuskipini verið 65 dagar undir Íslandi 1985-1992. Dagatalið í modellinum er tí sett til 200 dagar.

Talva 2 vísir eina nýggja útrokning, har hædd er tikin fyri nevndu viðurskiftum. Toskaveiðuevnini hjá trolbátunum eru minkað niður í helvt og tey hjá trolararunum við 30%. Hetta gevur eitt býtið, sum betur er í samsvar við verandi kvotabýtið. Ein tilíik atgerð hevði tó havt við sær, heildarveiðan av toski minkaði við 2½ tús. tonsum; sostatt hevði heildarveiðan av toski verið minni enn verandi ásetta heildarkvota.

## X. Ískoyti 2. Støðan í teimum kvoteraðu fiskastovnunum.

Í stovnsmetingunum frá oktober 1995 varð gýtingarstovnurin av toski pr 1. januar 1995 mettur til 36000 tons. Verður veiðan í 1995 mettur til 18000 tons og tilgongdin út frá yngulkanningunum og yvirlitstrolingunum frá árgangunum 1991- 1994 til ávikavist 3, 7, 15 og 9 mill. smáfiskar sum 2 ára gamlir, verður gýtingarstovnurin av toski pr. 1. januar 1996 55.000 tons, ella ájavnt niðara markinum fyri tí lívfrøðiliga ráðiliga.

Verður fiskiskapurin eftir toski á einum rímuliga lágum støði í 1996 (uml. 17000 tons), fer gýtingarstovnurin eisini at mennast nakað í 1997. Eftir yngulkanningunum at døma eru árgangirnir frá 1994 og serliga 1995 smáir; vøksturin í gýtingarstovninum kann tí skjótt hvørva, um veiðitrýstið verður ov høgt.

Gýtingarstovnurin av hýsu varð mettur at vera uml. 18000 tons pr. 1. januar 1995. Verður veiðan í 1995 sett til 5400 tons, og tilgongdin frá 1993 og 1994 árgangunum grundað á yvirlitstrolingarnar seinastu árin til nakað meir enn 26 milliúnir og árin aftan á til meðal, verður gýtingarstovnurin pr. 1. januar 1996 uml 27000 tons. Útlitini víðari valdast veiðuna í 1996. Við eini veiðu uppá 10000 tons vísir forsøgnin, at gýtingarstovnurin í 1998 kann verða vaksin upp um tað minst lívfrøðiliga ráðiliga. Verður veiðan minni, verður málið rokkið longu í 1997.

Tilgongdin til upsastovnin hevur verið vánalig seinnu árin, og hetta saman við høgum veiðitrýsti hevur gjørt, at gýtingarstovnurin er nær markinum fyri tí lívfrøðiliga ráðiliga. Tí er mest sannlíkt, at upsastovnurin fer at minka meir. Gýtingarstovnurin var pr. 1. januar 1995 mettur til 73000 tons. Verður veiðan í 1995 sett til 39000 tons og tilgongdin frá 1992 árganginum til 12 milliúnir og frá seinnu árunum til 20 milliúnir, verður gýtingarstovnurin 1. januar 1997 um leið 53000 tons; tað er munandi minni enn lívfrøðiliga ráðiligt. Fer veiðan í 1997 upp um 22000 tons, minkar stovnurin enn meir í 1997.

Stóru broytingarnar í føroyska búskapinum, skipanini av fiskiskapinum og umhvørvinum í havinum seinnu árin hevur ført til, at tað hevur verið trupult at samanbera tøluni frá fiskiskapinum við árin frammanundan. Avleiðingin hevur verið størri óvissur í forsøgnunum enn vanligt. Hetta hevur serliga verið galdandin fyri metingarnar av toskastovninum, men er eisini galdandi fyri hinar stovnarnar.

Afturlítandi geva stovnsmetingar tó eina góða mynd av broytingunum í einum fiskastovni, og við tí veiðitrýsti, sum hevur verið eftir toski undir Føroyum í nógv ár, eru metingarnar av støðuni 3-4 ár aftur á heilt góðari leið. Gýtingarstovnurin av toski minkaði úr 110.000 tonsum í 1984 í 20-25.000 tons í 1992. Hetta er tað minsta, sum gýtingarstovnurin hevur verið í tíðini stovnsmetingar eru fyri, t.e. síðan 1961. ICES metti støðuna so álvarsama, at í 3 fylgjandi ár varð mælt til, at ongin fiskiskapur varð eftir toski yvirhøvu, ella um nakar skuldi vera, so mátti hann vera sum minst møguligt.

Orsökarnar til ta stóru niðurgongdina vóru, umframt fiskiskapin, at tilgongdin í nógv ár var sera vánalig, og at vøksturin hjá toski eisini var vánaligur. Støðan sást týðiliga í fiskiskapinum eftir toski, ið minkaði úr 21.000 tonsum í 1989 niður í 5.000 tons í 1993. Á heystið 1994 fór aftur at bragda, og í 1995 hevur nógvur toskur verið at fingið. Meðalveiðan á yvirlitstrolingunum í 1995 var ein tann besta, tey árin sum hesar hava verið, og nógvir

fiskimenn meta, at fiskiskapurin ongantíð hefur verið so góður undir Føroyum sum nú. Gýtingarstovnurin av toski er sostatt vaksin aftur, men óvist er tó hvussu nógv.

### A. Tilflyting.

Ført hefur verið fram, at fiskur er komin higar av øðrum leiðum, og serliga úr Íslandi. Móti hesum stendur :

- a) Íslendingar hava seinastu 4 árin merkt ein hóp av toski um alt Ísland, m. a. um leið 4500 á Eysturlandinum. Hóast um 20% av merktu fiskunum higartil eru fiskaðir aftur, er eingin enn fráboðaður at vera fiskaður á føroyska landgrunninum. Tó eru tveir toskar, sum vórðu merktir undir Íslandi, fiskaðir í svartkalvaveiðu við gørnum á Føroyar- Íslandsrygginum vestur í móti miðlinjuni millum Ísland og Føroyar.
- b) Fiskur undir Føroyum hefur øðrvísi vøkstur, enn fiskur, ið veksur upp í øðrum økjum. Fiskirannsóknarstovan tekur ein hóp av nytrum til aldursgreiningar av fiski fiskaður undir Føroyum. Ein munandi tilflyting av fiski til Føroyar av øðrum økjum, hevði sæst aftur í broytingum í meðallongdum móti aldri. Hetta hava vit ikki sæð.
- c) Tilgongdin er ymisk frá einum øki til annað, og aldursbýtið í veiðuni av toski undir t.d. Íslandi er øðrvísi enn aldursbýtið undir Føroyum. Ein munandi tilflyting hevði tí eisini víst seg í broyttum aldursbýtið í veiðuni undir Føroyum. Hetta hava vit heldur ikki sæð.

Samanumtikið tykist tað tí lítið sannlíkt, at økta veiðan stendst av, at toskur er komin aðrastaðni frá.

### B. Atburður-veiðuevni-fiskbari (á enskum catchability).

Í stovnsmetingum verður veiðan uppá veiðorku hjá teimum ymisku skipabólkunum ofta nýtt sum mát fyri støðuna í stovnunum. Hetta er t. d. veiðan í nøgd ella tali hvønn troltíma, hvønn fiskidag, hvønn stamp av línu ella tal av engdum húkum o. s. fr. Í stovnsmetingunum verður hetta vanligi roknað sum veiðan í tali av hvørjum aldursbólki fyri hvørja veiðueind.

Ein neyðug fortreyt fyri at kunna nýta veiðuna uppá veiðuorku sum grundarlag undir stovnsmetingum er, umframt at neyðuga hagtalstílfarið er tækt til útrokningarnar, at veiðuevnini (t. e. tann partur av stovninum, sum ein fiskieind fiskar hvørja orkueind) ikki broytist við støddini av stovninum ella við tíðini. Fiskiskip verða alsamt meiri og meiri effektiv, og seinna fortreytin er tí sjáldan galdandi, uttan fyri styttri tíðarskeið, men vanligi ber tó til at taka hædd fyri hesum í útrokningunum. Fiskiskapurin kann broytast nógv frá degi til dags á sama øki, sum dagurin líður og í árinum. Soleiðis fæst meira við línu um heystið og várið enn á sumri, og við trolu fæst ofta meiri um dagin enn um náttina. Men við at nýta miðaltøl fyri somu tíð ár um ár er vanligt at rokna við, at hesi er sambærilig. Afturlítandi sæst tó, at veiðuevnini hjá ymsu skipabólkunum kann skifta frá einum ári til annað, og spurningurin er tí, um tað er hetta, sum ger, at stovnsmetingarnar og fiskiskapurin nú ikki svara saman.

Fiskirannsóknarstovan byrjaði regluligar kanningar av framleiðsluni á landgrunninum í 1989. Hesar hava víst, at framleiðslan av æti síðan 1993 er vaksin munandi sammett við árinum 1989-92; eftir øllum at døma var gróðurin stak vánaligur hetta tíðarskeiðið. Tekin um hetta eru m. a., at sera lítið var til av nebbasild, sum vanligi er ein høvuðsføðin hjá toski, og at

meðalvæksturinn á toski minkaði munandi hesi árin. Tíverri eru ongar regluligar kanningar av føðini hjá toski undir Føroyum, og vitan er tí eingin um, hvat toskurin át hesa vánaligu tíðina.

Eyðsýnt er tó, at fiskurin hevur verið noyddur at leita sær aðra føði, og einastu móguleikarnir hava verið annar fiskur, botndýr og størri djóraæti uppi í sjónum. Í 1993 kom nógv undan av nebbasild, og bæði í 1994 og 1995 var sera nógv av hesum árgangunum at fáa í kanningunum hjá Magnusi Heinasyni, serliga yngulkanningunum, og vøksturinn á toski vaks eisini munandi aftur.

Ein móguleiki fyri broytta fiskiskapinum er, at atburðurin hjá toskinum, ta tíðina hann var noyddur at leita víða eftir føði, var øðrvísi, enn nú rikiligt er at fáa, og tí minni atkomiligur fyri fiskireiðskapin enn nú. T.d. at hann stóð meira spjaddur, ikki bara eftir botni, men eisini uppi í sjónum. Ein tilíik broyting í atburði kundi ført til eina undirmetan av stovnunum í tíðarskeiðnum 1989-92, men eisini eina yvirmetan av støðuni nú.

### C. Tilgongd, árgangir

Bæði yngulkanningarnar og yvirlitstrolingarnar í tíðarskeiðnum 1988-1994 hava víst, at árgangarnir frá 1988-1992 hava verið sera smáir, og hevur hetta verið nýtt í forsøgnunum. Teir eru tó heldur frægari umboðaðir í fiskiskapinum enn kanningarnar hava bent á, og ein móguleiki er tí, at teir hava verið undirmettir nakað.

Í nógv ár hevur ov lítil orka verið sett av til at kanna og telduføra hagtøl frá fiskiskapinum. Hetta hevur serliga verið galdandi fyri skipsdagbøkurnar. Av hesum hevur verið neyðugt at nýta dagar á fiskileið sum eind fyri fiskiorku heldur enn sum tað rættara tal av troltímar og tal av húkum. Royndin minkaði munandi í vánaliga tíðarskeiðnum 1989-93, og tað er hugsandi, at t.d. útróðrarbátarnir settu minni línu hvønn dag hetta tíðarskeiðið enn árin undan, tá væl var at fáa. Um so hevur verið, hava útróðrarhagtølini ført til eina undirmetan av stovninum.

Samanumtikið er rætt at siga, at stór óvissa er í stovnsmetingunum. Úrslitið frá stovnsmetingini í oktober vísti, at toskastovnurin helst var frægari fyri enn fyrr mett, og at gýtingastovnurin mest sannlíkt fór at vaksa í 1996, um fiskiskapurin varð avmarkaður. Frá øðrum fiskileiðum víta vit, at fiskiskapurin kann vaksa munandi í einum ári, uttan at stovnurin tó er vaksin, men heldur tí at veiðuevnini eru batnað. Av hesum eiga vit at vera varin við at halda, at væl stendur til, hóast fiskiskapurin veksur. Harumframt kemur, at alt bendir á, at toskaárgangirnir frá bæði 1994 og 1995 eru smáir, og ein bati í stovninum kann tí skjótt hvørva, um varsemið ikki verður í fiskiskapinum komandi árin.

## **XI. Ískoyti 3. Kanning av gongdini í stongdum leiðum 1976 - 1994**

Hesin parturin kundi ikki gerst endaliga liðugur saman við restini av frágreiðingini vegna serligar umstøður, men verður liðugur innan 1.mars 1996.

## **XII. Kort og myndir**

*Verandi økisfriðingarskipan og tilmæli nevndarinnar um víðkanir*





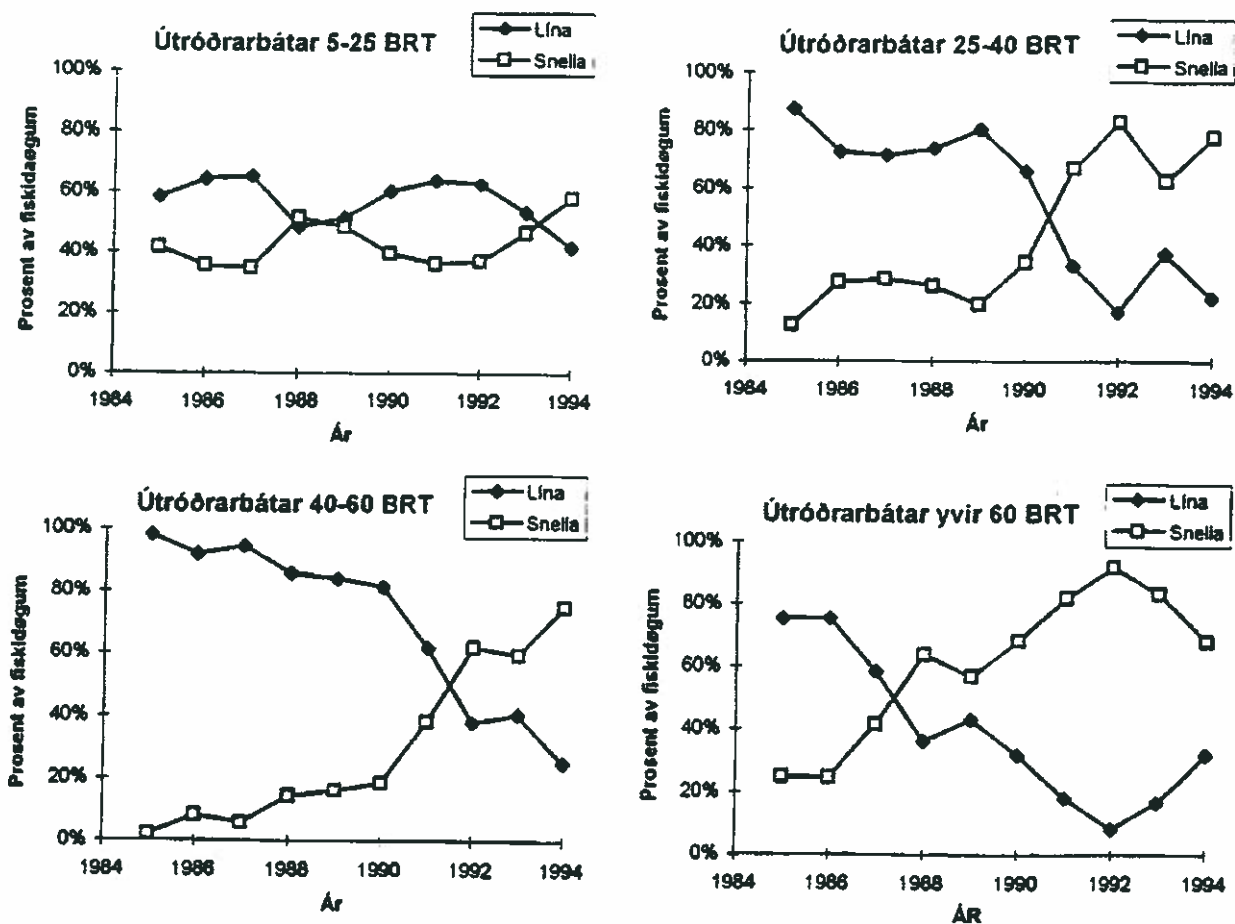
## XI. Ískoyti 3. Kanning av gongdini í stongdum leiðum 1976 - 1994

Hesin parturin kundi ikki gerst endaliga liðugur saman við restini av frágreiðingini vegna serligar umstøður. men verður liðugur innan 1.mars 1996.

## XII. Kort og myndir



**Mynd 1. Húkafiskidagar hjá útróðrabátum eftir reiðskapi**





# Talva 1. Forsøgn viðvíkjandi toska-, hýsu- og upsaveiðuni undir Føroyum.

Ár: 1996

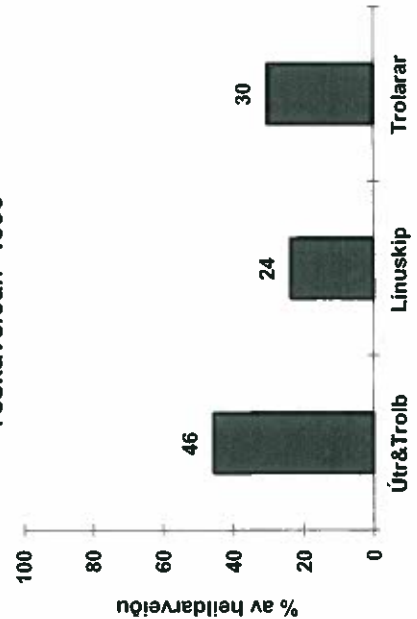
Stovnur : Stovnsmeting frá oktober 1995.

Viðm.: Miðal fiskievni 1985-1994. Grundútrokningin

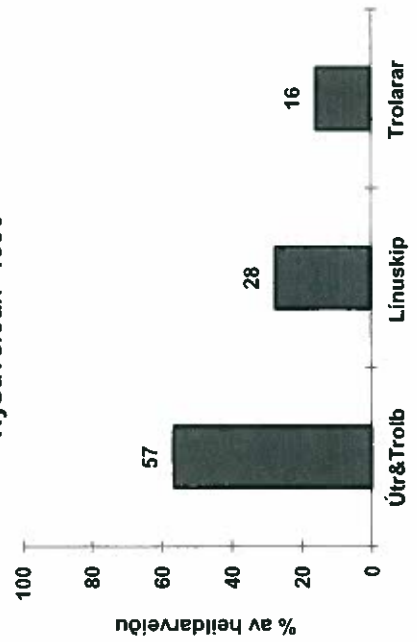
Dagur : 01-nov-11  
Klokkan : 08:58

Skipabólkur	Partur linudagar	Veidur- loyvi	Dagar pr. skip	Dagar tílsamans	Toskur			Hýsa			Úpsi			Tílsamans		
					Tons pr. skip	Tons hvør sk.bólkur	Prosent av heild	Tons pr. skip	Tons hvør sk.bólkur	Prosent av heild	Tons pr. skip	Tons hvør sk.bólkur	Prosent av heild	Tons pr. skip	Tons hvør sk.bólkur	Prosent av heild
Útróðrabátar 5-25 BRT	50%	114	100	11400	25	2.822	17	11	1.220	27	4	416	2	39	4.458	9
Útróðrabátar 25-40 BRT	40%	23	120	2760	36	839	5	18	409	9	163	3.744	14	217	4.992	10
Útróðrabátar 40-60 BRT	40%	15	120	1800	54	812	5	27	399	9	23	349	1	104	1.561	3
Útróðrabátar yvir 60 BRT	40%	13	165	2145	72	939	6	31	400	9	266	3.455	13	369	4.795	10
Stállínuskip		19	266	5054	214	4.059	24	66	1.247	28	2	46	0	282	5.352	11
Trolbátar	100%	18	106	1908	133	2.387	14	7	129	3	2	41	0	142	2.558	5
Lemmatrolarar < 1000 HK			0	0		0	0		0	0		0	0		0	0
Lemmatrolarar > 1000 HK	100%	15	278	4170	65	978	6	4	59	1	219	3.284	13	288	4.320	9
Partrolarar < 1000 HK	100%	13	244	3172	129	1.675	10	22	290	6	278	3.614	14	429	5.578	12
Partrolarar > 1000 HK	100%	22	289	6358	116	2.542	15	17	365	8	502	11.047	42	634	13.954	29
<b>Heildarveiða</b>					<b>17.054</b>			<b>4.518</b>			<b>25.996</b>			<b>47.568</b>		
Útr&Trolb		183			tons	7.800	% av heild	tons	2.558	% av heild	tons	8.006	% av heild	tons	18.364	% av heild
Línuskip		19			tons	4.059	24	tons	1.247	28	tons	46	0	tons	5.352	11
Trolarar		50			tons	5.194	30	tons	713	16	tons	17.944	69	tons	23.852	50

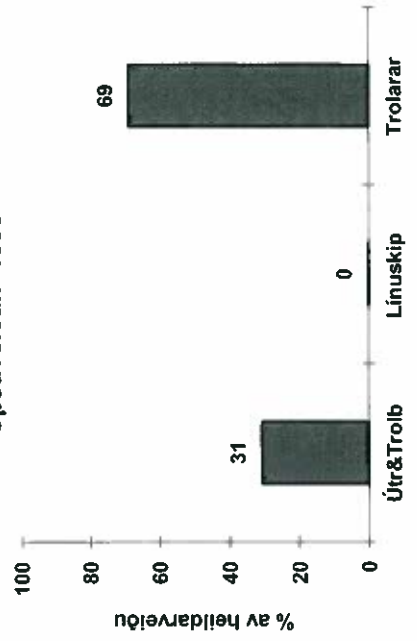
Toskaveiðan 1996



Hýsuveiðan 1996



Upsaveiðan 1996





## Talva 2. Forsøgn viðvíkjandi toska-, hýsu- og upsaveiðuni undir Føroyum.

Ár: 1996

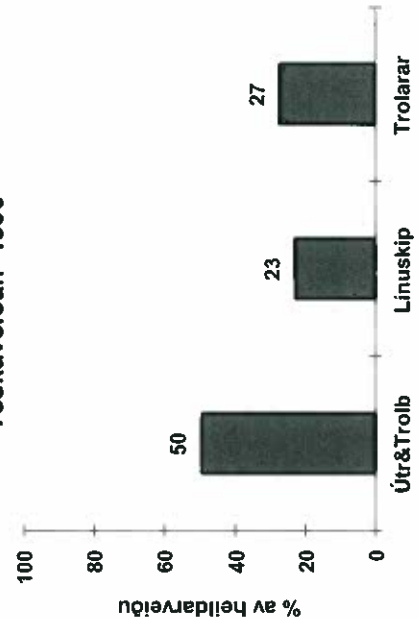
Stovnur: Stovnsmeeting frá oktober 1995.

Viðm.: Miðal fiskievni 1985-1994. Fiskidagatalið lagað til lógarásetta veiðbýtið

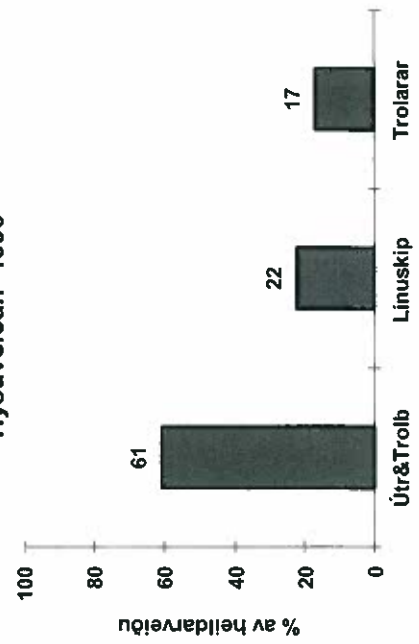
Dagur: 01-nov-11  
Klokkan: 09:03

Skipabólkur	Partur linudagar	Veiðu- loyvi	Dagur pr. skip	Dagur tilsammans	Toskur			Hýsa			Upsi			Tilsammans		
					Tons pr. skip	Tons hvør sk.bólkur	Prosent av heild	Tons pr. skip	Tons hvør sk.bólkur	Prosent av heild	Tons pr. skip	Tons hvør sk.bólkur	Prosent av heild	Tons pr. skip	Tons hvør sk.bólkur	Prosent av heild
Útróðrabátar 5-25 BRT	50%	114	100	11400	26	2.916	21	11	1.226	29	4	416	2	40	4.558	10
Útróðrabátar 25-40 BRT	40%	23	120	2760	38	867	6	18	411	10	163	3.744	14	218	5.022	11
Útróðrabátar 40-60 BRT	40%	15	120	1800	56	839	6	27	401	9	23	349	1	106	1.589	4
Útróðrabátar yvir 60 BRT	40%	13	165	2145	75	971	7	31	402	9	266	3.456	13	371	4.828	11
Stálinuskip		19	200	3800	167	3.181	23	50	945	22	2	35	0	219	4.160	9
Trolbátar		18	106	1908	70	1.257	9	7	130	3	2	41	0	79	1.428	3
Lemmatrolarar < 1000 HK			0	0		0	0		0	0		0	0		0	0
Lemmatrolarar > 1000 HK		15	278	4170	48	713	5	4	60	1	219	3.284	13	270	4.057	9
Partrolarar < 1000 HK		13	244	3172	94	1.221	9	22	292	7	278	3.614	14	394	5.127	12
Partrolarar > 1000 HK		22	289	6358	84	1.856	13	17	368	9	502	11.048	43	603	13.272	30
<b>Heitarveiða</b>						13.820			4.234			25.987			44.041	
Útr&Trolb		183				6.849	50		2.569	61		8.006	31		17.425	40
Linuskip		19				3.181	23		945	22		35	0		4.160	9
Trolarar		50				3.790	27		720	17		17.946	69		22.456	51

Toskaveiðan 1996



Hýsuveiðan 1996



Upsaveiðan 1996

