



ÁLIT

frá nevdini,
ið sett er at meta um hóskaði
stødd, hølistørv og kostdeild
á Føroya Studentaskúla og
HF-skeiði í Hoydølum

Á summarmála 1982

viðv. F.L. j. nr.

900-2-2/82

Á L I T

frá nevndini, ið sett er at meta um hóskaði stødd, hølístørv og kostdeild á Føroya Studentaskúla og HF-skeiði í Hoydølum.

INNIHALD

Niðurstøða	síðu	2
Nevndin	-	4
Setningur	-	5
Inngangur	-	6
Fyritreytir	-	8
Kanning	-	9
Tveir skúlar	-	12
Næmingatal	-	13
Nútímansgerð	-	14
Hølisyvirlit í Hoydølum	-	15
Byggiskrá samb. RS 10-01	-	17
Kostdeildin	-	19
Vónleysa støðan	-	20
Úr nevndarálitinum frá 6. februar 1981	-	21
Flatmynd av Føroya Studentaskúla	-	22
Matrikulkort av Hoydølum	-	23
Økini "A" og "B"	-	24

Niðurstøða: 1. Nevndin metir, at 400 næmingar eru hóskandi at hava í Føroya Studentaskúla og HF-skeiði í Hoydølum.

2. Hølistørvurin og annað:

6 vanligar skúlastovur
6 bólkarúm
Størri kemilaboratorium
1 biologilaboratorium afturat
1 søgustova afturat
Høli til ítrótt
Aðra og størri kantinu
Størri lærarastovu
Størri Samkomuhøll
Næmingarúm
Fundarrúm
Goymslurúm
Elevator
Skúlatænaraíbúð
Parkeringspláss
Til- og frákeyring

Harumframt verða tolettir, rúm til vaskiamboð v.m. at gera í miðhæddini og ovastu hædd.

Tørvurin verður loystur við umbygging av verandi skúla og við nýgerð.

Nýgerðin kann fara fram sunnanfyri skúlan undir hamrinum á økinum, sum landsstýrið eigur, ella aftanfyri skúlan í Hoydalsbrekku um landsstýrið ognaði sær hetta øki.

3. Nevndin metir tað verða hóskandi við o.u. 50 búplássum á kostdeildini í Hoydølum.

Mælt verður til at nýggj kostdeild verður bygd.

Tórshavn á summarmála 1982.

Arnbjørn Mortensen

Ásmundur Johannesen

Mads A. Winther

Poul Geert Hansen

Snorri Fjallsbak

Jákup í Gerðinum

Jákup Thorsteinsson

Finnur Johansen

Nevndin:

Av teirri nógvu umtalu og skrivning sum í farna ári var um studentaskúlan- og hf-skeið-viðurskiftini heruppi og eisini um hólisviðurskiftini hjá skúlanum og kostdeildini í Hoydølum, setti Landsskúlastjórin samsvarandi § 6 í løgtingslóg um skúlafyrising og eftir áheitan frá Føroya Landsstýri í oktober mánaði 1981 eina nevnd við setninginum at gera uppskot um og koma við tilmæli til Landsskúlafyrisingina viðvíkjandi ymsum viðurskiftum hjá hesum skúla.

Í nevdini vóru:

Umboð fyri Føroya Studentaskúla og HF-skeið

1. Arnbjørn Mortensen, rektari
2. Ásmundur Johannesen, leiðari av kostdeildini
3. Mads A. Winther, formaður í lærararáðnum
4. Poul Geert Hansen, formaður í næmingaráðnum á Føroya Studentaskúla og HF-skeiði í Hoydølum
5. Snorri Fjallsbak, inspektørur
6. Jákup í Gerðinum, fyrrv. inspektørur

Umboð fyri Landsskúlafyrisingina

7. Jákup Thorsteinsson
8. Finnur Johansen

Nevndin hevur havt sjev fundir, og hevur Finnur Johansen virkað sum formaður og skrivari.

- Setningur:
1. At meta um hvat er best hókandi næmingatal (stud-enta- og hf-næmingar) at hava á einum skúla í Hoydølum (her eigur bæði at vera hugsað um tað undirvísingarliga, fíggjarliga og samfelagsliga).

Heruppi í eigur eisini at vera mett um max. næmingatal (flokkatalið) til slíkan skúla og somuleiðis min. næmingatalið (flokkatalið).

2. At gera uppskot um hølistørv til ein slíkan skúla samsvarandi metingunum í punkti 1 og heruppi í at gera uppskot um nýmótansgerð av verandi bygningi í Hoydølum.

Undir kanningini av hølistørvinum eigur eisini at vera mett um við hvørjum næmingatali (undir punkt 1) tann best hókandi bygningurin fæst bæði undirvísingarliga og fíggjarliga, (t.d. best hókandi nýtslustig í sergreinahølum, og møguliga kombina-tión av eykasergreinahølum).

3. Samsvarandi metingunum undir punkti 1 at meta um hølistørv til kostdeild, og annars gera metingar um, hvussu spurningurin viðvíkjandi kostdeild best kann verða loystur.

Inngangur

Skúlin í Hoydølum var tikin í nýtslu í 1965 og var ætlaður 288 næmingum, 12 stovnsflokkum við 24 næmingum í hvørjum flokki. Hjárúm, serstovur og ymsir hentleikar í skúlanum eru gjørdir til hetta tal av næmingum.

Húsini eru eini 15 metrar breið og einar 50 - 60 metrar long lon í trimum hæddum, sum standa mestsum suður og norður eystanfyri tað sokallaða gamla hús, gomla bróstsjúkrahúsið norðurúr húsunum er samkomuhøll og suðurum fimleikarhøllin.

Í hesum skúlanum, sum fyri stívliga 15 árum síðani varð gjørdur til 288 næmingar ganga í dag umleið 510 næmingar, og ger hetta viðurskiptini í skúlanum ikki sørt rúðuleikakend.

Tá næmingar, lærarar, starvsfólk og onnur, sum hava dagliga yrki sítt her eru íroknaði, eru sløk 600 fólk í skúlanum. Til sammetingar kann vera víst til, at hetta eru fleiri enn tað eru íbúgvarar í allari Eiðis kommunu.

Møguleikarnir fyri at byggja afturat skúlanum eru ikki teir bestu, eystanfyri er Hoydalsbrekkan, sum landsstýrið ikki eigur, vestanfyri er fløtan har djúpur mógvur er, fleiri tráðulongdir verður sagt, norðanfyri og eystanfyri samkomuhøllina er viðalund og har hugsar neyvan nakar um at byggja, í landsyning í brekkuni undir hamrinum eigur landsstýrið eitt øki, ið er nóg stórt at byggja á, men ger at skúlin kemur at vera ógvuliga spjaddur, so ei dáni í at nevndin hevur umhugsað at byggja skúla á øðrum stað í Suðurstreymoy, og at skúlin í Hoydølum varð latin til annað endamál.

Hølistørvurin til ein nýggjan skúla er uppsettur í hesum áliti, men metir nevndin ikki henda loysn verður løtt at fremja, hóast hon ivaleyst er tann rættasta.

Hvussu vónleyst tað enn kann tykjast at fáa eina skilagóða loysn við at byggja afturat verandi skúla, so hann rúmar teimum næmingum, sum nevndin metir eiga at ganga í skúlanum í Hoydølum, hevur hon hóast alt funnið fram til eina loysn, sum hóast hon ikki er fyrimyndarlig, so ivaleyta ber til at at liva við.

Nevndin skal heldur ikki leggjast á boðini um, at neyðugt er við skúla aðrastaðni í Føroyum til teir næmingar, sum pláss ikki verður fyri í Hoydølum, og at neyðugt er ikki einans, at stig verður tikið til hetta fyrst, men í stundini um ikki alt skal gerast ein rúðuleiki, tá farið verður undir komandi skúlaár.

Fyritreytir: Nevndin hevur viðgjørt spurningin um, hvørjum for-
treytum metingin skuldi vera grundað á, sum stødd-
in á skúlanum skal setast eftir.

- 1) hvussu nógv fólk við hesi útbúgving føroyska
samfelagið hevur brúk fyri, ella
- 2) hvussu nógv fólk, ið søkja um upptøku í hesum
skúla

Full semja er um, at eingin avmarking eigur at vera
av næmingunum og at øll tey, sum lúka treytirnar
fyri upptøku, skulu kunnu upptakast í henda skúla.

Kanningarnar vísa á at í 1984/85 vera 34 flokkar
tilsammans við studentaskúlan og hf-skeiðini í Før-
oyum, men onkur ivaðist stórliga í, um so fór at
vera, tí til ta tíð fóru aðrir møguleikar at vera
fyri útbúgving, her verður hugsað um tey úrslit,
sum fóru at spyrjast burturúr arbeiðinum hjá nevnd-
ini, sum í lötuni viðger útbúgvingarmøguleikarnar
hjá teimum 16 - 19 ára gomlu.

Hetta var tó ikki semja um, tí stórur ivi var, um
áðurnevnda nevnd (16 - 19 ára gomlu) var komin nakað
áleiðis í arbeiði sínum til ta tíð. Vanlig áskoðan
er, at enn fór at ganga rúm tíð, áðrenn aðrir út-
búgvingarhættir fara at hava stórvegis ávirkan á
tilgongdina til studentaskúlan og hf-skeiðini, har-
til mugu hesir alternativu útbúgvingarmøguleikarnir
gerast nógv meiri attraktivir.

Kanning:

Úrslitið av eini kanning sum næmingafelagið í Hoydølum hevur gjørt í november 1981 um framhaldandi útbúgving hjá næmingum á Føroya Studentaskúla og HF-skeiði, og er her uppsett býtt upp í menn og kvinnur í hvørjari deild í skúlanum, eftir aldri valdømi haðani næmingarnir koma, ætlandi útbúgving umframt tann bólk, sum hevði tikið av, um tey høvdu fingið lærupláss ella eitt gott arbeiði, heldur enn hildið á fram við skúlanum.

491 næmingar hava svarað, og her hetta 96-98%.

Aldursbólkar:

15 ár	12 næmingar	2,4%
16 ár	83 -	16,9%
17 ár	107 -	21,8%
18 ár	130 -	26,5%
19 ár	102 -	20,8%
20 ár	30 -	6,1%
21 ár og eldri	27 -	5,5%
15-16 ár	95 næmingar	19,3%
15-17 ár	202 -	41,1%
15-18 ár	332 -	67,6%
15-19 ár	434 -	88,4%
15-20 ár	464 -	94,5%

Valdømini haðani næmingarnir koma:

Norðoya	22 næmingar	4,5%
Eysturoyar	63 -	12,8%
Norðurstreymoyar	47 -	9,6%
Vága	17 -	3,5%
Suðurstreymoyar	314 -	64,0%
Sandoyar	6 -	1,2%
Suðuroyar	16 -	3,3%
Onnur	6 -	1,2%
Suðurstreymoyar	314 næmingar	64,0%
Hini	177 -	36,0%

Suðurstreymoyar +		
Sandoyar +		
Suðuroyar +	336 næmingar	68,4%
Hini	155 -	31,6%
Øki A:	o.u. 390 næmingar	79,5%
Øki B:	o.u. 100 -	20,5%

Øki B eru Norðoya- og Eysturoyar valdømir umframt Haldórsvíkar, Saksunar, Hvalvíkar og Hósvíkar kommunur. Øki A eru hinar Føroyar.

Ætlandi útbúgving:

Útbúgvingarøki	60 næmingar	12,2%
Bókmentarøki	38 -	7,8%
Flutningsøki	12 -	2,4%
Sjómann/kvinna	8 -	1,6%
Handverkara	0 -	0%
Samfelagsøki	63 -	12,8%
Undirhaldsøki	15 -	3,1%
Teknologiøki	61 -	12,4%
Sjúkrarøkt	108 -	22,0%
Ikki lesa víðari	2 -	0,4%
Veit ikki	105 -	21,4%
Handilsøki	15 -	3,1%
Onnur	4 -	0,8%

Tey, sum høvdu tikið av einum tilboði um eitt lærupláss ella eitthvørt gott arbeiði um tað var teimum boðið.

Tikið av	106 næmingar	21,6%
Hildið áfram	385 -	78,4%

Av kanninginini sæst, at tey eru lutfallsliga fá, ið ætla sær undir eina útbúgving, har studentsprógv ikki er vanligt.

Eingin ætlar sær at læra handverk, og einans tvey ætla sær ikki at halda á fram við lesnaði.

105 vita ikki, hvat tey fara at gera eftir lokið prógv.

106 høvdu tikið av, um tey høvdu fingið eitt lærupláss ella eitthvørt gott arbeiði.

Um hetta hevur samband hvørt við annað, er ilt at siga.

Tveir skúlar: Eins og víst á í álitinum frá teirri nevnd, sum Landsskúlafyrisitingin setti at kanna hølistrup-ulleikarnar á Føroya Studentaskúla og HF-skeiði, var semja um, at ein sjálvstøðugur studentaskúli ella deild eigur at verða settur á stovn í Eysturoynni eins og víst á í álitinum, dagfest 6. februar 1981.

Hóast nevndin metir, at neyðugt er við einum skúla afturat er neyvan hugsandi, at meira enn tveir skúlar av hesum slag í Føroyum kunnu koma upp á tal.

Kanningar vísa, at í 1984/85 verða 34-flokkar tilsamans (studenta- og HF-flokkar) og av hesum koma næmingarnir til 11 flokkar úr øki B (Norðoyar, Eysturoy og ein partur av Norðstreymoy).

Verður ein skúli gjørdur afturat, sum hýsir hesum 11 flokkum, vera 23 flokkar í skúlanum í Hoydølum.

Nevndin hevur viðgjørt spurningin, um hetta er best hóskaði til ein skúla í Hoydølum sæð frá frálæruligum, fíggjarligum og samfelagsligum sjónarmiði..

Semja er um at neyvan slepst undan at gera skúlan í Hoydølum størri, bæði til at gera pláss fyri næmingatilgongdina og at gera skúlan tíðarhóskaði.

Nevndin hevur talað um, á hvønn hátt hetta kundi gerast, og nevndir eru fleiri møguleikar:

- 1) Bygt verður afturat skúlanum sum er
- 2) Bygt verður nærhendis skúlanum
- 3) Bygt verður nýggj deild aðrastaðni í Tórshavn
- 4) Bygdur verður nýggjur studentaskúli á øðrum stað í Tórshavn, og skúlin í Hoydølum verður niðurlagdur sum studentaskúli og latin til aðra nýtslu.

Gerst tað neyðugt, kunnu nakrir næmingar úr øki A t.d. úr Norðstreymoy ella Vágum flytast til øki B.

Næmingatal: Nevndin metir, at frálæruliga best hóskaði næmingatal at hava á einum skúla í Hoydølum er 300, í mesta lagi 400 næmingar, men er eisini greið yvir, at tað eru onnur viðurskipti, sum ávirka og avgera hetta tal.

Hildið verður ikki, at stórir munur fór at vera í útreiðslunum til raksturin á einum stórum skúla og tveimum skúlum við sama næmingatali tilsamans, treytað av, at kapasiteturin varð útnyttaður.

Nevndin metir, at um støddina á skúlanum, sær frá einum samfelagsligum sjónarmiði, er at siga, at neyvan kunnu onnur støð enn Suðurstreymoy og Eysturoy koma upp á tal. Spurningurin er so eftir, um tað skulu verða ein stórir ella tveir smáir skúlar í Suðurstreymoy.

Tað munnu neyvan vera grundir til at hugsa um fleiri skúlar í Suðurstreymoy.

Tað sum avger støddina á skúlanum í Hoydølum er í fyrsta lagi næmingatalið í høvuðsstaðnum og heruttanum.

Einki høpi er í at flyta næmingar t.d. úr Havn út á bygd, tá skúli er her, og rættast er, at flest møguligir næmingar á bygd sleppa undan at fara til Havnar at ganga í skúla, um hetta ber til. Skúlin í Hoydølum eigur tó at kunna rúma teimum næmingum, sum koma úr Suðurstreymoy, úr Sandoy og Suðuroy og møguliga nakrar, sum koma aðrastaðni frá.

Nútímansgerð

Skúlahúsini í Hoydølum eru projekteraði fyri meira enn tjúgu árum síðani og eru ikki einans ella útgjörd, men á allan hátt eisini ópraktisk innrættaði.

Hvussu nógv hefur verið gjørt fyri at fáa skúlan at virka er ilt at siga, men neyvan hefur stórvegis verið hugsað um umhvørvir og trivnað.

Í verandi skúla eru 21 høli til frálæru og neyðugt er við 30 hølum (1985/86) ella í minsta lagi 9 afturat:

- 1 biologistova
- 1 søgustova
- 1 landalærustova og
- 6 skúlastovur umframt høli til ítrótt v.m.

Hetta var nakað av tí, sum kom fram undir prátinum um nútímansgerð, men harumframt var neyðugt við nógvum hjárumum sum t.d.

lærarastovu
næmingarúmi
skrivstovu
fundarrúmi
rúmi til vaskiamboð og útgerð
goymslurúmi o.s.fr.
Umframt elevatori,
kantinu við køki og øðrum, sum til hoyrir.

Harumframt koma tey rúm, sum annars eru neyðug, og sum skulu rúma útgerð og virksema, ið kunnu gera studentaskúlan til ein tíðarhóskandi skúla.

Á leið hesi høli eru á Føroya Studentaskúla og HF-skeiði í Hoydølum.

Høli til fyrisiting	Rektari	30 m ²	
	Inspektørur	20 -	
	Lestrarveggleiðarar	35 -	
	Skrivari	15 -	
	Skrivstovuútgereð	10 -	
	Bíðipláss	0 -	
	Bókagoymsla	15 -	125 m ²
Felagsøki	Gangir, felagsøki íroknað	1150 m ²	
	Bókasavn	50 -	
	Lesistova	0 -	
	Auditorium	100 -	
	Málstova	0 -	
	Goymsla	0 -	1300 m ²
Høli til lærarar og næmingar	Lærararúm	85 m ²	
	Næmingafelag	0 -	
	Fundarhøli	0 -	
	Pædagogiskur verkstaður	40 -	125 m ²
Flokshøli	Skúlastovur 12 x 42	504 m ²	
	Hjálpistovur	41 -	545 m ²
Serhøli	Serstova (7)	470 m ²	
	Serroyndarrúm	0 -	
	Goymsla til kemikaliir	0 -	
	Optisk royndarstova	0 -	
	Savn, præp. og lestrarrúm	90 -	560 m ²
Høli til musikk og evning	Musikkstova	65 m ²	
	Hjárúm	0 -	
	Stova til evning	0 -	
	Goymslur	0 -	65 m ²

Ítróttæki	Höll	210 m ²	
	Teorirúm	0 -	
	Reiðskapsrúm	15 -	
	Skiftingarrúm hjá lærarum	0 -	
	Baðstovur (eitt rúm)	30 -	
	Toilett (2)	5 -	
	Skiftingarrúm (eitt rúm)	40 -	
	Rúm til ymiskar lutir	0 -	300 m ²

Önnur høli 80 m²

Tilsamans 3100 m²

Gangir, felagsøki íroknað eru 1150 m² tilsamans

Av hesum eru:	Gangir (íroknaðar trappur)	710 m ²
	Matstova	85 m ²
	Toilettir	85 m ²
	Samkomuhøll	<u>270 m²</u>
	Tilsamans	<u>1150 m²</u>

Hølistørvurin hjá einum studentaskúla og hf-skeiði, sum hevur seks studentaflokkar á hvørjum stigi og tríggjar hf-flokkar á hvørjum stigi.

Høli til fyrisiting	Rektari	30 m ²	
	Inspektørur	30 -	
	Lestrarvegleiðarar 3-10	30 -	
	Skrivari	30 -	
	Skrivstovuútgerð	10 -	
	Bíðipláss	10 -	
	Bókagoymsla	60 -	200 m ²
Felagsøki	Gangir, felagsøki íroknað		
	Bókasava	826 m ²	
	Lesistova		
	Auditorium og goymsla	120 -	
	Málstova	70 -	
	Goymsla	30 -	1066 m ²
Høli til lærarar og næmingar	Lærararúm	160 m ²	
	Næmingafelag	30 -	
	Fundarhøli	30 -	
	Pædagogiskur verkstaður	40 -	260 m ²
Flokshøli	Skúlastovur 24 x 70	1680 m ²	
	Hjálpistovur 12 x 30	360 -	2040 m ²
Serhøli	Serstova 6 x 80	480 m ²	
	Serroyndarrúm 2 x 30	30 -	
	Goymsla til kemikaliir	20 -	
	Optisk royndarstova		
	Savn, præp. og lestrarrúm	150 -	730 m ²
Høli til musikk og evning	Musikkstova 2 x 70	140 m ²	
	Hjárúm	30 -	
	Stova til evning	140 -	
	Goymslur 2 x 15	30 -	340 m ²

Ítróttarøki	Høll (1 ella 2 rúm)	924 m ²	
	Teorirúm 3 x 30	60 -	
	Reiðskapsrúm 3 x 30	60 -	
	Skiftingarrúm hjá lærarum 2 x 10	20 -	
	Baðstovur 2 x 25	50 -	
	Toilett 4	10 -	
	Skiftingarrúm 2 x 50	100 -	
	Rúm til ymiskar lutir 2 x 10	20 -	1244 m ²
<hr/>			
Onnur høli		150 m ²	
<hr/>			
Tilsamans		6030 m ²	

Uppsetingin omanfyri er gjørd eftir byggiásetingunum í RS 10-01 (1977), ið er byggiskrá gjørd av danska byggidirektoratinum og er galdandi fyri studentarskúlar og HF-skeið.

Kostdeild: Nevndin metir, at kostdeildin eigur at vera so stór, at pláss er fyri øllum teimum sum ganga í skúla í Hoydølum so, sum ikki eru úr Tórshavn ella av Argjum.

Úr øllum øki A ganga um 390 næmingar í Hoydølum í dag, herav eru 314 úr Suðurstreymoyar valdømi.

Sostatt koma o.u. 75 næmingar aðrastaðni frá enn úr Suðurstreymoyar valdømi.

Hóast nakrir næmingar úr øki A fara at ganga í skúla í Øki B verður tó neyðugt at hava pláss á kostdeildini til nakrar næmingar úr Suðurstreymoyar valdømi, her verður hugsað um næmingar, sum ikki eru úr Havn ella av Argjum.

Nevndin metir tí, at hóskaði er at hava pláss fyri 75 næmingum á Kostdeildini í Hoydølum.

Vónleysa støðan: Umframt at gera tær metingar, sum fyrisettar eru í setningunum, skal nevndin lýsa ta vónleysu støðu Føroya Studentaskúli og HF-skeið í Hoydølum er í og tann ruðuleika, sum verður um ikki ávís tiltøk verða framd í stundini.

Kanningar, sum gjørdar eru, siga at árliga koma 150 næmingar til skúlan í Hoydølum úr Suðurstreymoy. Næmingatalið, sum stavar frá hesi tilgongd, verður 1. árið 150, 2. árið 150 og 3. árið 100 næmingar ella 400 næmingar tilsamans. Mett verður, at verandi skúli við teimum umbyggingum og afturatbyggingum, sum skotnar eru upp, kann hýsa hesum 400 næmingum úr Suðurstreymoy.

Men um ikki annar skúli kemur afturat, verður hetta næmingatalið í Hoydølum:

ár	1982	1983	1984	1985	1986
næm.	590	678	675	630	575

So nógvar næmingar kann skúlin í Hoydølum als ikki rúma.

Tær skúlastovur, sum í fjør vóru tiknar burturav kostdeildini í gamla húsi, kunnu einans rúma flokkum við færri enn 18 næmingum. Harumframt eru hesar stovur í allar mátar sera ónýtiligar.

Fer ein nýggjur skúli til næmingarnir í øki B, t.v.s. Norðuroyar, Eysturoy og partar av Norðurstreymoy at virka komandi skúlaár, verður næmingatalið í Hoydølum at síggja soleiðis út.

ár	1982	-83	-84	-85	-86	-87	-88	-89	-90	-91	-92	-93
næm.	521	538	497	479	455	439	433	438	440	443	433	424

Her eru allir næmingar í øki A íroknaðir, men sum tað sæst í hesum yvirliti er ivasamt, um skúlin í Hoydølum er førur fyri at taka í móti øllum hesum næmingum, ið hvussu er tey fyrstu árin.

Ein móguleiki er tó at nakrir næmingar úr øki A, t.d. nakrir næmingar úr Vágum ella úr Norðstreymoy ganga í skúla fyri øki B.

Nevndin sum kannaði hølustrupulleikarnar á Føroya Studentaskúla og HF-skeiði hevur í áliti sínum dagfest 6. februar 1981, yvirlit yvir flokksbýtið, sum tað verður við ein skúla og við tveir skúlar.

Hesi yvirlit eru sýnd niðanfyri.

Ein skúli:

Føroya Studentaskúli og HF-skeið

flokkar	1980/81	1981/82	1982/83	1983/84	1984/85
3 g.	2 + 2	3 + 2	3 + 3	4 + 3	4 + 4
2.g	3 + 2	3 + 3	4 + 3	4 + 4	4 + 4
1.g.	3 + 3	4 + 3	4 + 4	4 + 4	4 + 4
2.HF	3	3	4	5	5
1.HF	3	4	5	5	5
í alt	21	25	30	33	34

Tveir skúlar:

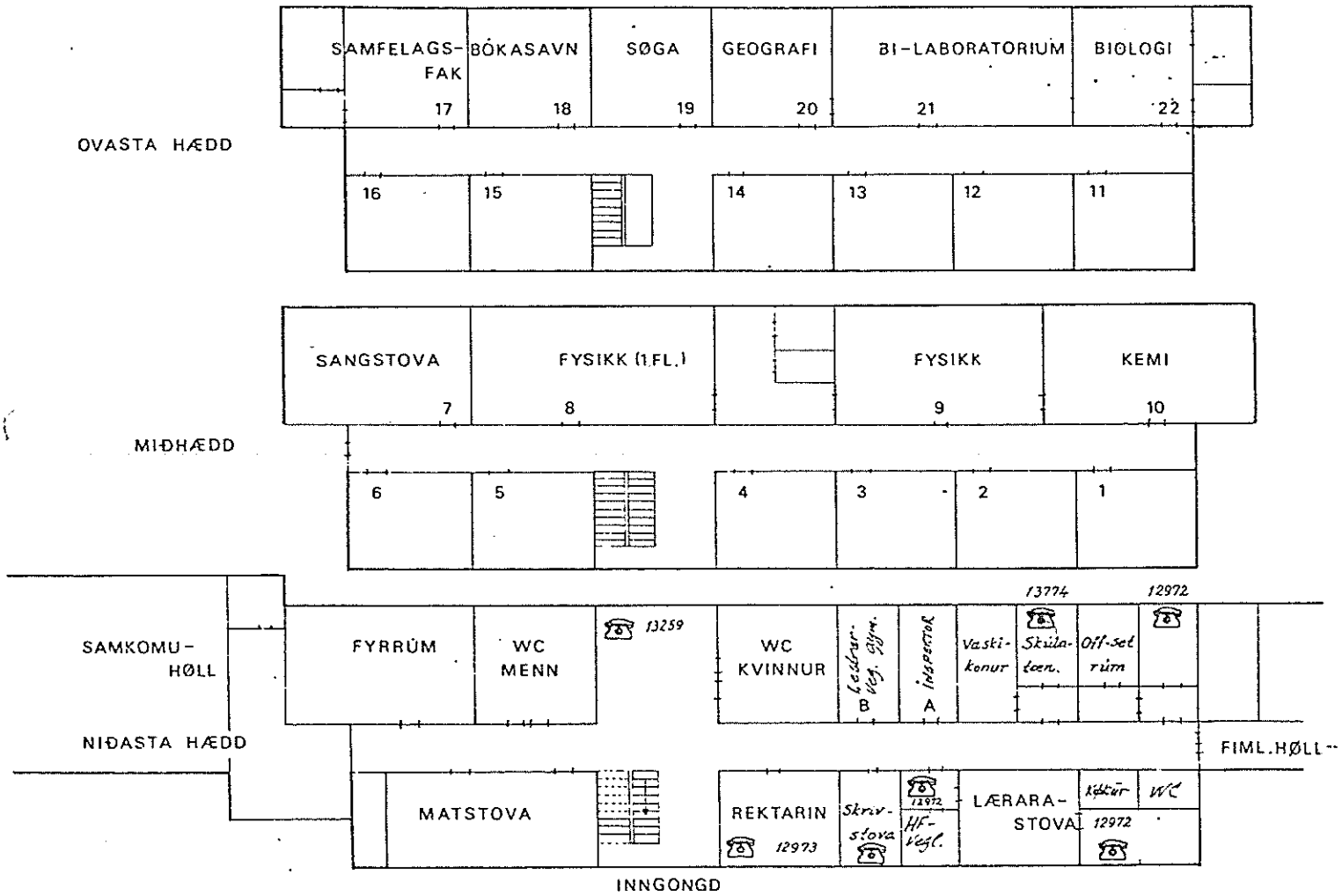
Studentaskúli og HF-skeið í Eysturoynni (= øki B)

	1981/82	1982/83	1983/84	1984/85
	mat.mál	mat.mál	mat.mál	mat.mál
3g	0 + 0	0 + 0	1 + 1	
2g	0 + 0	1 + 1	2 + 1	
1g	1 + 1	2 + 1	2 + 1	
2hf	1	1	1	
1hf	1	1	1	
næm. í 1. flokki	64	83	89	90
1. flokkar	3	4	4	4
flokkar tilsamans	4	7	10	11

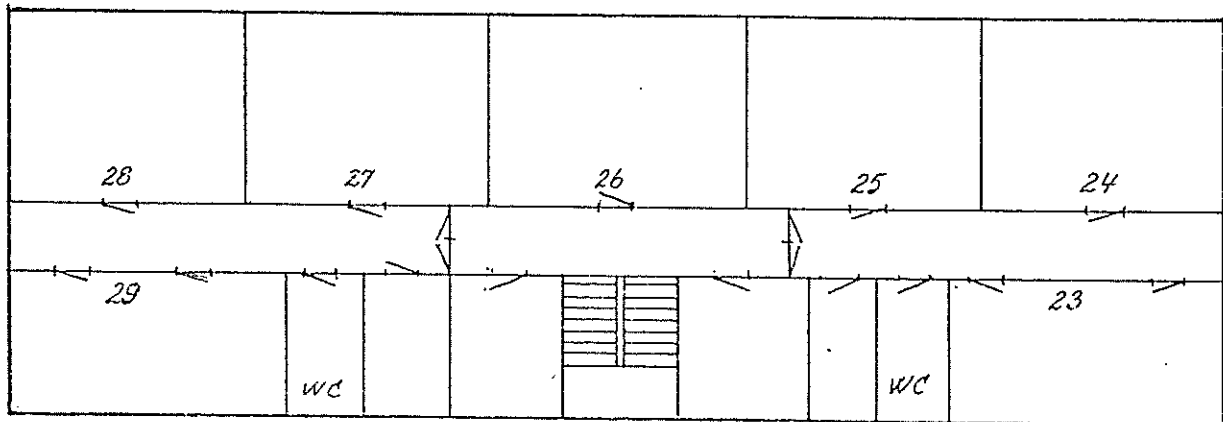
Føroya Studentaskúla og HF-skeið (=øki A).

Skúlaár	1980/81	1981/82	1982/83	1983/84	1984/85	1985/86
	mat.mál	mat.mál	mat.mál	mat.mál	mat.mál	mat.mál
3g fl.	2 + 2	3 + 2	3 + 3	3 + 2	3 + 3	3 + 3
2g fl.	3 + 2	3 + 3	3 + 2	3 + 3	3 + 3	3 + 3
1g fl.	3 + 3	3 + 2	3 + 3	3 + 3	3 + 3	3 + 3
2hf fl.	3	3	3	3	3	2
1hf fl.	3	3	3	3	2	2
fl. íalt	21	22	26	26	23	22
næm. í 1. fl.	212	171	191	189	180	(172)
upptikn. fl.	9	8	9	9	8	8

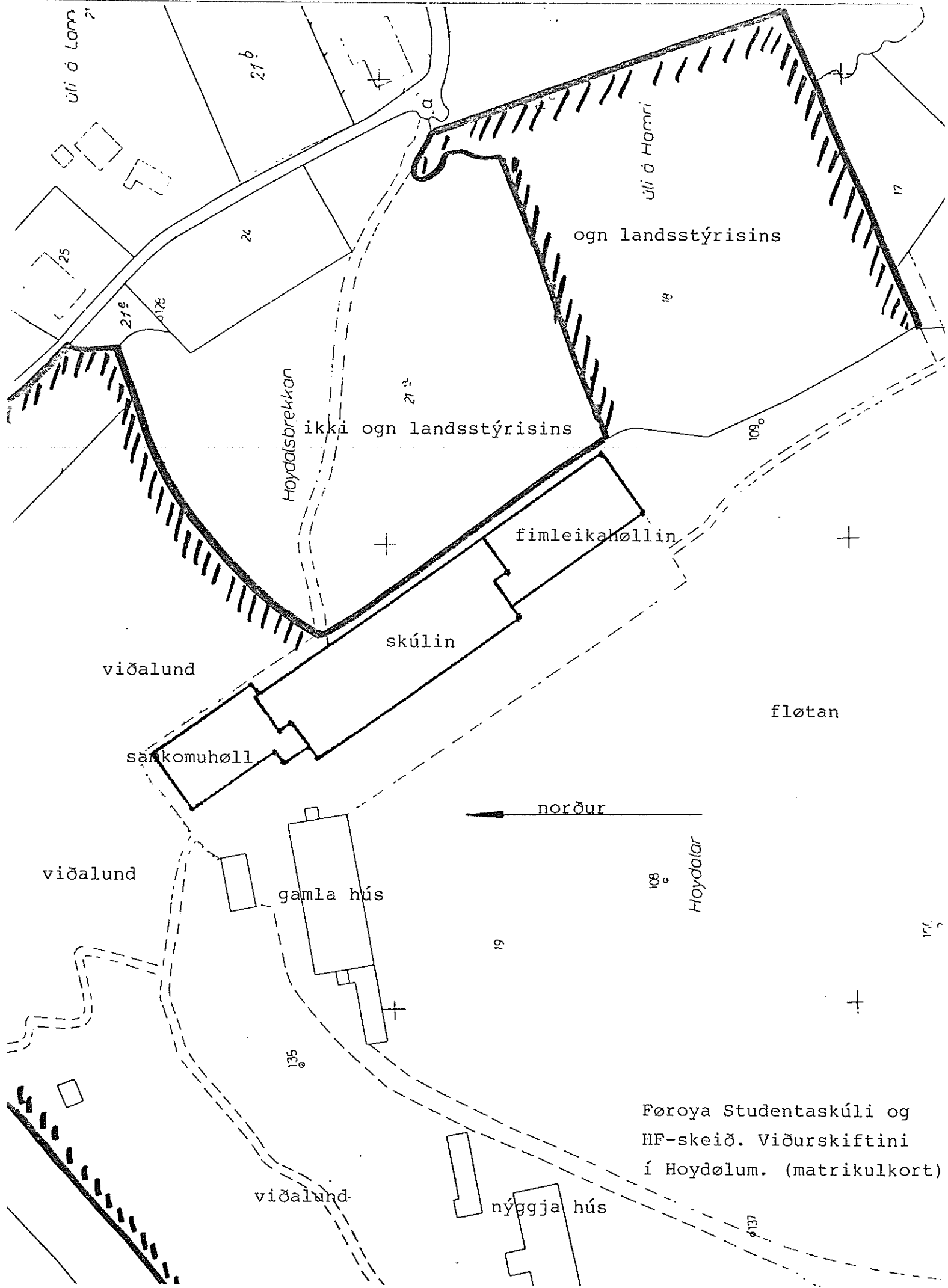
FLATMYND AV FØ. STUDENTASKÚLA



MIDHÆDDIN í GAMLA HÚSI



Gamla húsið er teknað í størri mätistokki enn skúlin.



Føroya Studentaskúli og HF-skeið. Viðurskiftini í Hoydølum. (matrikulkort)

